



กฎกระทรวง

ให้ใช้บังคับผังเมืองรวมจังหวัดนันทบุรี

พ.ศ. ๒๕๔๘

อาศัยอำนาจตามความในมาตรา ๕ แห่งพระราชบัญญัติการผังเมือง พ.ศ. ๒๕๑๘ และมาตรา ๒๖ วรรคหนึ่ง แห่งพระราชบัญญัติการผังเมือง พ.ศ. ๒๕๑๘ ซึ่งแก้ไขเพิ่มเติมโดยพระราชบัญญัติการผังเมือง (ฉบับที่ ๓) พ.ศ. ๒๕๓๕ อันเป็นพระราชบัญญัติที่มีบทบัญญัติบางประการเกี่ยวกับการจำกัดสิทธิและเสรีภาพของบุคคล ซึ่งมาตรา ๒๕ ประกอบกับมาตรา ๓๕ มาตรา ๓๖ มาตรา ๔๘ มาตรา ๔๙ และมาตรา ๕๐ ของรัฐธรรมนูญแห่งราชอาณาจักรไทย บัญญัติให้กระทำได้โดยอาศัยอำนาจตามบทบัญญัติแห่งกฎหมาย รัฐมนตรีว่าการกระทรวงมหาดไทยออกกฎกระทรวงไว้ดังต่อไปนี้

ข้อ ๑ กฎกระทรวงนี้ให้ใช้บังคับได้มีกำหนดห้าปี

ข้อ ๒ ให้ใช้บังคับผังเมืองรวม ในท้องที่จังหวัดนันทบุรี ภายในแนวเขตตามแผนที่ท้ายกฎกระทรวงนี้

ข้อ ๓ การวางและจัดทำผังเมืองรวมตามกฎกระทรวงนี้ มีวัตถุประสงค์เพื่อใช้เป็นแนวทางในการพัฒนา และการดำรงรักษาเมืองและบริเวณที่เกี่ยวข้องหรือชนบท ในด้านการใช้ประโยชน์ในทรัพย์สิน การคมนาคมและการขนส่ง การสาธารณูปโภค บริการสาธารณะ และสภาพแวดล้อมในบริเวณแนวเขตตามข้อ ๒ ให้สอดคล้องกับการพัฒนาระบบเศรษฐกิจและสังคมของประเทศตามแผนพัฒนาเศรษฐกิจและสังคมแห่งชาติ

ข้อ ๔ ผังเมืองรวมตามกฎหมายผังเมืองนี้ มีนโยบายและมาตรการเพื่อจัดระบบการใช้ประโยชน์ที่ดินให้มีประสิทธิภาพ สามารถรองรับและสอดคล้องกับการขยายตัวของชุมชนในอนาคต ส่งเสริมและพัฒนาเศรษฐกิจและโครงสร้างบริการสาธารณะ โดยมีสาระสำคัญดังต่อไปนี้

(๑) ส่งเสริมและพัฒนาชุมชนเมืองให้เป็นศูนย์กลางการบริหาร การปกครอง และการประกอบพาณิชยกรรมของจังหวัดนนทบุรี

(๒) ส่งเสริมและพัฒนาด้านที่อยู่อาศัย พาณิชยกรรม และอุตสาหกรรม ให้สอดคล้องกับการขยายตัวของชุมชนและระบบเศรษฐกิจ โดยดำรงรักษาที่ดินเพื่อเกษตรกรรมไว้ด้วย

(๓) พัฒนาระบบโครงข่ายการคมนาคมขนส่ง ให้สอดคล้องกับการใช้ประโยชน์ที่ดินและระบบโครงข่ายคมนาคมขนส่งของกรุงเทพมหานครและปริมณฑลในอนาคต

(๔) พัฒนาการบริการทางสังคม การสาธารณสุขอุปโภคและสาธารณูปการให้เพียงพอและได้มาตรฐาน

(๕) อนุรักษ์ทรัพยากรธรรมชาติและสิ่งแวดล้อม

ข้อ ๕ การใช้ประโยชน์ที่ดินภายในเขตผังเมืองรวม ให้เป็นไปตามแผนผังกำหนดการใช้ประโยชน์ที่ดินตามที่ได้จำแนกประเภทและแสดงโครงการคมนาคมและขนส่ง และรายการประกอบแผนผังทำกฎกระทรวงนี้

ข้อ ๖ การใช้ประโยชน์ที่ดินตามแผนผังกำหนดการใช้ประโยชน์ที่ดินตามที่ได้จำแนกประเภทและแสดงโครงการคมนาคมและขนส่งทำกฎกระทรวงนี้ ให้เป็นไปดังต่อไปนี้

(๑) ที่ดินในบริเวณหมายเลข ๑.๑ ถึงหมายเลข ๑.๓ ที่กำหนดไว้เป็นสีเหลืองและเส้นทแยงสีขาว ให้เป็นที่ดินประเภทอนุรักษ์เพื่อการอยู่อาศัย

(๒) ที่ดินในบริเวณหมายเลข ๒.๑ ถึงหมายเลข ๒.๘๕ ที่กำหนดไว้เป็นสีเหลือง ให้เป็นที่ดินประเภทที่อยู่อาศัยหนาแน่นน้อย

(๓) ที่ดินในบริเวณหมายเลข ๓.๑ ถึงหมายเลข ๓.๕๕ ที่กำหนดไว้เป็นสีส้ม ให้เป็นที่ดินประเภทที่อยู่อาศัยหนาแน่นปานกลาง

(๔) ที่ดินในบริเวณหมายเลข ๔.๑ ถึงหมายเลข ๔.๔๕ ที่กำหนดไว้เป็นสีแดง ให้เป็นที่ดินประเภทพาณิชยกรรมและที่อยู่อาศัยหนาแน่นมาก

(๕) ที่ดินในบริเวณหมายเลข ๕.๑ ถึงหมายเลข ๕.๓ ที่กำหนดไว้เป็นสีม่วง ให้เป็นที่ดินประเภทอุตสาหกรรมและคลังสินค้า

(๖) ที่ดินในบริเวณหมายเลข ๖.๑ ถึงหมายเลข ๖.๒๔ ที่กำหนดไว้เป็นสีเขียว ให้เป็นที่ดินประเภทชนบทและเกษตรกรรม

(๗) ที่ดินในบริเวณหมายเลข ๗ ที่กำหนดไว้เป็นสีชาวมีกรอบและเส้นทแยงสีเขียว ให้เป็นที่ดินประเภทอนุรักษ์ชนบทและเกษตรกรรม

(๘) ที่ดินในบริเวณหมายเลข ๘.๑ ถึงหมายเลข ๘.๒๗ ที่กำหนดไว้เป็นสีเขียวอ่อน ให้เป็นที่ดินประเภทที่โล่งเพื่อนันทนาการและการรักษาคุณภาพสิ่งแวดล้อม

(๙) ที่ดินในบริเวณหมายเลข ๙.๑ ถึงหมายเลข ๙.๙๗ ที่กำหนดไว้เป็นสีเขียวมะกอก ให้เป็นที่ดินประเภทสถาบันการศึกษา

(๑๐) ที่ดินในบริเวณหมายเลข ๑๐ ที่กำหนดไว้เป็นสีน้ำตาลอ่อน ให้เป็นที่ดินประเภทอนุรักษ์เพื่อส่งเสริมเอกลักษณ์ศิลปวัฒนธรรมไทย

(๑๑) ที่ดินในบริเวณหมายเลข ๑๑.๑ ถึงหมายเลข ๑๑.๑๔๔ ที่กำหนดไว้เป็นสีเทาอ่อน ให้เป็นที่ดินประเภทสถาบันศาสนา

(๑๒) ที่ดินในบริเวณหมายเลข ๑๒.๑ ถึงหมายเลข ๑๒.๓๓ ที่กำหนดไว้เป็นสีน้ำเงิน ให้เป็นที่ดินประเภทสถาบันราชการ การสาธารณูปโภคและสาธารณูปการ

(๑๓) ที่ดินในบริเวณหมายเลข ๑๓ ที่กำหนดไว้เป็นสีชมพู ให้เป็นที่ดินประเภทโครงการคมนาคมและขนส่ง

ข้อ ๗ ที่ดินประเภทอนุรักษ์เพื่อการอยู่อาศัย ให้ใช้ประโยชน์ที่ดินเพื่อการอยู่อาศัย สถาบันราชการ การสาธารณูปโภคและสาธารณูปการเป็นส่วนใหญ่ สำหรับการใช้ประโยชน์ที่ดินเพื่อกิจการอื่น ให้ใช้ได้ไม่เกินร้อยละห้าของที่ดินประเภทนี้ในแต่ละบริเวณ

ที่ดินประเภทนี้ ห้ามใช้ประโยชน์ที่ดินเพื่อกิจการตามที่กำหนด ดังต่อไปนี้

- (๑) โรงงานทุกจำพวกตามกฎหมายว่าด้วยโรงงาน
 - (๒) สถานที่บรรจุก๊าซ สถานที่เก็บก๊าซ และห้องบรรจุก๊าซ ตามกฎหมายว่าด้วยการบรรจุก๊าซปิโตรเลียมเหลว
 - (๓) สถานที่ที่ใช้ในการเก็บน้ำมันเชื้อเพลิงเพื่อจำหน่ายที่ต้องขออนุญาตตามกฎหมายว่าด้วยการควบคุมน้ำมันเชื้อเพลิง
 - (๔) เลียงม้า โค กระบือ สุกร แพะ แกะ ห่าน เป็ด ไก่ ภูเขา กระจก หรือสัตว์ป่าตามกฎหมายว่าด้วยการสงวนและคุ้มครองสัตว์ป่า เพื่อการค้า
 - (๕) สุสานและฌาปนสถานตามกฎหมายว่าด้วยสุสานและฌาปนสถาน
 - (๖) สิ่งปลูกสร้าง และหรืออาคารที่มีความสูงเกิน ๑๒ เมตร
 - (๗) คลังสินค้า
 - (๘) ไซโลเก็บผลิตผลทางการเกษตร
 - (๙) กำจัดมูลฝอย
 - (๑๐) ซ้อขายหรือเก็บเศษวัสดุ
- ข้อ ๘ ที่ดินประเภทที่อยู่อาศัยหนาแน่นน้อย ให้ใช้ประโยชน์ที่ดินเพื่อการอยู่อาศัย สถาบันราชการ การสาธารณูปโภคและสาธารณูปการเป็นส่วนใหญ่ สำหรับการให้ประโยชน์ที่ดินเพื่อกิจการอื่นให้ใช้ได้ไม่เกินร้อยละสิบห้าของที่ดินประเภทนี้ในแต่ละบริเวณ
- ที่ดินประเภทนี้ ห้ามใช้ประโยชน์ที่ดินเพื่อกิจการตามที่กำหนด ดังต่อไปนี้
- (๑) โรงงานทุกจำพวกตามกฎหมายว่าด้วยโรงงาน เว้นแต่โรงงานตามประเภท ชนิด และจำพวกที่กำหนดให้ดำเนินการได้ตามบัญชีท้ายกฎกระทรวงนี้ และโรงงานบำบัดน้ำเสียรวมของชุมชนสำหรับที่ดินบริเวณหมายเลข ๒.๑๑, ๒.๑๒, ๒.๑๕ และ ๒.๑๖ ที่อยู่ในบริเวณที่ ๓ และบริเวณที่ ๔ ของกฎกระทรวง ฉบับที่ ๔๖ (พ.ศ. ๒๕๔๐) ออกตามความในพระราชบัญญัติควบคุมอาคาร พ.ศ. ๒๕๒๒ ให้เป็นไปตามกฎกระทรวงดังกล่าว

(๒) สถานที่บรรจุก๊าซ สถานที่เก็บก๊าซ และห้องบรรจุก๊าซ ตามกฎหมายว่าด้วยการบรรจุก๊าซปิโตรเลียมเหลว แต่ไม่หมายความรวมถึงสถานีบริการ ร้านจำหน่ายก๊าซ สถานที่ใช้ก๊าซ และสถานที่จำหน่ายอาหารที่ใช้ก๊าซ

(๓) สถานที่ที่ใช้ในการเก็บน้ำมันเชื้อเพลิงเพื่อจำหน่ายที่ต้องขออนุญาตตามกฎหมายว่าด้วยการควบคุมน้ำมันเชื้อเพลิง เว้นแต่เป็นสถานีบริการน้ำมันเชื้อเพลิง

(๔) เลียงม้า โค กระบือ สุกร แพะ แกะ ห่าน เป็ด ไก่ ฝูง จระเข้ หรือสัตว์ป่าตามกฎหมายว่าด้วยการสงวนและคุ้มครองสัตว์ป่า เพื่อการค้า

(๕) คลังสินค้า

(๖) ไซโลเก็บผลิตผลทางการเกษตร

(๗) กำจัดมูลฝอย

(๘) ซื่อขายเศษวัสดุ

สำหรับที่ดินบริเวณหมายเลข ๒.๔๐ และ ๒.๔๖ ห้ามใช้ประโยชน์ที่ดินเพื่อกิจการตามที่กำหนด ดังต่อไปนี้

(๑) โรงงานทุกจำพวกตามกฎหมายว่าด้วยโรงงาน

(๒) สถานที่บรรจุก๊าซ สถานที่เก็บก๊าซ และห้องบรรจุก๊าซ ตามกฎหมายว่าด้วยการบรรจุก๊าซปิโตรเลียมเหลว

(๓) สถานที่ที่ใช้ในการเก็บน้ำมันเชื้อเพลิงเพื่อจำหน่ายที่ต้องขออนุญาตตามกฎหมายว่าด้วยการควบคุมน้ำมันเชื้อเพลิง

(๔) เลียงม้า โค กระบือ สุกร แพะ แกะ ห่าน เป็ด ไก่ ฝูง จระเข้ หรือสัตว์ป่าตามกฎหมายว่าด้วยการสงวนและคุ้มครองสัตว์ป่า เพื่อการค้า

(๕) ไซโลเก็บผลิตผลทางการเกษตร

(๖) คลังสินค้า

(๗) สุสานและฌาปนสถานตามกฎหมายว่าด้วยสุสานและฌาปนสถาน

(๘) กำจัดมูลฝอย

(๕) ซ้ำขายเศษวัสดุ

การใช้ประโยชน์ที่ดินตามแนวทางหลวงแผ่นดินหมายเลข ๓๐๒ สามแยกมหาวิทยาลัยเกษตรศาสตร์-บรรจบทางหลวงแผ่นดินหมายเลข ๓๔๐ (บางใหญ่) (ดอนถนนรัตนวิเศษ) ให้มีที่ว่างตามแนวนานเขตทางไม่น้อยกว่า ๑๕ เมตร และตามแนวทางหลวงพิเศษหมายเลข ๕ ถนนวงแหวนรอบนอกกรุงเทพมหานคร (ดอนคลังชั้น - บางบัวทอง) และถนนโครงการบังคับสาย ก ให้มีที่ว่างตามแนวนานเขตทางไม่น้อยกว่า ๖ เมตร

ข้อ ๕ ที่ดินประเภทที่อยู่อาศัยหนาแน่นปานกลาง ให้ใช้ประโยชน์ที่ดินเพื่อการอยู่อาศัย สถาบันราชการ การสาธารณูปโภคและสาธารณูปการเป็นส่วนใหญ่ สำหรับการ ใช้ประโยชน์ที่ดินเพื่อ กิจการอื่น ให้ใช้ได้ไม่เกินร้อยละสามสิบของที่ดินประเภทนี้ในแต่ละบริเวณ

ที่ดินประเภทนี้ ห้ามใช้ประโยชน์ที่ดินเพื่อกิจการตามที่กำหนด ดังต่อไปนี้

(๑) โรงงานทุกจำพวกตามกฎหมายว่าด้วยโรงงาน เว้นแต่โรงงานตามประเภท ชนิด และ จำพวกที่กำหนดให้ดำเนินการได้ตามบัญชีท้ายกฎกระทรวงนี้ โรงงานห้องเย็นซึ่งเป็นกิจการที่เป็นส่วน หนึ่งของการประกอบพาณิชย์กรรมประเภทอาคารขนาดใหญ่ และโรงงานบำบัดน้ำเสียรวมของชุมชน สำหรับที่ดินบริเวณหมายเลข ๓.๕, ๓.๖, ๓.๘, ๓.๑๒ และ ๓.๑๕ ที่อยู่ในบริเวณที่ ๓ และบริเวณที่ ๔ ของกฎกระทรวง ฉบับที่ ๔๖ (พ.ศ. ๒๕๔๐) ออกตามความในพระราชบัญญัติควบคุมอาคาร พ.ศ. ๒๕๒๒ ให้เป็นไปตามกฎกระทรวงดังกล่าว

(๒) สถานที่บรรจุก๊าซ สถานที่เก็บก๊าซ และห้องบรรจุก๊าซ ตามกฎหมายว่าด้วยการบรรจุ ก๊าซปิโตรเลียมเหลว แต่ไม่หมายความรวมถึงสถานีบริการ ร้านจำหน่ายก๊าซ สถานที่ใช้ก๊าซ และ สถานที่จำหน่ายอาหารที่ใช้ก๊าซ

(๓) สถานที่ที่ใช้ในการเก็บน้ำมันเชื้อเพลิงเพื่อจำหน่ายที่ต้องขออนุญาตตามกฎหมายว่าด้วย การควบคุมน้ำมันเชื้อเพลิง เว้นแต่เป็นสถานีบริการน้ำมันเชื้อเพลิง

(๔) เลี้ยงม้า โค กระบือ สุกร เปะ แกะ ห่าน เป็ด ไก่ ภู จระเข้ หรือสัตว์ป่าตามกฎหมาย ว่าด้วยการสงวนและคุ้มครองสัตว์ป่า เพื่อการค้า

(๕) สุสานและฌาปนสถานตามกฎหมายว่าด้วยสุสานและฌาปนสถาน

(๖) ไซโลเก็บผลิตผลทางการเกษตร

(๗) คลังสินค้า

(๘) กำจัดมูลฝอย

(๙) ซั้วขายเศษวัสดุ

สำหรับที่ดินบริเวณหมายเลข ๓.๓๐ และ ๓.๓๔ ห้ามใช้ประโยชน์ที่ดินเพื่อกิจการตามที่กำหนด ดังต่อไปนี้

(๑) โรงงานทุกจำพวกตามกฎหมายว่าด้วยโรงงาน

(๒) สถานที่บรรจุก๊าซ สถานที่เก็บก๊าซ และห้องบรรจุก๊าซ ตามกฎหมายว่าด้วยการบรรจุก๊าซปิโตรเลียมเหลว

(๓) สถานที่ที่ใช้ในการเก็บน้ำมันเชื้อเพลิงเพื่อจำหน่ายที่ต้องขออนุญาตตามกฎหมายว่าด้วยการควบคุมน้ำมันเชื้อเพลิง

(๔) เลี้ยงม้า โค กระบือ สุกร แพะ แกะ ห่าน เป็ด ไก่ ฝูง จระเข้ หรือสัตว์ป่าตามกฎหมายว่าด้วยการสงวนและคุ้มครองสัตว์ป่า เพื่อการค้า

(๕) สุสานและฌาปนสถานตามกฎหมายว่าด้วยสุสานและฌาปนสถาน

(๖) คลังสินค้า

(๗) ไซโลเก็บผลิตผลทางการเกษตร

(๘) กำจัดมูลฝอย

(๙) ซั้วขายเศษวัสดุ

การใช้ประโยชน์ที่ดินตามแนวทางหลวงแผ่นดินหมายเลข ๓๐๒ สามแยกมหาวิทยาลัยเกษตรศาสตร์-บรรจบทางหลวงแผ่นดินหมายเลข ๓๔๐ (บางใหญ่) (ตอนถนนรัตนาศิเบิร์ต) ให้มีที่ว่างตามแนวนานเขตทางไม่น้อยกว่า ๑๕ เมตร และตามแนวทางหลวงพิเศษหมายเลข ๕ ถนนวงแหวนรอบนอกกรุงเทพมหานคร (ดอนดิ่งชัน - บางบัวทอง) ให้มีที่ว่างตามแนวนานเขตทางไม่น้อยกว่า ๖ เมตร

ข้อ ๑๐ ที่ดินประเภทพาณิชยกรรมและที่อยู่อาศัยหนาแน่นมาก ให้ใช้ประโยชน์ที่ดินเพื่อพาณิชยกรรม การอยู่อาศัย สถาบันราชการ การสาธารณูปโภคและสาธารณูปการเป็นส่วนใหญ่ สำหรับการให้ประโยชน์ที่ดินเพื่อกิจการอื่น ให้ใช้ได้ไม่เกินร้อยละสิบห้าของที่ดินประเภทนี้ในแต่ละบริเวณ

ที่ดินประเภทนี้ ห้ามใช้ประโยชน์ที่ดินเพื่อกิจการตามที่กำหนด ดังต่อไปนี้

(๑) โรงงานทุกจำพวกตามกฎหมายว่าด้วยโรงงาน เว้นแต่โรงงานตามประเภท ชนิด และจำพวกที่กำหนดให้ดำเนินการได้ตามบัญชีท้ายกฎกระทรวงนี้ โรงงานห้องเย็นซึ่งเป็นกิจการที่เป็นส่วนหนึ่งของการประกอบพาณิชยกรรมประเภทอาคารขนาดใหญ่ และโรงงานบำบัดน้ำเสียรวมของชุมชน สำหรับที่ดินบริเวณหมายเลข ๔.๒ ที่อยู่ในบริเวณที่ ๔ ของกฎกระทรวง ฉบับที่ ๔๖ (พ.ศ. ๒๕๔๐) ออกตามความในพระราชบัญญัติควบคุมอาคาร พ.ศ. ๒๕๒๒ ให้เป็นไปตามกฎกระทรวงดังกล่าว

(๒) สถานที่บรรจุก๊าซ สถานที่เก็บก๊าซ และห้องบรรจุก๊าซ ตามกฎหมายว่าด้วยการบรรจุก๊าซปิโตรเลียมเหลว แต่ไม่หมายความรวมถึงร้านจำหน่ายก๊าซ สถานที่ใช้ก๊าซ และสถานที่จำหน่ายอาหารที่ใช้ก๊าซ

(๓) สถานที่ที่ใช้ในการเก็บน้ำมันเชื้อเพลิงเพื่อจำหน่ายที่ต้องขออนุญาตตามกฎหมายว่าด้วยการควบคุมน้ำมันเชื้อเพลิง

(๔) เลี้ยงม้า โคน กระบือ สุกร แพะ แกะ ห่าน เป็ด ไก่ ภูเขา หรือสัตว์ป่า ตามกฎหมายว่าด้วยการสงวนและคุ้มครองสัตว์ป่า เพื่อการค้า

(๕) สุสานและฌาปนสถานตามกฎหมายว่าด้วยสุสานและฌาปนสถาน

(๖) จัดสรรที่ดินเพื่อประกอบอุตสาหกรรม

(๗) คลังสินค้า

(๘) สถานีขนส่งสินค้า ที่มีลักษณะเป็นที่ขนถ่ายสินค้าหรือศูนย์กระจายสินค้า

(๙) สถานีขนส่งผู้โดยสาร

(๑๐) ไซโลเก็บผลิตผลทางการเกษตร

(๑๑) กำจัดมูลฝอย

(๑๒) ชื่อขายเศษวัสดุ

การใช้ประโยชน์ที่ดินตามแนวทางหลวงแผ่นดินหมายเลข ๓๐๒ สามแยกมหาวิทยาลัยเกษตรศาสตร์-บรรจบทางหลวงแผ่นดินหมายเลข ๓๔๐ (บางใหญ่) (ตอนถนนรัตนวิบูลย์) ให้มีที่ว่างตามแนวนานเขตทางไม่น้อยกว่า ๑๕ เมตร และตามแนวทางหลวงพิเศษหมายเลข ๕ ถนนวงแหวนรอบนอกกรุงเทพมหานคร (ดอนดิ่งชั้น - บางบัวทอง) ให้มีที่ว่างตามแนวนานเขตทางไม่น้อยกว่า ๖ เมตร

ข้อ ๑๑ ที่ดินประเภทอุตสาหกรรมและคลังสินค้า ให้ใช้ประโยชน์ที่ดินเพื่ออุตสาหกรรมคลังสินค้า การสาธารณูปโภคและสาธารณูปการเป็นส่วนใหญ่ กรณีใช้ประโยชน์ที่ดินเพื่ออุตสาหกรรมและคลังสินค้า ให้มีอัตราส่วนของที่ว่างไม่น้อยกว่าร้อยละสามสิบของแปลงที่ดินที่ยื่นขออนุญาต สำหรับการใช้ประโยชน์ที่ดินเพื่อกิจการอื่น ให้ใช้ได้ไม่เกินร้อยละยี่สิบของที่ดินประเภทนี้ในแต่ละบริเวณ

ที่ดินประเภทนี้ ห้ามใช้ประโยชน์ที่ดินเพื่อกิจการตามที่กำหนด ดังต่อไปนี้

- (๑) สุสานและฌาปนสถานตามกฎหมายว่าด้วยสุสานและฌาปนสถาน
- (๒) โรงแรมตามกฎหมายว่าด้วยโรงแรม
- (๓) โรงมหรสพตามกฎหมายว่าด้วยการควบคุมอาคาร
- (๔) จัดสรรที่ดินเพื่อการอยู่อาศัย หรือประกอบพาณิชย์กรรม
- (๕) ประกอบพาณิชย์กรรมประเภทอาคารขนาดใหญ่ตามกฎหมายว่าด้วยการควบคุมอาคาร
- (๖) การอยู่อาศัยประเภทห้องชุด อาคารชุด หรือหอพัก เว้นแต่เป็นกิจการที่เป็นส่วนหนึ่งของโรงงาน

- (๗) สถานสงเคราะห์หรือรับเลี้ยงเด็ก
- (๘) สถานสงเคราะห์หรือรับเลี้ยงคนชรา
- (๙) สถาบันการศึกษาหรือโรงเรียน
- (๑๐) โรงพยาบาล

สำหรับที่ดินในบริเวณหมายเลข ๕.๓ ห้ามใช้ประโยชน์ที่ดินเพื่อกิจการโรงงานที่ประกอบกิจการเกี่ยวกับการผลิต หรือใช้วัตถุอันตราย หรือโรงงานที่ประกอบกิจการโดยมีน้ำทิ้งจากขบวนการผลิตเกินวันละ ๕ ลูกบาศก์เมตรด้วย

ข้อ ๑๒ ที่ดินประเภทชนบทและเกษตรกรรม ให้ใช้ประโยชน์ที่ดินเพื่อเกษตรกรรม หรือเกี่ยวข้องกับเกษตรกรรม หรือการอยู่อาศัย สถาบันราชการ การสาธารณูปโภคและสาธารณูปการเป็นส่วนใหญ่ สำหรับการให้ประโยชน์ที่ดินเพื่อกิจการอื่น ให้ใช้ได้ไม่เกินร้อยละสิบห้าของที่ดินประเภทนี้ในแต่ละบริเวณ

ที่ดินประเภทนี้ ห้ามใช้ประโยชน์ที่ดินเพื่อกิจการตามที่กำหนด ดังต่อไปนี้

(๑) โรงงานทุกจำพวกตามกฎหมายว่าด้วยโรงงาน เว้นแต่โรงงานตามประเภท ชนิด และจำพวกที่กำหนดให้ดำเนินการได้ตามบัญชีท้ายกฎกระทรวงนี้ และโรงงานบำบัดน้ำเสียรวมของชุมชน สำหรับที่ดินบริเวณหมายเลข ๖.๑๓ และ ๖.๑๕ ที่อยู่ในบริเวณที่ ๒ บริเวณที่ ๓ และบริเวณที่ ๔ ของกฎกระทรวง ฉบับที่ ๔๖ (พ.ศ. ๒๕๔๐) ออกตามความในพระราชบัญญัติควบคุมอาคาร พ.ศ. ๒๕๒๒ ให้เป็นไปตามกฎกระทรวงดังกล่าว

(๒) สถานที่บรรจุก๊าซและสถานที่เก็บก๊าซตามกฎหมายว่าด้วยการบรรจุก๊าซปิโตรเลียมเหลว แต่ไม่หมายความรวมถึงสถานีบริการ ร้านจำหน่ายก๊าซ สถานที่ใช้ก๊าซ และสถานที่จำหน่ายอาหารที่ใช้ก๊าซ สำหรับที่ดินบริเวณหมายเลข ๖.๑๓ และ ๖.๑๕ ที่อยู่ในบริเวณที่ ๒ ของกฎกระทรวง ฉบับที่ ๔๖ (พ.ศ. ๒๕๔๐) ออกตามความในพระราชบัญญัติควบคุมอาคาร พ.ศ. ๒๕๒๒ ห้ามใช้ประโยชน์ที่ดินเพื่อสถานที่บรรจุก๊าซ และสถานที่เก็บก๊าซ ตามกฎหมายว่าด้วยการบรรจุก๊าซปิโตรเลียมเหลว

(๓) สถานที่ที่ใช้ในการเก็บน้ำมันเชื้อเพลิงเพื่อจำหน่ายที่ต้องขออนุญาตตามกฎหมายว่าด้วยการควบคุมน้ำมันเชื้อเพลิง เว้นแต่เป็นสถานีบริการน้ำมันเชื้อเพลิง สำหรับที่ดินบริเวณหมายเลข ๖.๑๓ และ ๖.๑๕ ที่อยู่ในบริเวณที่ ๒ ของกฎกระทรวง ฉบับที่ ๔๖ (พ.ศ. ๒๕๔๐) ออกตามความในพระราชบัญญัติควบคุมอาคาร พ.ศ. ๒๕๒๒ ห้ามใช้ประโยชน์ที่ดินเพื่อสถานที่ที่ใช้ในการเก็บ

น้ำมันเชื้อเพลิงเพื่อจำหน่ายและสถานีบริการน้ำมันเชื้อเพลิงตามกฎหมายว่าด้วยการควบคุมน้ำมันเชื้อเพลิง

(๔) โรงแรมตามกฎหมายว่าด้วยโรงแรม

(๕) จัดสรรที่ดินเพื่อประกอบอุตสาหกรรม

(๖) จัดสรรที่ดินเพื่อประกอบพาณิชยกรรม เว้นแต่เป็นการจัดสรรที่เป็นส่วนหนึ่งของการจัดสรรที่ดินเพื่อการอยู่อาศัย และมีพื้นที่ไม่เกินร้อยละสิบของพื้นที่โครงการทั้งหมด

(๗) การอยู่อาศัยหรือประกอบพาณิชยกรรมประเภทอาคารขนาดใหญ่ตามกฎหมายว่าด้วยการควบคุมอาคาร

(๘) การอยู่อาศัยหรือประกอบพาณิชยกรรมประเภทห้องแถวหรือตึกแถว เว้นแต่เป็นการดำเนินการในโครงการจัดสรรที่ดินเพื่อการอยู่อาศัย และมีพื้นที่ไม่เกินร้อยละสิบของพื้นที่โครงการทั้งหมด สำหรับที่ดินบริเวณหมายเลข ๖.๑๓ และ ๖.๑๕ ที่อยู่ในบริเวณที่ ๒ ของกฎกระทรวง ฉบับที่ ๔๖ (พ.ศ. ๒๕๔๐) ออกตามความในพระราชบัญญัติควบคุมอาคาร พ.ศ. ๒๕๒๒ ห้ามใช้ประโยชน์ที่ดินเพื่อการก่อสร้างห้องแถวหรือตึกแถว

(๙) การอยู่อาศัยประเภทบ้านแถว เว้นแต่เป็นการดำเนินการในโครงการจัดสรรที่ดินเพื่อการอยู่อาศัยและมีพื้นที่ไม่เกินร้อยละสิบของพื้นที่โครงการทั้งหมด

(๑๐) การอยู่อาศัยประเภทห้องชุด อาคารชุด หรือหอพัก

ถ้ามีการใช้ประโยชน์ที่ดินเพื่อการจัดสรรที่ดินเพื่อประกอบพาณิชยกรรมตาม (๖) และเพื่อการอยู่อาศัยหรือประกอบพาณิชยกรรมประเภทห้องแถวหรือตึกแถวตาม (๘) ดำเนินการอยู่ในการจัดสรรที่ดินเพื่อการอยู่อาศัยโครงการเดียวกัน ให้ใช้ประโยชน์ที่ดินเพื่อกิจการดังกล่าวรวมกันไม่เกินร้อยละสิบของพื้นที่โครงการทั้งหมด สำหรับที่ดินบริเวณหมายเลข ๖.๕ ให้ใช้ประโยชน์ที่ดินและห้ามใช้ประโยชน์ที่ดินเพื่อกิจการตามที่กำหนดเช่นเดียวกับข้อ ๘ ที่ดินประเภทที่อยู่อาศัยหนาแน่นน้อย

การใช้ประโยชน์ที่ดินตามแนวทางหลวงพิเศษหมายเลข ๕ ถนนวงแหวนรอบนอกกรุงเทพมหานคร (ตอนบางบัวทอง - ลาดหลุมแก้ว) ให้มีที่ว่างตามแนวนานเขตทางไม่น้อยกว่า ๑๕ เมตร สำหรับการก่อสร้างอาคารตามแนวทางหลวงพิเศษหมายเลข ๕ ถนนวงแหวนรอบนอก

กรุงเทพมหานคร (ตอนตลิ่งชัน - บางบัวทอง) และทางหลวงแผ่นดินหมายเลข ๓๔๐ แยกทางหลวงพิเศษหมายเลข ๕ (บางบัวทอง)-บรรจบทางหลวงแผ่นดินหมายเลข ๑ (ชัยนาท) (ตอนบางบัวทอง - ต่อเขตแขวงทางหลวงสุพรรณบุรีที่ ๒) ให้มีที่ว่างตามแนวนานเขตทางไม่น้อยกว่า ๖ เมตร

ข้อ ๑๓ ที่ดินประเภทอนุรักษ์ชนบทและเกษตรกรรม ให้ใช้ประโยชน์ที่ดินเพื่อเกษตรกรรม หรือเกี่ยวข้องกับเกษตรกรรม อุตสาหกรรมเครื่องปั้นดินเผา การอยู่อาศัยประเภทบ้านเดี่ยว สถาบันราชการ การสาธารณูปโภคและสาธารณูปการเป็นส่วนใหญ่ สำหรับการให้ประโยชน์ที่ดินเพื่อกิจการอื่น ให้ใช้ได้ไม่เกินร้อยละสิบของที่ดินประเภทนี้ในแต่ละบริเวณ

ที่ดินประเภทนี้ ห้ามใช้ประโยชน์ที่ดินเพื่อกิจการตามที่กำหนด ดังต่อไปนี้

(๑) โรงงานทุกจำพวกตามกฎหมายว่าด้วยโรงงาน เว้นแต่โรงงานบำบัดน้ำเสียรวมของชุมชน

(๒) สถานที่บรรจุก๊าซ สถานที่เก็บก๊าซ และห้องบรรจุก๊าซ ตามกฎหมายว่าด้วยการบรรจุก๊าซปิโตรเลียมเหลว แต่ไม่หมายความรวมถึงร้านจำหน่ายก๊าซ สถานที่ใช้ก๊าซ และสถานที่จำหน่ายอาหารที่ใช้ก๊าซ

(๓) สถานที่ที่ใช้ในการเก็บน้ำมันเชื้อเพลิงเพื่อจำหน่ายที่ต้องขออนุญาตตามกฎหมายว่าด้วยการควบคุมน้ำมันเชื้อเพลิง

(๔) สุสานและฌาปนสถานตามกฎหมายว่าด้วยสุสานและฌาปนสถาน

(๕) โรงแรมตามกฎหมายว่าด้วยโรงแรม

(๖) จัดสรรที่ดินเพื่อการอยู่อาศัย ประกอบพาณิชย์กรรม หรือประกอบอุตสาหกรรม

(๗) การอยู่อาศัยหรือประกอบพาณิชย์กรรมประเภทอาคารขนาดใหญ่ตามกฎหมายว่าด้วยการควบคุมอาคาร

(๘) การอยู่อาศัยหรือประกอบพาณิชย์กรรมประเภทห้องแถว ตึกแถว หรือบ้านแถว

(๙) การอยู่อาศัยประเภทห้องชุด อาคารชุด หรือหอพัก

(๑๐) กำจัดมูลฝอย เว้นแต่เป็นการดำเนินการของหน่วยงานของรัฐ

ข้อ ๑๔ ที่ดินประเภทที่โล่งเพื่อนันทนาการและการรักษาคุณภาพสิ่งแวดล้อม เฉพาะที่เป็นของรัฐ ให้ใช้ประโยชน์ที่ดินเพื่อนันทนาการหรือเกี่ยวข้องกับนันทนาการ การรักษาคุณภาพสิ่งแวดล้อม หรือสาธารณประโยชน์เท่านั้น

ที่ดินประเภทนี้ซึ่งเอกชนเป็นเจ้าของหรือผู้ครอบครองโดยชอบด้วยกฎหมาย ให้ใช้ประโยชน์ที่ดินเพื่อนันทนาการหรือเกี่ยวข้องกับนันทนาการ การรักษาคุณภาพสิ่งแวดล้อม การอยู่อาศัย เกษตรกรรมหรือเกี่ยวกับเกษตรกรรม การสาธารณูปโภคและสาธารณูปการ หรือสาธารณประโยชน์เท่านั้น และห้ามใช้ประโยชน์ที่ดินเพื่อกิจการตามที่กำหนด ดังต่อไปนี้

- (๑) เลี้ยงสัตว์ทุกชนิด หรือสัตว์ป่าตามกฎหมายว่าด้วยการสงวนและคุ้มครองสัตว์ป่าเพื่อการค้า
- (๒) สุสานและฌาปนสถานตามกฎหมายว่าด้วยสุสานหรือฌาปนสถาน
- (๓) จัดสรรที่ดินเพื่อการอยู่อาศัย
- (๔) การอยู่อาศัยประเภทอาคารขนาดใหญ่ตามกฎหมายว่าด้วยการควบคุมอาคาร
- (๕) การอยู่อาศัยประเภทห้องแถว ตึกแถว หรือบ้านแถว
- (๖) การอยู่อาศัยประเภทห้องชุด อาคารชุด หรือหอพัก
- (๗) กำจัดมูลฝอย

การใช้ประโยชน์ที่ดินริมฝั่งตามสภาพธรรมชาติของแม่น้ำเจ้าพระยาและลำคลอง ให้มีที่ว่างตามแนวนานริมฝั่งตามสภาพธรรมชาติของแม่น้ำเจ้าพระยาและลำคลองไม่น้อยกว่า ๖ เมตร เว้นแต่เป็นการก่อสร้างเพื่อการคมนาคมทางน้ำ หรือการสาธารณูปโภค

ข้อ ๑๕ ที่ดินประเภทสถาบันการศึกษา ให้ใช้ประโยชน์ที่ดินเพื่อการศึกษาหรือเกี่ยวข้องกับการศึกษา สถาบันราชการ หรือสาธารณประโยชน์เท่านั้น

ข้อ ๑๖ ที่ดินประเภทอนุรักษณ์เพื่อส่งเสริมเอกลักษณ์ศิลปวัฒนธรรมไทย ให้ใช้ประโยชน์ที่ดินเพื่อการอนุรักษณ์โบราณสถาน โบราณคดี และเพื่อส่งเสริมเอกลักษณ์ศิลปวัฒนธรรมการท่องเที่ยว การศาสนา สถาบันราชการ การสาธารณูปโภคและสาธารณูปการเท่านั้น

ที่ดินประเภทนี้ ห้ามใช้ประโยชน์ที่ดินเพื่อกิจการตามที่กำหนด ดังต่อไปนี้

- (๑) โรงงานทุกจำพวกตามกฎหมายว่าด้วยโรงงาน
- (๒) สถานที่บรรจุก๊าซ สถานที่เก็บก๊าซ และห้องบรรจุก๊าซ ตามกฎหมายว่าด้วยการบรรจุก๊าซปิโตรเลียมเหลว
 - (๓) สถานที่ที่ใช้ในการเก็บน้ำมันเชื้อเพลิงเพื่อจำหน่ายที่ต้องขออนุญาตตามกฎหมายว่าด้วยการควบคุมน้ำมันเชื้อเพลิง
 - (๔) เลียงม่า โค กระบือ สุกร แพะ แกะ ห่าน เป็ด ไก่ ภูเขา จระเข้ หรือสัตว์ป่า ตามกฎหมายว่าด้วยการสงวนและคุ้มครองสัตว์ป่า เพื่อการค้า
 - (๕) สุสานและฌาปนสถานตามกฎหมายว่าด้วยสุสานและฌาปนสถาน
 - (๖) สถานบริการตามกฎหมายว่าด้วยสถานบริการ
 - (๗) การอยู่อาศัยหรือประกอบพาณิชยกรรมประเภทอาคารขนาดใหญ่ตามกฎหมายว่าด้วยการควบคุมอาคาร
 - (๘) สถานีขนส่งสินค้าที่มีลักษณะเป็นที่ขนถ่ายสินค้าหรือศูนย์กระจายสินค้า
 - (๙) ไซโลเก็บผลิตผลทางการเกษตร
 - (๑๐) สถานีขนส่งผู้โดยสาร
 - (๑๑) กำจัดมูลฝอย
 - (๑๒) ซ่อมแซมเศษวัสดุ

ห้ามซ่อมแซม แก้ไข เปลี่ยนแปลง รื้อถอน ต่อเติม ทำลาย เคลื่อนย้าย โบราณสถาน ตามกฎหมายว่าด้วยโบราณสถาน โบราณวัตถุ ศิลปวัตถุ และพิพิธภัณฑสถานแห่งชาติ หรือกระทำการใด ๆ อันเป็นการบดบังทัศนียภาพของโบราณสถานในระยะ ๕๐ เมตร โดยรอบปริมณฑลของโบราณสถานที่ขึ้นทะเบียนตามกฎหมายว่าด้วยโบราณสถาน โบราณวัตถุ ศิลปวัตถุ และพิพิธภัณฑสถานแห่งชาติ

การใช้ประโยชน์ที่ดินประเภทนี้ ให้ควบคุมแบบสถาปัตยกรรมอาคารให้สอดคล้องกับเอกลักษณ์ศิลปวัฒนธรรมไทยหรือท้องถิ่นในระยะ ๕๐ เมตร โดยรอบปริมณฑลของโบราณสถานที่ขึ้นทะเบียนตามกฎหมายว่าด้วยโบราณสถาน โบราณวัตถุ ศิลปวัตถุ และพิพิธภัณฑสถานแห่งชาติ

โดยให้ใช้บังคับเมื่อองค์ประกอบส่วนท้องถิ่นได้ออกข้อบัญญัติท้องถิ่นตามกฎหมายว่าด้วยการควบคุมอาคาร โดยความเห็นชอบของกรมศิลปากรแล้วเท่านั้น

การใช้ประโยชน์ที่ดินริมฝั่งตามสภาพธรรมชาติของแม่น้ำเจ้าพระยา ให้มีที่ว่างตามแนวนานริมฝั่งตามสภาพธรรมชาติของแม่น้ำเจ้าพระยาไม่น้อยกว่า ๖ เมตร เว้นแต่เป็นการก่อสร้างเพื่อการคมนาคมทางน้ำ หรือการสาธารณูปโภค

ข้อ ๑๓ ที่ดินประเภทสถาบันศาสนา ให้ใช้ประโยชน์ที่ดินเพื่อการศาสนาหรือเกี่ยวข้องกับการศาสนา การศึกษา สถาบันราชการ หรือสาธารณประโยชน์เท่านั้น

ข้อ ๑๔ ที่ดินประเภทสถาบันราชการ การสาธารณูปโภคและสาธารณูปการ ให้ใช้ประโยชน์ที่ดินเพื่อกิจการของรัฐ กิจการเกี่ยวกับการสาธารณูปโภคและสาธารณูปการ หรือสาธารณประโยชน์เท่านั้น

ข้อ ๑๕ ที่ดินประเภทโครงการคมนาคมและขนส่ง ให้ใช้ประโยชน์ที่ดินเพื่อก่อสร้างถนน การสาธารณูปโภคและสาธารณูปการที่เกี่ยวข้อง หรือเกษตรกรรมเท่านั้น

ข้อ ๒๐ โรงงานที่ได้รับอนุญาตให้ประกอบกิจการอยู่ก่อนผังเมืองรวมนี้มีผลใช้บังคับอนุญาตให้ขยายพื้นที่โรงงานเฉพาะที่ใช้ในการผลิตได้อีกไม่เกินหนึ่งเท่าของพื้นที่โรงงานที่ใช้ในการผลิตเดิม พื้นที่โรงงานที่ขยายต้องเป็นพื้นที่ในที่ดินแปลงเดียวกันหรือติดต่อกันหรือติดต่อกันกับแปลงที่ดินที่เป็นที่ตั้งของโรงงานเดิม

ความในวรรคหนึ่ง มิให้ใช้บังคับในที่ดินประเภทอนุรักษ์เพื่อการอยู่อาศัยบริเวณหมายเลข ๑.๑, ๑.๒, ๑.๓ ที่ดินประเภทที่อยู่อาศัยหนาแน่นน้อย บริเวณหมายเลข ๒.๔๐, ๒.๔๖ และที่ดินประเภทที่อยู่อาศัยหนาแน่นปานกลาง บริเวณหมายเลข ๓.๓๐ และ ๓.๓๔

ข้อ ๒๑ ให้ผู้มีอำนาจหน้าที่ในการควบคุมการก่อสร้างอาคารหรือการประกอบกิจการในเขตผังเมืองรวมปฏิบัติการให้เป็นไปตามกฎกระทรวงนี้

ให้ไว้ ณ วันที่ ๔ มกราคม พ.ศ. ๒๕๔๘

สุธรรม แสงประทุม

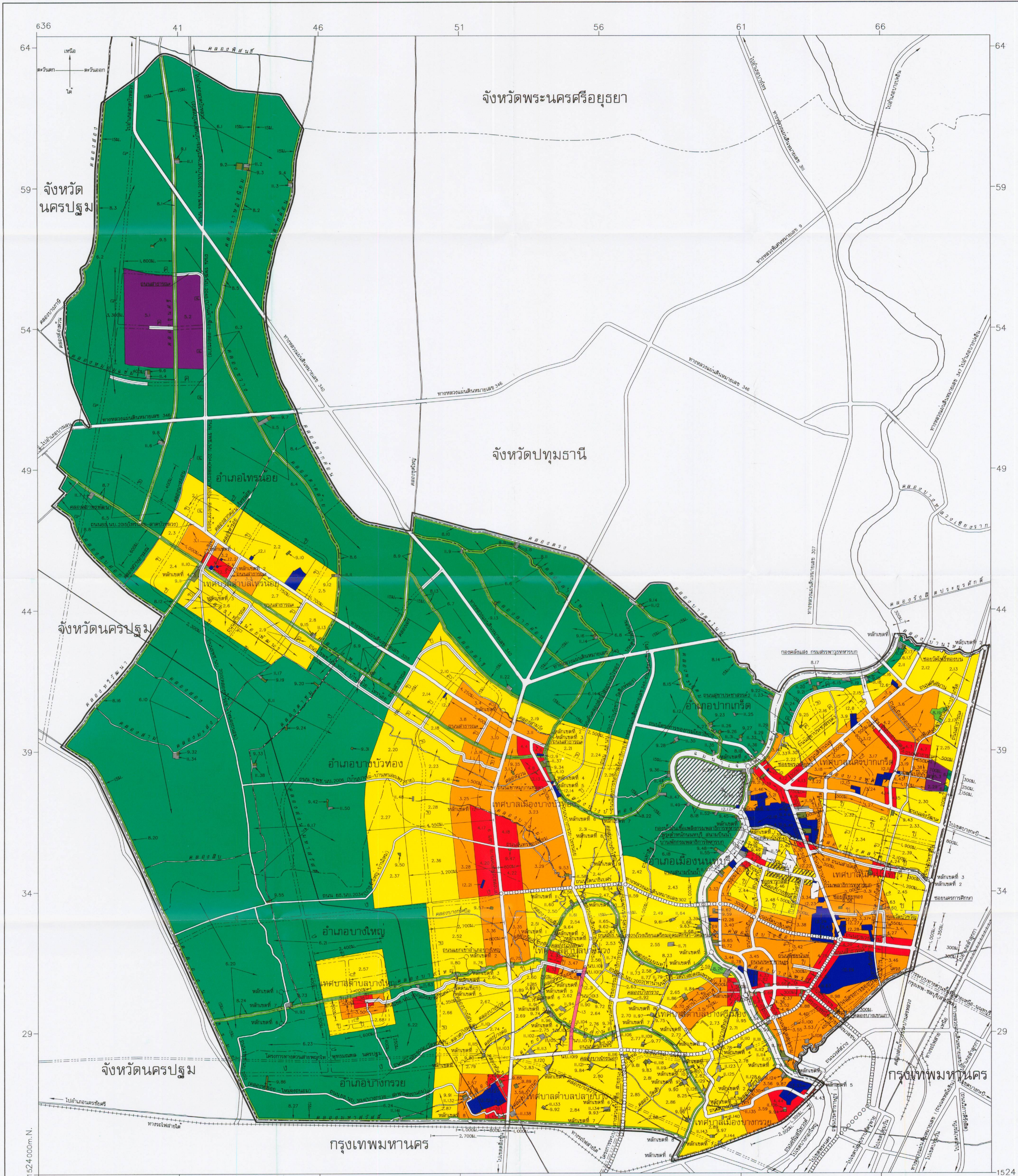
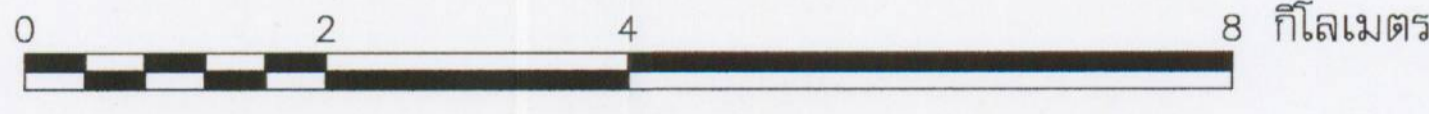
รัฐมนตรีช่วยว่าการฯ ปฏิบัติราชการแทน

รัฐมนตรีว่าการกระทรวงมหาดไทย

หมายเหตุ :- เหตุผลในการประกาศใช้กฎกระทรวงฉบับนี้ คือ โดยที่สมควรกำหนดให้ใช้บังคับผังเมืองรวม
ในท้องที่จังหวัดนนทบุรี เพื่อใช้เป็นแนวทางในการพัฒนาและการดำรงรักษาเมืองและบริเวณที่เกี่ยวข้องหรือ
ชนบท ในด้านการใช้ประโยชน์ในทรัพย์สิน การคมนาคมและการขนส่ง การสาธารณสุขปโภค บริการสาธารณะ
และสภาพแวดล้อม ทั้งนี้ เพื่อให้บรรลุวัตถุประสงค์ของการผังเมือง และโดยที่ตามมาตรา ๒๖ วรรคหนึ่ง
แห่งพระราชบัญญัติการผังเมือง พ.ศ. ๒๕๑๘ ซึ่งแก้ไขเพิ่มเติมโดยพระราชบัญญัติการผังเมือง (ฉบับที่ ๓)
พ.ศ. ๒๕๓๕ บัญญัติว่า การใช้บังคับผังเมืองรวมให้กระทำโดยกฎกระทรวง จึงจำเป็นต้องออกกฎกระทรวงนี้

แผนผังกำหนดการใช้ประโยชน์ที่ดินตามที่ได้จำแนกประเภท
และแสดงโครงการคมนาคมและขนส่งท้ายกฎกระทรวงให้ใช้บังคับผังเมืองรวมจังหวัดนนทบุรี
พ.ศ. 2548

มาตราส่วน 1:50,000



เครื่องหมาย

- แนวเขตผังเมืองรวม
- เขตจังหวัด
- เขตอำเภอ เขตกิ่งอำเภอ
- เขตเทศบาล
- เขตทหาร
- ถนนแฉิม
- ถนนแฉิมขยาย
- ถนนโครงการ
- ทางรถไฟ
- สะพาน
- แม่น้ำ คลอง ห้วย
- อ่างเก็บน้ำ ท้อง ฝิ่ง
- คลองส่งน้ำ คลองระบายน้ำ
- โครงการรถไฟฟ้ามหานคร
- หลักหมุดผังเมืองแนวนอนโครงการ
- ม. เมตร

1. เขตสีเหลือง และเส้นทแยงสีขาว
2. เขตสีเหลือง
3. เขตสีส้ม
4. เขตสีแดง
5. เขตสีม่วง
6. เขตสีเขียว
7. เขตสีขาวมึกรอบ และเส้นทแยงสีเขียว
8. เขตสีเขียวอ่อน
9. เขตสีเขียวหมึก
10. เขตสีน้ำตาลอ่อน
11. เขตสีเทาอ่อน
12. เขตสีน้ำเงิน
13. เขตสีชมพู

- ที่ดินประเภทอนุรักษ์เพื่ออยู่อาศัย
- ที่ดินประเภทที่อยู่อาศัยหนาแน่นน้อย
- ที่ดินประเภทที่อยู่อาศัยหนาแน่นปานกลาง
- ที่ดินประเภทพาณิชยกรรมและที่อยู่อาศัยหนาแน่นมาก
- ที่ดินประเภทอุตสาหกรรมและคลังสินค้า
- ที่ดินประเภทชนบทและเกษตรกรรม
- ที่ดินประเภทอนุรักษ์ชนบทและเกษตรกรรม
- ที่ดินประเภทที่โล่งเพื่อนันทนาการและการรักษาคุณภาพสิ่งแวดล้อม
- ที่ดินประเภทสถาบันการศึกษา
- ที่ดินประเภทอนุรักษ์เพื่อส่งเสริมเอกลักษณ์ศิลปวัฒนธรรมไทย
- ที่ดินประเภทสถาบันศาสนา
- ที่ดินประเภทสถาบันราชการ การสาธารณูปโภคและสาธารณูปการ
- ที่ดินประเภทโครงการคมนาคมและขนส่ง

- ความกว้างของเขตทาง
- แนวนอนโครงการบังคับ
- แนวนอนโครงการเสนอแนะ
- ก ขนาดเขตทาง 30.00 เมตร
 - ข ขนาดเขตทาง 20.00 เมตร
 - ค ขนาดเขตทาง 30.00 เมตร
 - ง ขนาดเขตทาง 40.00 เมตร
 - จ ขนาดเขตทาง 80.00 เมตร

ผังเมืองรวมจังหวัดนนทบุรี

(นายพิชัย เครือชัยพินิต) (นายวิมลนา การยंत्रจวบ)
ผู้อำนวยการสำนักผังเมืองรวมและผังเมืองเฉพาะ ผู้อำนวยการสำนักวิศวกรรมผังเมือง

(นายสว่าง ศรีศุภกุล)
อธิบดีกรมโยธาธิการและผังเมือง