



กฎกระทรวง

ให้ใช้บังคับผังเมืองรวมเกาะภูเก็ต

พ.ศ. ๒๕๔๘

อาศัยอำนาจตามความในมาตรา ๕ แห่งพระราชบัญญัติการผังเมือง พ.ศ. ๒๕๑๘ และ มาตรา ๒๖ วรรคหนึ่ง แห่งพระราชบัญญัติการผังเมือง พ.ศ. ๒๕๑๘ ซึ่งแก้ไขเพิ่มเติมโดย พระราชบัญญัติการผังเมือง (ฉบับที่ ๓) พ.ศ. ๒๕๓๕ อันเป็นพระราชบัญญัติที่มีบทบัญญัติบาง ประการเกี่ยวกับการจำกัดสิทธิและเสรีภาพของบุคคล ซึ่งมาตรา ๒๕ ประกอบกับมาตรา ๓๕ มาตรา ๓๖ มาตรา ๔๘ มาตรา ๔๙ และมาตรา ๕๐ ของรัฐธรรมนูญแห่งราชอาณาจักรไทย บัญญัติให้กระทำได้ โดยอาศัยอำนาจตามบทบัญญัติแห่งกฎหมาย รัฐมนตรีว่าการกระทรวงมหาดไทยออกกฎกระทรวงไว้ ดังต่อไปนี้

ข้อ ๑ กฎกระทรวงนี้ให้ใช้บังคับได้มีกำหนดห้าปี

ข้อ ๒ ให้ใช้บังคับผังเมืองรวม ในท้องที่ตำบลไม้ขาว ตำบลเทพกระษัตรี ตำบลสาคร ตำบลป่าคลอก ตำบลเชิงทะเล ตำบลศรีสุนทร อำเภอถลาง ตำบลเกาะแก้ว ตำบลรัชฎา ตำบลตลาดใหญ่ ตำบลวิชิต ตำบลตลาดเหนือ ตำบลกะรน ตำบลฉลอง ตำบลราไวย์ อำเภอเมืองภูเก็ต และตำบลกมลา ตำบลกะทู้ ตำบลป่าตอง อำเภอกะทู้ จังหวัดภูเก็ต ภายในแนวเขตตามแผนที่ท้ายกฎกระทรวงนี้

ข้อ ๓ ให้ยกเลิก

(๑) กฎกระทรวง ฉบับที่ ๔๑๗ (พ.ศ. ๒๕๔๒) ออกตามความในพระราชบัญญัติการ ผังเมือง พ.ศ. ๒๕๑๘

(๒) กฎกระทรวง ฉบับที่ ๔๑๖ (พ.ศ. ๒๕๔๒) ออกตามความในพระราชบัญญัติการ ผังเมือง พ.ศ. ๒๕๑๘

(๓) กฎกระทรวง ฉบับที่ ๔๔๓ (พ.ศ. ๒๕๔๓) ออกตามความในพระราชบัญญัติการผังเมือง พ.ศ. ๒๕๑๘

ข้อ ๔ การวางและจัดทำผังเมืองรวมตามกฎหมายนี้ มีวัตถุประสงค์เพื่อใช้เป็นแนวทางในการพัฒนา และการดำรงรักษาเมืองและบริเวณที่เกี่ยวข้องหรือชนบท ในด้านการใช้ประโยชน์ในทรัพย์สิน การคมนาคมและการขนส่ง การสาธารณสุขปโภค บริการสาธารณะ และสภาพแวดล้อมในบริเวณแนวเขตตามข้อ ๒ ให้สอดคล้องกับการพัฒนาระบบเศรษฐกิจและสังคมของประเทศตามแผนพัฒนาเศรษฐกิจและสังคมแห่งชาติ และพัฒนาไปสู่ความเป็นเมืองท่องเที่ยวในระดับนานาชาติ

ข้อ ๕ ผังเมืองรวมตามกฎหมายนี้ มีนโยบายและมาตรการเพื่อจัดระบบการใช้ประโยชน์ที่ดินให้มีประสิทธิภาพ สามารถรองรับและสอดคล้องกับการขยายตัวของชุมชนในอนาคต ส่งเสริมและพัฒนาเศรษฐกิจและโครงสร้างบริการสาธารณะ โดยมีสาระสำคัญดังต่อไปนี้

- (๑) ส่งเสริมและพัฒนาชุมชนเมืองให้เป็นศูนย์กลางการบริหารและการปกครองของจังหวัด
- (๒) ส่งเสริมและพัฒนาเกาะภูเก็ตให้เป็นศูนย์กลางการท่องเที่ยวในระดับนานาชาติ
- (๓) ส่งเสริมการพัฒนาด้านที่อยู่อาศัย พาณิชยกรรม อุตสาหกรรม และเกษตรกรรมให้สอดคล้องกับการพัฒนาด้านการท่องเที่ยว
- (๔) พัฒนาการบริการทางสังคม การสาธารณสุขปโภคและสาธารณสุขการให้เพียงพอและได้มาตรฐาน
- (๕) ส่งเสริมและอนุรักษ์ศิลปวัฒนธรรมและสภาพแวดล้อมที่มีคุณค่าทางศิลปกรรม สถาปัตยกรรม ประวัติศาสตร์ และโบราณคดี
- (๖) อนุรักษ์ทรัพยากรธรรมชาติและสิ่งแวดล้อม

ข้อ ๖ การใช้ประโยชน์ที่ดินภายในเขตผังเมืองรวม ให้เป็นไปตามแผนผังกำหนดการใช้ประโยชน์ที่ดินตามที่ได้จำแนกประเภทและแสดงโครงการคมนาคมและขนส่ง และรายการประกอบแผนผังท้ายกฎกระทรวงนี้

ข้อ ๗ การใช้ประโยชน์ที่ดินตามแผนผังกำหนดการใช้ประโยชน์ที่ดินตามที่ได้จำแนกประเภทและแสดงโครงการคมนาคมและขนส่งท้ายกฎกระทรวงนี้ ให้เป็นไปดังต่อไปนี้

- (๑) ที่ดินในบริเวณหมายเลข ๑.๑ ถึงหมายเลข ๑.๕๖ ที่กำหนดไว้เป็นสีเหลือง ให้เป็นที่ดินประเภทที่อยู่อาศัยหนาแน่นน้อย

(๒) ที่ดินในบริเวณหมายเลข ๒.๑ ถึงหมายเลข ๒.๔๓ ที่กำหนดไว้เป็นสีส้ม ให้เป็นที่ดินประเภทที่อยู่อาศัยหนาแน่นปานกลาง

(๓) ที่ดินในบริเวณหมายเลข ๓.๑ ถึงหมายเลข ๓.๒๑ ที่กำหนดไว้เป็นสีแดง ให้เป็นที่ดินประเภทพาณิชยกรรมและที่อยู่อาศัยหนาแน่นมาก

(๔) ที่ดินในบริเวณหมายเลข ๔ ที่กำหนดไว้เป็นสีม่วง ให้เป็นที่ดินประเภทอุตสาหกรรมและคลังสินค้า

(๕) ที่ดินในบริเวณหมายเลข ๕.๑ ถึงหมายเลข ๕.๗ ที่กำหนดไว้เป็นสีม่วงอ่อน ให้เป็นที่ดินประเภทอุตสาหกรรมเฉพาะกิจ

(๖) ที่ดินในบริเวณหมายเลข ๖.๑ ถึงหมายเลข ๖.๒๓ ที่กำหนดไว้เป็นสีเขียว ให้เป็นที่ดินประเภทชนบทและเกษตรกรรม

(๗) ที่ดินในบริเวณหมายเลข ๗.๑ ถึงหมายเลข ๗.๒๕ ที่กำหนดไว้เป็นสีเขียวอ่อน ให้เป็นที่ดินประเภทที่โล่งเพื่อนันทนาการและการรักษาคุณภาพสิ่งแวดล้อม

(๘) ที่ดินในบริเวณหมายเลข ๘.๑ ถึงหมายเลข ๘.๑๕ ที่กำหนดไว้เป็นสีเขียวอ่อนมีเส้นทแยงสีขาว ให้เป็นที่ดินประเภทอนุรักษ์ป่าไม้

(๙) ที่ดินในบริเวณหมายเลข ๙.๑ ถึงหมายเลข ๙.๖๕ ที่กำหนดไว้เป็นสีเขียวมรกต ให้เป็นที่ดินประเภทสถาบันการศึกษา

(๑๐) ที่ดินในบริเวณหมายเลข ๑๐ ที่กำหนดไว้เป็นสีน้ำตาลอ่อน ให้เป็นที่ดินประเภทอนุรักษ์เพื่อส่งเสริมเอกลักษณ์ศิลปวัฒนธรรมไทย

(๑๑) ที่ดินในบริเวณหมายเลข ๑๑.๑ ถึงหมายเลข ๑๑.๓๘ ที่กำหนดไว้เป็นสีเทาอ่อน ให้เป็นที่ดินประเภทสถาบันศาสนา

(๑๒) ที่ดินในบริเวณหมายเลข ๑๒.๑ ถึงหมายเลข ๑๒.๘๓ ที่กำหนดไว้เป็นสีน้ำเงิน ให้เป็นที่ดินประเภทสถาบันราชการ การสาธารณูปโภคและสาธารณูปการ

(๑๓) ที่ดินในบริเวณหมายเลข ๑๓.๑ ถึงหมายเลข ๑๓.๔ ที่กำหนดไว้เป็นสีชมพู ให้เป็นที่ดินประเภทโครงการคมนาคมและขนส่ง

ข้อ ๘ ที่ดินประเภทที่อยู่อาศัยหนาแน่นน้อย ให้ใช้ประโยชน์ที่ดินเพื่อการอยู่อาศัย การท่องเที่ยว สถาบันราชการ การสาธารณูปโภคและสาธารณูปการเป็นส่วนใหญ่ สำหรับการให้ประโยชน์ที่ดินเพื่อกิจการอื่น ให้ใช้ได้ไม่เกินร้อยละสามสิบของแปลงที่ดินที่ยื่นขออนุญาต

ที่ดินประเภทนี้ ห้ามใช้ประโยชน์ที่ดินเพื่อกิจการตามที่กำหนด ดังต่อไปนี้

(๑) โรงงานทุกจำพวกตามกฎหมายว่าด้วยโรงงาน เว้นแต่โรงงานที่ประกอบกิจการโดยไม่ก่อเหตุรำคาญตามกฎหมายว่าด้วยการสาธารณสุขหรือไม่เป็นมลพิษต่อชุมชนหรือสิ่งแวดล้อมตามกฎหมายว่าด้วยการส่งเสริมและรักษาคุณภาพสิ่งแวดล้อมแห่งชาติ

(๒) สถานที่บรรจุก๊าซ สถานที่เก็บก๊าซ และห้องบรรจุก๊าซตามกฎหมายว่าด้วยการบรรจุก๊าซปิโตรเลียมเหลว แต่ไม่หมายความรวมถึงสถานีบริการ ร้านจำหน่ายก๊าซ สถานที่ใช้ก๊าซ และสถานที่จำหน่ายอาหารที่ใช้ก๊าซ

(๓) สถานที่ที่ใช้ในการเก็บน้ำมันเชื้อเพลิงเพื่อจำหน่ายที่ต้องขออนุญาตตามกฎหมายว่าด้วยการควบคุมน้ำมันเชื้อเพลิง เว้นแต่เป็นสถานีบริการน้ำมันเชื้อเพลิง

(๔) เลี้ยงม้า โค กระบือ สุกร แพะ แกะ ห่าน เป็ด ไก่ ฐ จระเข้ หรือสัตว์ป่าตามกฎหมายว่าด้วยการสงวนและคุ้มครองสัตว์ป่า เพื่อการค้า

(๕) โรงฆ่าสัตว์

(๖) ไซโลเก็บผลิตผลทางการเกษตร

(๗) กำจัดมูลฝอย

ข้อ ๕ ที่ดินประเภทที่อยู่อาศัยหนาแน่นปานกลาง ให้ใช้ประโยชน์ที่ดินเพื่อการอยู่อาศัย การท่องเที่ยว สถาบันราชการ การสาธารณสุขปโภคและสาธารณสุขการเป็นส่วนใหญ่ สำหรับการให้ประโยชน์ที่ดินเพื่อกิจการอื่น ให้ใช้ได้ไม่เกินร้อยละห้าสิบของแปลงที่ดินที่ยื่นขออนุญาต

ที่ดินประเภทนี้ ห้ามใช้ประโยชน์ที่ดินเพื่อกิจการตามที่กำหนด ดังต่อไปนี้

(๑) โรงงานทุกจำพวกตามกฎหมายว่าด้วยโรงงาน เว้นแต่โรงงานที่ประกอบกิจการโดยไม่ก่อเหตุรำคาญตามกฎหมายว่าด้วยการสาธารณสุขหรือไม่เป็นมลพิษต่อชุมชนหรือสิ่งแวดล้อมตามกฎหมายว่าด้วยการส่งเสริมและรักษาคุณภาพสิ่งแวดล้อมแห่งชาติ

(๒) สถานที่บรรจุก๊าซ สถานที่เก็บก๊าซ และห้องบรรจุก๊าซตามกฎหมายว่าด้วยการบรรจุก๊าซปิโตรเลียมเหลว แต่ไม่หมายความรวมถึงสถานีบริการ ร้านจำหน่ายก๊าซ สถานที่ใช้ก๊าซ และสถานที่จำหน่ายอาหารที่ใช้ก๊าซ

(๓) สถานที่ที่ใช้ในการเก็บน้ำมันเชื้อเพลิงเพื่อจำหน่ายที่ต้องขออนุญาตตามกฎหมายว่าด้วยการควบคุมน้ำมันเชื้อเพลิง เว้นแต่เป็นสถานีบริการน้ำมันเชื้อเพลิง

(๔) เลี้ยงม้า โค กระบือ สุกร แพะ แกะ ห่าน เป็ด ไก่ ภูเขา จระเข้ หรือสัตว์ป่าตาม
กฎหมายว่าด้วยการสงวนและคุ้มครองสัตว์ป่า เพื่อการค้า

(๕) สุสานและฌาปนสถานตามกฎหมายว่าด้วยสุสานและฌาปนสถาน

(๖) โรงฆ่าสัตว์

(๗) ไซโลเก็บผลิตผลทางการเกษตร

(๘) กำจัดมูลฝอย

(๙) ซ้ำขายเศษวัสดุ

ข้อ ๑๐ ที่ดินประเภทพาณิชยกรรมและที่อยู่อาศัยหนาแน่นมาก ให้ใช้ประโยชน์ที่ดินเพื่อ
พาณิชยกรรม การอยู่อาศัย การท่องเที่ยว สถาบันราชการ การสาธารณูปโภคและสาธารณูปการเป็น
ส่วนใหญ่ สำหรับการใช้ประโยชน์ที่ดินเพื่อกิจการอื่น ให้ใช้ได้ไม่เกินร้อยละเจ็ดสิบของแปลงที่ดินที่
ยื่นขออนุญาต

ที่ดินประเภทนี้ ยกเว้นในบริเวณตามวรรคสาม ห้ามใช้ประโยชน์ที่ดินเพื่อกิจการตามที่
กำหนด ดังต่อไปนี้

(๑) โรงงานทุกจำพวกตามกฎหมายว่าด้วยโรงงาน เว้นแต่โรงงานที่ประกอบกิจการโดยไม่
ก่อเหตุรำคาญตามกฎหมายว่าด้วยการสาธารณสุขหรือไม่เป็นมลพิษต่อชุมชนหรือสิ่งแวดล้อมตาม
กฎหมายว่าด้วยการส่งเสริมและรักษาคุณภาพสิ่งแวดล้อมแห่งชาติ

(๒) สถานที่บรรจุก๊าซ สถานที่เก็บก๊าซ และห้องบรรจุก๊าซตามกฎหมายว่าด้วยการบรรจุ
ก๊าซปิโตรเลียมเหลว แต่ไม่หมายความรวมถึงสถานีบริการ ร้านจำหน่ายก๊าซ สถานที่ใช้ก๊าซ และ
สถานที่จำหน่ายอาหารที่ใช้ก๊าซ

(๓) สถานที่ที่ใช้ในการเก็บน้ำมันเชื้อเพลิงเพื่อจำหน่ายที่ต้องขออนุญาตตามกฎหมายว่าด้วย
การควบคุมน้ำมันเชื้อเพลิง เว้นแต่เป็นสถานีบริการน้ำมันเชื้อเพลิง

(๔) เลี้ยงม้า โค กระบือ สุกร แพะ แกะ ห่าน เป็ด ไก่ ภูเขา จระเข้ หรือสัตว์ป่าตาม
กฎหมายว่าด้วยการสงวนและคุ้มครองสัตว์ป่า เพื่อการค้า

(๕) สุสานและฌาปนสถานตามกฎหมายว่าด้วยสุสานและฌาปนสถาน

(๖) โรงฆ่าสัตว์

(๗) ไซโลเก็บผลิตผลทางการเกษตร

(๘) กำจัดมูลฝอย

(๕) ซ็อขายเสษวัสดุ

ที่ดินประเภทนี้ในบริเวณหมายเลข ๓.๑๓ ห้ามใช้ประโยชน์ที่ดินประเภทอาคารขนาดใหญ่ และเพื่อกิจการตามที่กำหนด ดังต่อไปนี้

(๑) โรงงานทุกจำพวกตามกฎหมายว่าด้วยโรงงาน เว้นแต่โรงงานที่ประกอบกิจการโดยไม่ก่อเหตุรำคาญตามกฎหมายว่าด้วยการสาธารณสุขหรือไม่เป็นมลพิษต่อชุมชนหรือสิ่งแวดล้อมตามกฎหมายว่าด้วยการส่งเสริมและรักษาคุณภาพสิ่งแวดล้อมแห่งชาติ

(๒) สถานที่บรรจุก๊าซ สถานที่เก็บก๊าซ และห้องบรรจุก๊าซตามกฎหมายว่าด้วยการบรรจุก๊าซปิโตรเลียมเหลว แต่ไม่หมายความรวมถึงร้านจำหน่ายก๊าซ สถานที่ใช้ก๊าซ และสถานที่จำหน่ายอาหารที่ใช้ก๊าซ

(๓) สถานที่ที่ใช้ในการเก็บน้ำมันเชื้อเพลิงเพื่อจำหน่ายที่ต้องขออนุญาตตามกฎหมายว่าด้วยการควบคุมน้ำมันเชื้อเพลิง

(๔) เลียงม้า โค กระบือ สุกร แพะ แกะ ห่าน เป็ด ไก่ ภู จระเข้ หรือสัตว์ป่าตามกฎหมายว่าด้วยการสงวนและคุ้มครองสัตว์ป่า เพื่อการค้า

(๕) สุสานและฌาปนสถานตามกฎหมายว่าด้วยสุสานและฌาปนสถาน

(๖) โรงมหรสพตามกฎหมายว่าด้วยการป้องกันภัยอันตรายอันเกิดแต่การเล่นมหรสพ

(๗) สถานที่เก็บสินค้าซึ่งเป็นที่เก็บพักหรือขนถ่ายสินค้าหรือสิ่งของเพื่อประโยชน์ทางการค้าหรืออุตสาหกรรม

(๘) โรงฆ่าสัตว์

(๙) ไซโลเก็บผลิตผลทางการเกษตร

(๑๐) ตลาดสด

(๑๑) อาคารจอดรถ

(๑๒) กำจัดมูลฝอย

(๑๓) ซ็อขายเสษวัสดุ

ข้อ ๑๑ ที่ดินประเภทอุตสาหกรรมเฉพาะกิจ ให้ใช้ประโยชน์ที่ดินเพื่ออุตสาหกรรมที่ให้บริการแก่ชุมชน อุตสาหกรรมที่เกี่ยวข้องกับการท่องเที่ยว อุตสาหกรรมเกี่ยวกับการประมง อุตสาหกรรมแปรรูปผลิตผลทางการเกษตร อุตสาหกรรมเพื่อการส่งออก ที่ประกอบกิจการโดยไม่เป็นมลพิษต่อชุมชนหรือสิ่งแวดล้อม คลังสินค้า สถาบันราชการ การสาธารณสุขปโภคและสาธารณสุขการเป็น

ส่วนใหญ่ สำหรับการใช้ประโยชน์ที่ดินเพื่อกิจการอื่น ให้ใช้ได้ไม่เกินร้อยละห้าสิบของแปลงที่ดินที่ยื่นขออนุญาต

ที่ดินประเภทนี้ ห้ามใช้ประโยชน์ที่ดินเพื่อกิจการตามที่กำหนด ดังต่อไปนี้

- (๑) สุสานและฌาปนสถานตามกฎหมายว่าด้วยสุสานและฌาปนสถาน
- (๒) จัดสรรที่ดินเพื่อการอยู่อาศัยหรือประกอบพาณิชย์กรรม
- (๓) สถานสงเคราะห์หรือรับเลี้ยงเด็ก
- (๔) สถานสงเคราะห์หรือรับเลี้ยงคนชรา
- (๕) สถานสงเคราะห์หรือรับเลี้ยงคนพิการ

ข้อ ๑๒ ที่ดินประเภทอุตสาหกรรมและคลังสินค้า ให้ใช้ประโยชน์ที่ดินเพื่ออุตสาหกรรม คลังสินค้า การท่าเรือ สถาบันราชการ การสาธารณูปโภคและสาธารณูปการเป็นส่วนใหญ่ สำหรับการ ใช้ประโยชน์ที่ดินเพื่อกิจการอื่น ให้ใช้ได้ไม่เกินร้อยละห้าสิบของแปลงที่ดินที่ยื่นขออนุญาต

ที่ดินประเภทนี้ ห้ามใช้ประโยชน์ที่ดินเพื่อกิจการตามที่กำหนด ดังต่อไปนี้

- (๑) สุสานและฌาปนสถานตามกฎหมายว่าด้วยสุสานและฌาปนสถาน
- (๒) จัดสรรที่ดินเพื่อการอยู่อาศัยหรือประกอบพาณิชย์กรรม
- (๓) สถานสงเคราะห์หรือรับเลี้ยงเด็ก
- (๔) สถานสงเคราะห์หรือรับเลี้ยงคนชรา
- (๕) สถานสงเคราะห์หรือรับเลี้ยงคนพิการ

ข้อ ๑๓ ที่ดินประเภทชนบทและเกษตรกรรม ให้ใช้ประโยชน์ที่ดินเพื่อเกษตรกรรมหรือเกี่ยวข้องกับเกษตรกรรม การอยู่อาศัย ซึ่งมีใช้อาคารสูง การท่องเที่ยว สถาบันราชการ การสาธารณูปโภคและสาธารณูปการเป็นส่วนใหญ่ สำหรับการ ใช้ประโยชน์ที่ดินเพื่อกิจการอื่นให้ ใช้ได้ไม่เกินร้อยละสามสิบของแปลงที่ดินที่ยื่นขออนุญาต

ที่ดินประเภทนี้ ห้ามใช้ประโยชน์ที่ดินเพื่อกิจการตามที่กำหนด ดังต่อไปนี้

(๑) โรงงานทุกจำพวกตามกฎหมายว่าด้วยโรงงาน เว้นแต่โรงงานที่ประกอบกิจการโดยไม่ ก่อเหตุรำคาญตามกฎหมายว่าด้วยการสาธารณสุขหรือไม่เป็นมลพิษต่อชุมชนหรือสิ่งแวดล้อมตาม กฎหมายว่าด้วยการส่งเสริมและรักษาคุณภาพสิ่งแวดล้อมแห่งชาติ

(๒) สถานที่บรรจุก๊าซและสถานที่เก็บก๊าซตามกฎหมายว่าด้วยการบรรจุก๊าซปิโตรเลียมเหลว แต่ไม่หมายความรวมถึงสถานีบริการ ร้านจำหน่ายก๊าซ สถานที่ใช้ก๊าซ และสถานที่จำหน่ายอาหารที่ใช้ก๊าซ

(๓) สถานที่ที่ใช้ในการเก็บน้ำมันเชื้อเพลิงเพื่อจำหน่ายที่ต้องขออนุญาตตามกฎหมายว่าด้วยการควบคุมน้ำมันเชื้อเพลิง เว้นแต่เป็นสถานีบริการน้ำมันเชื้อเพลิง

(๔) จัดสรรที่ดินเพื่อประกอบอุตสาหกรรม

(๕) จัดสรรที่ดินเพื่อประกอบพาณิชยกรรม เว้นแต่เป็นส่วนหนึ่งของการจัดสรรที่ดินเพื่อการอยู่อาศัย และมีพื้นที่ไม่เกินร้อยละสิบของพื้นที่โครงการทั้งหมด

(๖) การอยู่อาศัยหรือประกอบพาณิชยกรรมประเภทอาคารขนาดใหญ่

(๗) การอยู่อาศัยหรือประกอบพาณิชยกรรมประเภทห้องแถวหรือตึกแถว เว้นแต่เป็นการดำเนินการในโครงการจัดสรรที่ดินเพื่อการอยู่อาศัย และมีพื้นที่ไม่เกินร้อยละสิบของพื้นที่โครงการทั้งหมด

(๘) การอยู่อาศัยประเภทอาคารอยู่อาศัยรวม

ถ้ามีการใช้ประโยชน์ที่ดินเพื่อการจัดสรรที่ดินเพื่อประกอบพาณิชยกรรมตาม (๕) และเพื่อการอยู่อาศัยหรือประกอบพาณิชยกรรมประเภทห้องแถวหรือตึกแถวตาม (๗) ดำเนินการอยู่ในการจัดสรรที่ดินเพื่อการอยู่อาศัยโครงการเดียวกัน ให้ใช้ประโยชน์ที่ดินเพื่อกิจการดังกล่าวรวมกันไม่เกินร้อยละสิบของพื้นที่โครงการทั้งหมด

ข้อห้ามการใช้ประโยชน์ที่ดินตาม (๖) และ (๘) มิให้ใช้บังคับในกรณีการดำเนินการของการเคหะแห่งชาติที่ได้รับเงินอุดหนุนจากรัฐเพื่อรองรับโครงการโยกย้ายชุมชนแออัด

ข้อ ๑๔ ที่ดินประเภทที่โล่งเพื่อนันทนาการและการรักษาคุณภาพสิ่งแวดล้อม เฉพาะที่เป็นของรัฐ ให้ใช้ประโยชน์ที่ดินเพื่อนันทนาการหรือเกี่ยวข้องกับนันทนาการ การรักษาคุณภาพสิ่งแวดล้อมหรือสาธารณประโยชน์เท่านั้น

ที่ดินประเภทนี้ซึ่งเอกชนเป็นเจ้าของหรือผู้ครอบครองโดยชอบด้วยกฎหมายให้ใช้ประโยชน์ที่ดินเพื่อการอยู่อาศัย การท่องเที่ยว สถาบันราชการ การสาธารณูปโภคและสาธารณูปการเป็นส่วนใหญ่ สำหรับการให้ใช้ประโยชน์ที่ดินเพื่อกิจการอื่น ให้ใช้ได้ไม่เกินร้อยละห้าสิบของแปลงที่ดินที่ยื่นขออนุญาต และห้ามใช้ประโยชน์ที่ดินเพื่อกิจการตามที่กำหนด ดังต่อไปนี้

- (๑) โรงงานจำพวกที่สองและจำพวกที่สามตามกฎหมายว่าด้วยโรงงาน
- (๒) สถานที่บรรจุก๊าซ สถานที่เก็บก๊าซ และห้องบรรจุก๊าซตามกฎหมายว่าด้วยการบรรจุก๊าซปิโตรเลียมเหลว แต่ไม่หมายความรวมถึงสถานีบริการ ร้านจำหน่ายก๊าซ สถานที่ใช้ก๊าซ และสถานที่จำหน่ายอาหารที่ใช้ก๊าซ
- (๓) สถานที่ที่ใช้ในการเก็บน้ำมันเชื้อเพลิงเพื่อจำหน่ายที่ต้องขออนุญาตตามกฎหมายว่าด้วยการควบคุมน้ำมันเชื้อเพลิง เว้นแต่เป็นสถานีบริการน้ำมันเชื้อเพลิง
- (๔) เลียงม้า โค กระบือ สุกร แพะ แกะ ห่าน เป็ด ไก่ ภูเขา กระจับปี่ หรือสัตว์ป่าตามกฎหมายว่าด้วยการสงวนและคุ้มครองสัตว์ป่า เพื่อการค้า
- (๕) จัดสรรที่ดินเพื่อการอยู่อาศัย ประกอบพาณิชย์กรรม หรือประกอบอุตสาหกรรม
- (๖) การอยู่อาศัยหรือประกอบพาณิชย์กรรมประเภทอาคารขนาดใหญ่
- (๗) การอยู่อาศัยหรือประกอบพาณิชย์กรรมประเภทอาคารสูง
- (๘) การอยู่อาศัยหรือประกอบพาณิชย์กรรมประเภทห้องแถว ตึกแถว หรือบ้านแถว
- (๙) การอยู่อาศัยประเภทอาคารอยู่อาศัยรวม
- (๑๐) โรงฆ่าสัตว์
- (๑๑) ไซโลเก็บผลิตผลทางการเกษตร
- (๑๒) กำจัดมูลฝอย

ข้อ ๑๕ ที่ดินประเภทอนุรักษ์ป่าไม้ ให้ใช้ประโยชน์ที่ดินเพื่อการสงวนและคุ้มครอง ดูแลรักษา หรือบำรุงป่าไม้ ต้นน้ำลำธาร และทรัพยากรธรรมชาติอื่นตามมติคณะรัฐมนตรีและกฎหมายที่เกี่ยวข้องกับการป่าไม้ การสงวนและคุ้มครองสัตว์ป่า และการส่งเสริมและรักษาคุณภาพสิ่งแวดล้อมแห่งชาติ

ที่ดินประเภทนี้ซึ่งเอกชนเป็นเจ้าของหรือผู้ครอบครองโดยชอบด้วยกฎหมายให้ใช้ประโยชน์ที่ดินเพื่อเกษตรกรรมหรือเกี่ยวข้องกับเกษตรกรรม การอยู่อาศัย การท่องเที่ยว สถาบันราชการ การสาธารณูปโภคและสาธารณูปการเป็นส่วนใหญ่ สำหรับการให้ประโยชน์ที่ดินเพื่อกิจการอื่น ให้ใช้ได้ไม่เกินร้อยละห้าสิบของแปลงที่ดินที่ยื่นขออนุญาต และห้ามใช้ประโยชน์ที่ดินประเภทอาคารสูงและอาคารขนาดใหญ่ และเพื่อกิจการตามที่กำหนด ดังต่อไปนี้

- (๑) โรงงานจำพวกที่สองและจำพวกที่สามตามกฎหมายว่าด้วยโรงงาน

(๒) สถานที่บรรจุก๊าซและสถานที่เก็บก๊าซตามกฎหมายว่าด้วยการบรรจุก๊าซปิโตรเลียมเหลว

(๓) สถานที่ที่ใช้ในการเก็บน้ำมันเชื้อเพลิงเพื่อจำหน่ายที่ต้องขออนุญาตตามกฎหมายว่าด้วยการควบคุมน้ำมันเชื้อเพลิง

(๔) จัดสรรที่ดินเพื่อประกอบพาณิชย์กรรมหรือประกอบอุตสาหกรรม

(๕) จัดสรรที่ดินเพื่อการอยู่อาศัย เว้นแต่เป็นการจัดสรรที่ดินเพื่อการอยู่อาศัยประเภทบ้านเดี่ยว

(๖) การอยู่อาศัยหรือประกอบพาณิชย์กรรมประเภทห้องแถว ตึกแถว หรือบ้านแถว

(๗) การอยู่อาศัยประเภทอาคารอยู่อาศัยรวม เว้นแต่อยู่ภายในระยะ ๑,๐๐๐ เมตรจากชายฝั่งทะเล

ข้อ ๑๖ ที่ดินประเภทสถาบันการศึกษา ให้ใช้ประโยชน์ที่ดินเพื่อการศึกษาหรือเกี่ยวข้องกับ การศึกษา สถาบันราชการ หรือสาธารณประโยชน์เท่านั้น

ข้อ ๑๗ ที่ดินประเภทอนุรักษ์เพื่อส่งเสริมเอกลักษณ์ศิลปวัฒนธรรมไทย ให้ใช้ประโยชน์ที่ดินเพื่อส่งเสริมเอกลักษณ์ศิลปวัฒนธรรมและสถาปัตยกรรมท้องถิ่น การอนุรักษ์โบราณสถาน โบราณคดี หรือสาธารณประโยชน์เท่านั้น

ข้อ ๑๘ ที่ดินประเภทสถาบันศาสนา ให้ใช้ประโยชน์ที่ดินเพื่อการศึกษาหรือเกี่ยวข้องกับ การศึกษา การศึกษา สถาบันราชการ หรือสาธารณประโยชน์เท่านั้น

ข้อ ๑๙ ที่ดินประเภทสถาบันราชการ การสาธารณูปโภคและสาธารณูปการ ให้ใช้ประโยชน์ที่ดินเพื่อกิจการของรัฐ กิจการเกี่ยวกับการสาธารณูปโภคและสาธารณูปการ หรือสาธารณประโยชน์ เท่านั้น

ข้อ ๒๐ ที่ดินประเภทโครงการคมนาคมและขนส่ง ให้ใช้ประโยชน์ที่ดินเพื่อก่อสร้างถนน การสาธารณูปโภคและสาธารณูปการที่เกี่ยวข้อง หรือเกษตรกรรมเท่านั้น

ข้อ ๒๑ ให้ผู้มีอำนาจหน้าที่ในการควบคุมการก่อสร้างอาคารหรือการประกอบกิจการในเขต ผังเมืองรวมปฏิบัติการให้เป็นไปตามกฎกระทรวงนี้

ให้ไว้ ณ วันที่ ๑๗ มกราคม พ.ศ. ๒๕๔๘

สุธรรม แสงประทุม

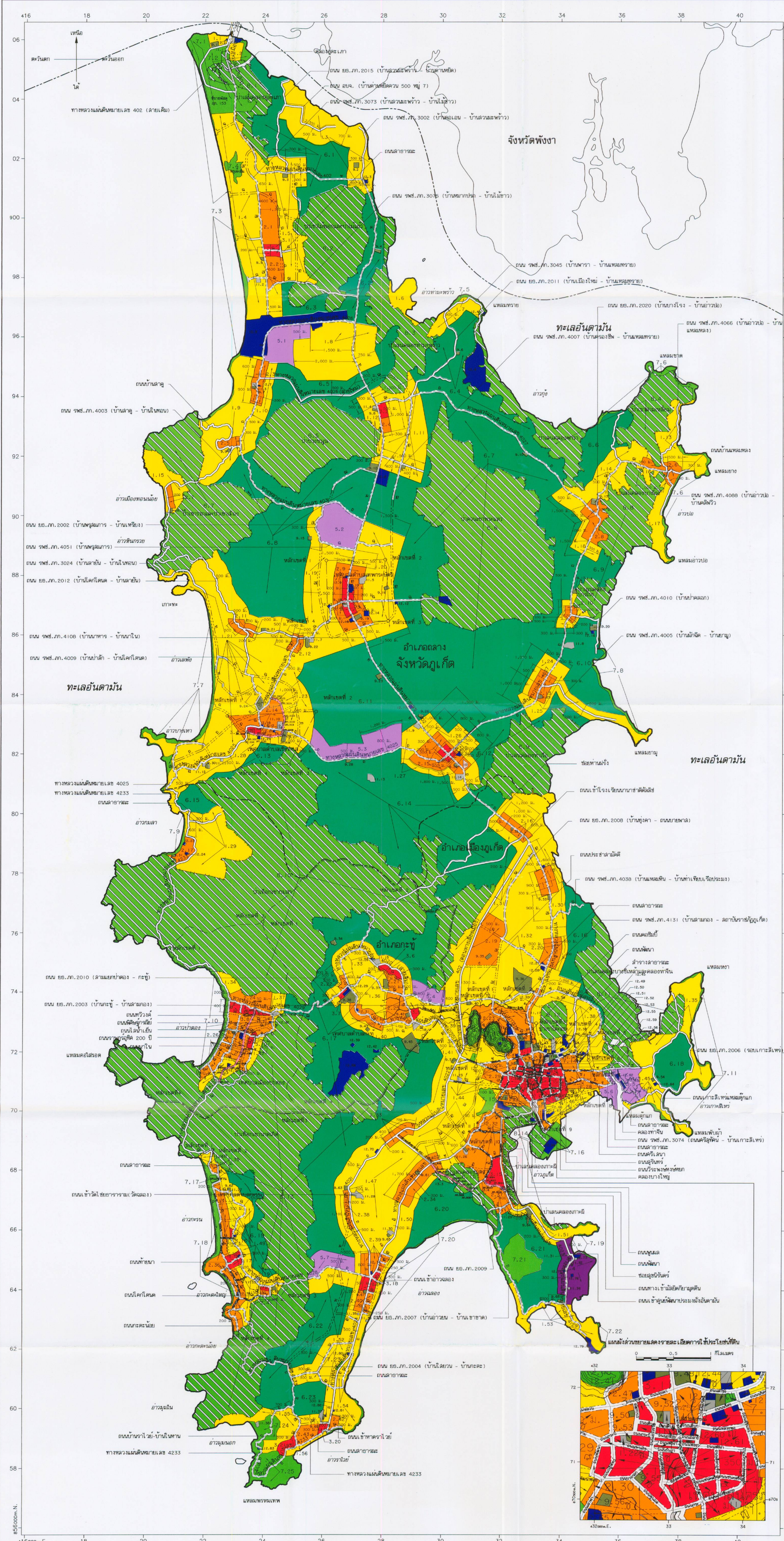
รัฐมนตรีช่วยว่าการฯ ปฏิบัติราชการแทน

รัฐมนตรีว่าการกระทรวงมหาดไทย

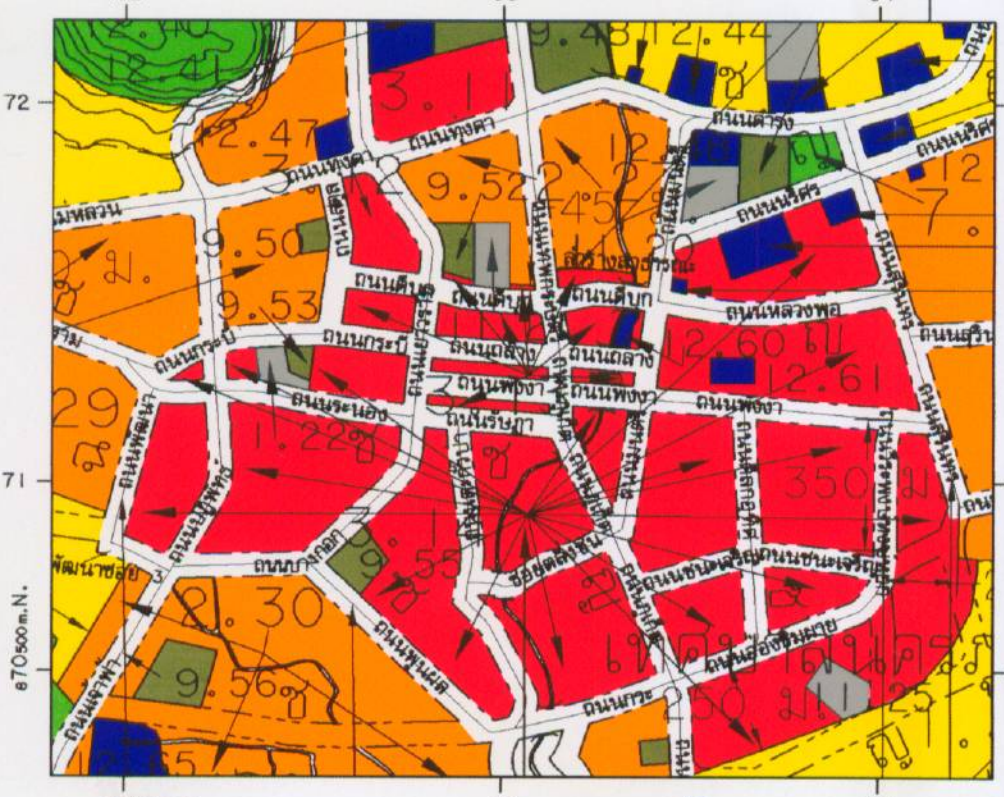
หมายเหตุ :- เหตุผลในการประกาศใช้กฎกระทรวงฉบับนี้ คือ โดยที่สมควรกำหนดให้ใช้บังคับผังเมืองรวมในท้องที่ตำบลไม้ขาว ตำบลเทพกระษัตรี ตำบลสาธุ ตำบลป่าคอก ตำบลเชิงทะเล ตำบลศรีสุนทร อำเภอถลาง ตำบลเกาะแก้ว ตำบลรัชฎา ตำบลตลาดใหญ่ ตำบลวิชิต ตำบลตลาดเหนือ ตำบลกะรน ตำบลฉลอง ตำบลราไวย์ อำเภอเมืองภูเก็ต และตำบลกมลา ตำบลกะทู้ ตำบลป่าตอง อำเภอกะทู้ จังหวัดภูเก็ต เพื่อใช้เป็นแนวทางในการพัฒนาและการดำรงรักษาเมืองและบริเวณที่เกี่ยวข้องหรือชนบท ในด้านการใช้ประโยชน์ในทรัพย์สิน การคมนาคม และการขนส่ง การสาธารณูปโภค บริการสาธารณะ และสภาพแวดล้อม ทั้งนี้ เพื่อให้บรรลุวัตถุประสงค์ของการผังเมือง และโดยที่มาตรา ๒๖ วรรคหนึ่ง แห่งพระราชบัญญัติการผังเมือง พ.ศ. ๒๕๑๘ ซึ่งแก้ไขเพิ่มเติมโดยพระราชบัญญัติการผังเมือง (ฉบับที่ ๓) พ.ศ. ๒๕๓๕ บัญญัติว่า การใช้บังคับผังเมืองรวมให้กระทำโดยกฎกระทรวง จึงจำเป็นต้องออกกฎกระทรวงนี้

แผนผังกำหนดการใช้ประโยชน์ที่ดินตามที่ได้จำแนกประเภท
และแสดงโครงการคมนาคมและขนส่งทางบก
ให้ใช้บังคับผังเมืองรวมเกาะภูเก็ต
พ.ศ. 2548

มาตราส่วน 1:50,000
0 0.5 1 2 3 4 5 กิโลเมตร



- เครื่องหมาย**
- แนวเขตผังเมืองรวม
 - - - เขตจังหวัด
 - - - - เขตอำเภอ เขตกิ่งอำเภอ
 - เขตเทศบาล
 - +++ แนวเขตป่าสงวนแห่งชาติ แนวเขตอุทยานแห่งชาติ
 - แนวเขตสวนรุกขชาติ แนวเขตรักษาพันธุ์สัตว์ป่า
 - ถนนเดิม
 - ถนนเดิมขยาย
 - ถนนมิตรภาพ
 - สะพาน
 - แม่น้ำ คลอง ห้วย
 - อำเภอ บ้านท่า หนอง บึง
 - อุทยาน วน ป่า
 - △ หลักทุกลมัดเนื่องแนวเขตผังเมืองรวม
 - เมตร
- 1. เขตสีเหลือง** ที่ดินประเภทที่อยู่อาศัยหนาแน่นน้อย
- 2. เขตสีส้ม** ที่ดินประเภทที่อยู่อาศัยหนาแน่นปานกลาง
- 3. เขตสีแดง** ที่ดินประเภทอุตสาหกรรมและที่อยู่อาศัยหนาแน่นมาก
- 4. เขตสีม่วง** ที่ดินประเภทอุตสาหกรรมและคลังสินค้า
- 5. เขตสีฟ้าอ่อน** ที่ดินประเภทอุตสาหกรรมพาณิชยกรรม
- 6. เขตสีเขียว** ที่ดินประเภทที่อยู่อาศัยพาณิชยกรรม
- 7. เขตสีเขียวอ่อน** ที่ดินประเภทที่อยู่อาศัยพาณิชยกรรมและการรักษาคุณภาพสิ่งแวดล้อม
- 8. เขตสีเขียวอ่อนเข้ม** ที่ดินประเภทที่อยู่อาศัยพาณิชยกรรม
- 9. เขตสีเขียวเข้ม** ที่ดินประเภทพาณิชยกรรมศึกษา
- 10. เขตสีน้ำตาลอ่อน** ที่ดินประเภทพาณิชยกรรมเพื่อส่งเสริมเอกลักษณ์ศิลปวัฒนธรรมไทย
- 11. เขตสีฟ้าอ่อน** ที่ดินประเภทสถาบันศาสนา
- 12. เขตสีน้ำเงิน** ที่ดินประเภทสถาบันราชการ การสาธารณสุขและสาธารณูปการ
- 13. เขตสีชมพู** ที่ดินประเภทราชการคมนาคมและขนส่ง
- ความกว้างของเขตทาง**
- แผนผังเมืองรวมเกาะภูเก็ต**
- ก ขนาดเขตทาง 20.00 เมตร
 - ข ขนาดเขตทาง 25.00 เมตร
 - ค ขนาดเขตทาง 30.00 เมตร
 - ด ขนาดเขตทาง 40.00 เมตร
 - จ ขนาดเขตทาง 4.00 เมตร
 - ฉ ขนาดเขตทาง 5.00 เมตร
 - ช ขนาดเขตทาง 6.00 เมตร
 - ฉ ขนาดเขตทาง 8.00 เมตร
 - ญ ขนาดเขตทาง 10.00 เมตร
 - ฎ ขนาดเขตทาง 12.00 เมตร
 - ฏ ขนาดเขตทาง 15.00 เมตร
 - ด ขนาดเขตทาง 18.00 เมตร
 - ฉ ขนาดเขตทาง 20.00 เมตร
 - ฉ ขนาดเขตทาง 24.00 เมตร
 - ฎ ขนาดเขตทาง 25.00 เมตร
 - ฏ ขนาดเขตทาง 30.00 เมตร
 - ด ขนาดเขตทาง 40.00 เมตร



ผังเมืองรวมเกาะภูเก็ต

(นายชัย ศรีชัยพันธ์) (นายวัฒนา การมรรจง)

ผู้อำนวยการสำนักงานผังเมืองรวมและผังเมืองเฉพาะ ผู้อำนวยการสำนักผังเมืองรวมภาคพื้นเมือง

(นายสุวิภา ศรีศุภกุล)

อธิบดีกรมโยธาธิการและผังเมือง