

# architect'22

The 34<sup>th</sup> ASEAN's Largest Building Technology Exposition

26 APRIL - 1 MAY 2022

CHALLENGER HALL | IMPACT, BANGKOK

10.00 - 20.00 HRS.



Organized by:



asa



[www.ArchitectExpo.com](http://www.ArchitectExpo.com)

# ASA MANUAL

เรื่อง	หน้า
<b>1. ข้อมูลทั่วไป</b>	
▪ ชื่องานแสดงสินค้าอย่างเป็นทางการ, ระยะเวลาการจัดงาน, สถานที่จัดงาน, ผู้จัดงาน	3
▪ แผนที่ศูนย์แสดงสินค้า, อาคารแสดงสินค้า และ ลานจอดรถ	4
▪ หน่วยงานหลักฝ่ายปฏิบัติการงานแสดงสินค้า	5
▪ ผู้ให้บริการอย่างเป็นทางการด้าน ระบบสาธารณูปโภค / กฎเกณฑ์และระเบียบการปฏิบัติเกี่ยวกับบริการด้านไฟฟ้า	6-8
▪ ผู้ให้บริการอย่างเป็นทางการด้าน การขนย้าย / ทำความสะอาดพิเศษในบูธ, ติดตั้งโทรศัพท์ชั่วคราว, อินเทอร์เน็ต, อาหาร, เครื่องดื่ม และ บริการ	9-10
▪ ผู้รับเหมาก่อสร้างที่ได้รับการแนะนำ	11
<b>2. แนวทางปฏิบัติสำหรับผู้เข้าดำเนินการงาน สถาปนิก'65</b>	
▪ แนวทางปฏิบัติตามมาตรการ New Normal Standard for Exhibition	12
▪ กฎระเบียบและข้อปฏิบัติสำหรับการเข้าร่วมจัดแสดงงาน	13
▪ แนวทางการจัดกิจกรรมและการแสดงภายในพื้นที่ตามมาตรการ New Normal Standard for Exhibition	14
<b>3. พื้นที่ส่วนจัดแสดงสมาคมสถาปนิกสยามฯ / ฟังแสดงตำแหน่งหลุมไฟ หลุมน้ำ และ จุดแขวนโครงทรีส์</b>	15-16
<b>4. การส่งแบบฟอร์มในระบบ <a href="http://www.TTFservice.com">www.TTFservice.com</a></b>	17
<b>5. ข้อกำหนดการตกแต่งก่อสร้าง "พื้นที่เปล่า"</b>	
▪ ความสูงและความทึบของสิ่งก่อสร้างและสินค้าจัดแสดง	18
▪ การติดตั้งโครงทรีส์เหนือพื้นที่จัดแสดง	19-20
▪ ข้อกำหนดการติดตั้งบอลลูน บริเวณพื้นที่จัดแสดง	21
▪ แบบการก่อสร้างที่จะต้องมีการขึ้นรับรองการก่อสร้าง เพื่อรับรองความปลอดภัย	22
<b>6.การตกแต่งก่อสร้าง การจัดแสดงงาน และการรื้อถอน</b>	23
<b>7.การดำเนินการก่อนเข้าพื้นที่</b>	24
<b>8. การตกแต่งก่อสร้าง</b>	25
▪ การนำรถเข้าพื้นที่ บริเวณ LOADING โดยต้องปฏิบัติตามกฎระเบียบที่กำหนดไว้	26
▪ การเข้าดำเนินการตกแต่งก่อสร้าง ( Early Move in ) / การเข้าดำเนินการตกแต่งก่อสร้าง ในเวลาปกติ	27-28
▪ เงื่อนไขการจอดบริเวณ LOADING วันตกแต่งก่อสร้าง	29
▪ การเข้าดำเนินการตกแต่งก่อสร้าง บริเวณ LOBBY อาคารชาเลนเจอร์	30
▪ การทำงานล่วงเวลา หลัง 24.00 น.	31
<b>9. กฎระเบียบและข้อปฏิบัติสำหรับการเข้าร่วมจัดแสดงงาน</b>	32-33
<b>10.การจัดแสดงงาน</b>	34
▪ การเข้าพื้นที่ในวันจัดแสดงก่อนและหลังเวลาที่กำหนด	35
▪ การขนย้ายสินค้า อุปกรณ์เข้า - ออก พื้นที่ระหว่างเวลาจัดแสดงงาน	36
<b>11. การรื้อถอน</b>	37
▪ การนำรถเข้าพื้นที่ บริเวณ LOADING โดยต้องปฏิบัติตามกฎระเบียบที่กำหนดไว้	38
▪ การเข้าดำเนินการรื้อถอน	39-40
▪ เงื่อนไขการจอดรถในอาคารชาเลนเจอร์ และ บริเวณ Loading ในวันรื้อถอน	41
▪ การเข้าดำเนินการรื้อถอนบริเวณ LOBBY อาคารชาเลนเจอร์	42
<b>12.การคืนพื้นที่</b>	43
<b>13. รายละเอียดการติดต่อสอบถามข้อมูล</b>	44

# สถาปนิก'65

งานแสดงเทคโนโลยีสถาปัตยกรรม และผลิตภัณฑ์ก่อสร้างใหญ่ที่สุดในอาเซียน ครั้งที่ 34

วันอังคารที่ 26 เมษายน – วันอาทิตย์ที่ 1 พฤษภาคม 2565

เวลา 10.00 - 20.00 น.

ชาเลนเจอร์ ฮอลล์ 2 - 3 อิมแพ็ค เมืองทองธานี

จัดโดย



asa

สมาคมสถาปนิกสยาม ในพระบรมราชูปถัมภ์

248/1 ซอยศูนย์วิจัย 4 (ซ.17) ถนนพระราม 9  
แขวงบางกะปิ เขตห้วยขวาง กรุงเทพฯ 10310

โทรศัพท์ 02-319 6555 โทรสาร 02-319 6419  
อีเมลล์: [office@asa.or.th](mailto:office@asa.or.th) เว็บไซต์: [www.asa.or.th](http://www.asa.or.th)



บริษัท ทีทีเอฟ อินเตอร์เนชั่นแนล จำกัด

200/7 - 14 ซอยรามคำแหง 4 ถนนรามคำแหง  
แขวงสวนหลวง เขตสวนหลวง กรุงเทพฯ 10250

โทรศัพท์ 02-717 2477 โทรสาร 02-717 2466  
อีเมลล์: [info@TTFintl.com](mailto:info@TTFintl.com) เว็บไซต์: [www.TTFintl.com](http://www.TTFintl.com)

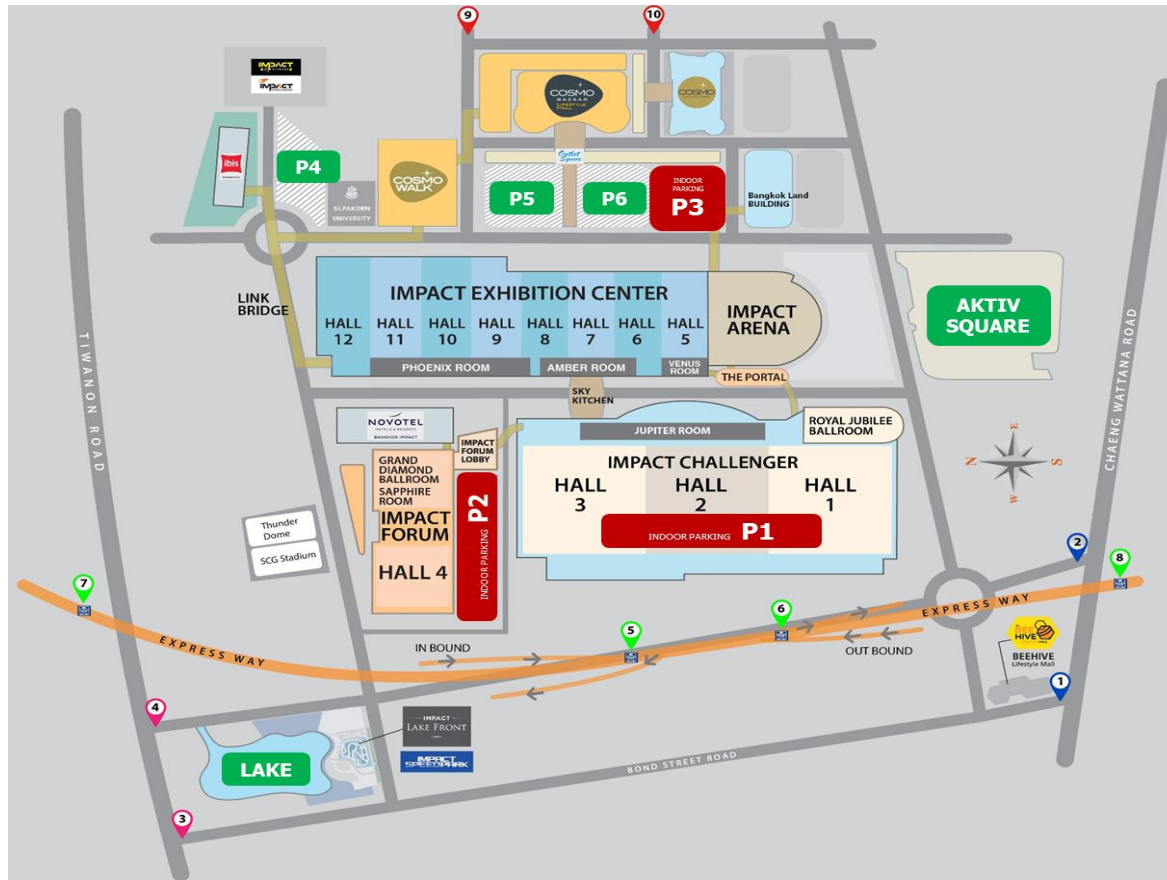
เว็บไซต์ของการจัดงานอย่างเป็นทางการ

[www.ArchitectExpo.com](http://www.ArchitectExpo.com)

สื่อสนับสนุนอย่างเป็นทางการ

[www.BuilderNews.in.th](http://www.BuilderNews.in.th)





อาคารแสดงสินค้า	CHALLENGER HALL 2	CHALLENGER HALL 3
พื้นที่ (ตร.ม.)	20,000	20,000
การรับน้ำหนัก (กิโลกรัม/ตร.ม.)	2,000	2,000
ลักษณะพื้น	คอนกรีต	
ความสูงจากพื้นถึงโคมไฟอาคาร	16 เมตร	
กระแสไฟฟ้า	220/380 โวลท์	
ประตูขนถ่ายสินค้าด้านหลังอาคาร	8 X 5 เมตร (กว้าง X สูง)	
ระบบปรับอากาศ	เปิดระบบในวันจัดแสดงงาน ระหว่างเวลา 09.00 - 20.00 น.	

**ทางเข้า-ออก เมืองทองธานี**  
 มีทั้งหมด 10 ทางเข้า-ออก

- 1 2 ถนนแจ้งวัฒนะ**
  - 1 แยกเมืองทอง 3 (ถนนอนุเสาวเกียรติ)
  - 2 ถนนสิรินทร (ถนนปิ่นเกล้า 1) ผ่านดอนเมือง
- 3 4 ถนนติวานนท์**
  - 3 ถนนอนุเสาวเกียรติ
  - 4 ถนนสิรินทร ผ่านดอนเมือง
- 5 6 7 8 ทางด่วนเมืองทองธานี**
  - 5 ทางด่วนขึ้น-ลง เมืองทองธานี-กรุงเทพ
  - 6 ทางด่วนขึ้น-ลง บางปะอิน - เมืองทองธานี
  - 7 ทางด่วนขึ้น-ลง บางปะอิน - เมืองทองธานี
  - 8 ทางด่วนขึ้น-ลง แจ้งวัฒนะ
- 9 10 คลองประปา**
  - 9 ซอยข้างโรงเรียนเซนต์ฟรังซิสเซเวียร์ เมืองทองธานี (S19)
  - 10 ระหว่างอาคารโพลี 3 และ 4 (S18)

\*เส้นทาง 9 และ 10 สามารถออกถนนแจ้งวัฒนะ: ถนนศรีสมาน และถนนสรประภา เพื่อไปดอนเมือง

**ลานจอดรถในอาคาร (INDOOR PARKING )**

- ใต้อาคาร CHALLENGER 1-3 (INDOOR PARKING P1)
- อาคารจอดรถ 10 ชั้น (INDOOR PARKING P2)
- อาคารจอดรถ 10 ชั้น (INDOOR PARKING P3)

**อัตราค่าใช้จ่าย**

- 3 ชั่วโมงแรก 40 บาท ชั่วโมงต่อไป คิดชั่วโมงละ 20 บาท
- การเข้าจอดหลัง 18.00 - 24.00 น. คิดแบบอัตราเหมาจ่าย 40 บาท
- การจอดรถหลังเวลา 24.00 น. (เกินเวลาที่กำหนด) จะเรียกเก็บ อัตราชั่วโมงละ 100 บาท

**ลานจอดรถนอกอาคาร (OUTDOOR PARKING)**

**ไม่มีค่าใช้จ่าย**

- OUTDOOR PARKING P4, P5, P6, AKTIV SQUARE
- \*\*มีบริการ รถ รับ - ส่ง ฟรีจากลานจอดรถมายังด้านหน้า CHALLENGER
- OUTDOOR PARKING LAKE






## บริษัท ทีทีเอฟ อินเตอร์เนชั่นแนล จำกัด

200/7-14 ซอยรามคำแหง 4 ถนนรามคำแหง แขวงสวนหลวง เขตสวนหลวง กรุงเทพฯ 10250  
โทรศัพท์ 02-717-2477 โทรสาร 02-717-2466

### ฝ่ายปฏิบัติการงานแสดงสินค้า

 [Operation@TTFintl.com](mailto:Operation@TTFintl.com)

 คุณธนชัย ยิ้มโย

 02-717-2477 ต่อ 132

 081-629-8308

 คุณพันธ์ศักดิ์ เขียวสุทธิ

 02-717-2477 ต่อ 133

 089-443-5459





ผู้ประสานงาน: คุณศศิประภา บุตรโพธิ์, คุณমনเทียร เค็มเมือง  
โทรศัพท์ : 02-691-6093, 02-276-4800 ต่อ 115, 120  
มือถือ : 092-530-1025, 080-432-1436  
อีเมล : [architect@expotech.co.th](mailto:architect@expotech.co.th)

## ผู้ให้บริการด้านระบบสาธารณูปโภค อย่างเป็นทางการ

วงจรไฟฟ้าสำหรับโถ้แสงสว่าง

วงจรไฟฟ้าสำหรับสินค้าจัดแสดง

พื้นที่ ASA

การสั่งจองบริการระบบไฟฟ้า, ระบบน้ำ, ระบบลม และ อุปกรณ์โสตทัศนูปกรณ์

- ฟอรม 8 กระแสไฟฟ้าสำหรับตึกแต่งก่อสร้าง และรีอถอน
- ฟอรม 9 กระแสไฟฟ้าและอุปกรณ์ไฟฟ้าสำหรับวันจัดแสดง (Section A - D)
- ฟอรม 10 พังระบุตำแหน่งการติดตั้งเบรกเกอร์และอุปกรณ์ไฟฟ้า / ฐภาพอุปกรณ์ไฟฟ้า
- ฟอรม 11 ระบบจ่ายน้ำ, น้ำทิ้ง และเครื่องบิมลม
- ฟอรม 12 อุปกรณ์โสตทัศนูปกรณ์



ส่งแบบฟอร์ม ในระบบ [www.TTFservice.com](http://www.TTFservice.com)



คณะผู้จัดงานได้มอบหมายอย่างเป็นทางการให้ ผู้ให้บริการระบบไฟฟ้าอย่างเป็นทางการ เป็นผู้รับผิดชอบการบริการดังต่อไปนี้

## 1. การให้บริการไฟฟ้าทั่วไป

1.1 ประกอบด้วยวงจรไฟฟ้าหลัก 2 วงจร คือ วงจรไฟฟ้าสำหรับให้แสงสว่างและวงจรไฟฟ้าสำหรับสินค้าจัดแสดง

1.2 ไฟฟ้าที่จัดให้ตามมาตรฐานเป็นแบบกระแสสลับ 220V, 50Hz 1 เฟส และ 380V, 50Hz 3 เฟสและมีอัตราคลาดเคลื่อน ±ร้อยละ 10 ดังนั้นหากอุปกรณ์ที่นำมาแสดง มีความเสี่ยงต่อการขึ้นลงของแรงดันควรใช้อุปกรณ์ปรับแรงดันไฟฟ้าให้คงที่ เพื่อความปลอดภัยของอุปกรณ์ต่างๆของท่าน

1.3 หากต้องการใช้ไฟฟ้าแบบอื่นๆ เช่น แบบกระแสสลับเฟสเดียว 110v, 50Hz หรือกระแสสลับสามเฟส 220v, 50Hz สามารถขอให้บริการพิเศษได้ โดยติดต่อกับเจ้าหน้าที่ของผู้ให้บริการระบบไฟฟ้าอย่างเป็นทางการโดยตรง

1.4 มอเตอร์ไฟฟ้าทั้งหมดต้องมีระบบป้องกันอัตโนมัติ เพื่อป้องกันการกระชากเนื่องจากกระแสไฟเกิน จึงควรมีระบบสตาร์ทดังนี้

1.4.1 ระบบสตาร์ทโดยตรง: มอเตอร์ขนาดไม่เกิน 5 แรงม้า

1.4.2.ระบบสตาร์ทแบบ Star - Delta: มอเตอร์ขนาด 5 ถึง 25 แรงม้า

1.4.3.ระบบสตาร์ทแบบ Auto Transformer: มอเตอร์ขนาด 25 แรงม้าขึ้นไป

ผู้แสดงสินค้าและผู้รับเหมาก่อสร้างที่มีความประสงค์ใช้กระแสไฟฟ้า กรุณาสั่งจองขนาดเมนส์ไฟฟ้าให้เหมาะสมกับความต้องการใช้งานโดยให้เผื่อค่าความปลอดภัย (Safety Factor) อย่างน้อย 20% ทั้งนี้เพื่อให้เป็นไปตามหลักมาตรฐานความปลอดภัยและเพื่อหลีกเลี่ยงอุบัติเหตุต่างๆ ที่อาจเกิดขึ้นจากการใช้กระแสไฟฟ้าเต็มพิกัด การเดินสายภายในระบบต้องใช้สายไฟที่เหมาะสมตามมาตรฐานการไฟฟ้ากำหนด และต้องเดินระบบสายกราวด์ทุกจุด การเดินสายไฟฟ้าใต้พื้นไม้ที่ยกขึ้นจากพื้นอาคารปกติ จะต้องใช้สายไฟฟ้านิดจนวนหุ้ม 2 ชั้นเท่านั้น

## 2. การให้บริการไฟฟ้าในคูหามาตรฐาน

2.1 ระบบไฟฟ้าในคูหามาตรฐานขนาด 3 x 3 ม. ประกอบด้วย หลอดฟลูออเรสเซนต์ LED Tube light 28W (แสงสีขาว)

2.2 ดวง พร้อมเต้าเสียบไฟ ขนาด 5 Amp 1 จุด (ห้ามใช้กับอุปกรณ์แสงสว่าง) ทั้ง 2 รายการดังกล่าว รวมค่าใช้กระแสไฟฟ้าแล้ว

2.2 ผู้แสดงสินค้าและผู้รับเหมาก่อสร้างสามารถแจ้งความประสงค์ขอรับบริการใต้โดยใช้แบบฟอร์มสั่งจองบริการด้านไฟฟ้าซึ่งแบ่งเป็น 5 ส่วน

2.2.1 แบบฟอร์ม กระแสไฟฟ้าสำหรับตกแต่งก่อสร้าง และรีอออน

2.2.2 Section A : เบรกเกอร์และเต้าเสียบไฟใช้กับอุปกรณ์หรือผลิตภัณฑ์ที่นำมาจัดแสดงเท่านั้น (ห้ามใช้กับอุปกรณ์แสงสว่าง)

2.2.3 Section B : อุปกรณ์ให้เข้า รวมกระแสไฟฟ้า และบริการติดตั้งระหว่างวันจัดแสดง

2.2.4 Section C : เบรกเกอร์พร้อมกระแสไฟฟ้าสำหรับผู้แสดงสินค้าที่นำอุปกรณ์แสงสว่างมาติดตั้งเอง

2.2.5 Section D : กระแสไฟฟ้า สำหรับผู้แสดงสินค้าที่นำอุปกรณ์แสงสว่างมาติดตั้งเอง (คิดราคาตามจุดติดตั้ง)

2.3 การขอให้บริการไฟฟ้าเพิ่มเติมในแบบฟอร์มสั่งจองบริการ ต้องระบุตำแหน่งจุดต่อระบบแสงสว่างและระบบสาธารณูปโภค ลงในแบบแปลนที่กำหนดไว้ กรุณามานั่งอ่านเงื่อนไขและกฎเกณฑ์ที่ระบุไว้ในแบบฟอร์ม

2.4 ผู้แสดงสินค้าที่ได้รับอนุญาตให้ใช้อุปกรณ์แสงสว่างของตนเอง ต้องสั่งจองขอใช้ไฟฟ้าจากแหล่งจ่ายตามแบบฟอร์มใบสั่งจองบริการ Section B หรือ C หรือ D

2.5 คณะผู้จัดงานขอสงวนสิทธิ์ในการตัดกระแสไฟฟ้า, จุดต่อไฟฟ้าที่ผู้ให้บริการระบบไฟฟ้าอย่างเป็นทางการเห็นว่าอาจก่อให้เกิดอันตรายหรือสร้างความรำคาญให้แก่ผู้ชมงาน หรือผู้ออกงานรายอื่น

2.6 ทุกวันหลังจากปิดงานแล้ว 30 นาที จะมีการตัดไฟจากแหล่งจ่ายกระแสไฟฟ้าสำหรับสินค้าจัดแสดง และในวันสุดท้ายของงานจะตัดหลังจากปิดงานไปแล้ว 60 นาที เว้นไว้แต่เฉพาะจุดที่ให้บริการ 24 ชั่วโมงเท่านั้น

2.7 การต่อวงจรไฟฟ้า, การปรับแต่ง, การใช้อุปกรณ์ต่อไฟเต้าเสียบหลายทาง หรือการเชื่อมต่อวงจรไฟฟ้าโดยมิได้รับอนุญาต อาจเป็นสาเหตุให้ถูกตัดกระแสไฟฟ้าโดยมีต้องแจ้งให้ทราบล่วงหน้า

## 3. การให้บริการไฟฟ้าในคูหาพิเศษ (พื้นที่เปล่า)

3.1 พื้นที่เปล่า จะต้องส่งแบบฟอร์มขอใช้บริการไฟฟ้าเพื่อค้นหาแสดงสินค้าที่ออกแบบเป็นพิเศษนั้น

3.2 คณะผู้จัดงานได้จัดให้มีแสงสว่างในอาคารแสดงสินค้าโดยทั่วไป แต่การติดตั้งระบบไฟฟ้าทั้งภายในคูหาและเพื่อการสาธิต

ต่างๆ สามารถดำเนินการได้โดยผู้รับเหมาไฟฟ้าของท่าน ที่ได้รับการอนุมัติจากคณะผู้จัดงานแล้วเท่านั้น โดยผู้แสดงสินค้าเพียงสั่งจองบริการไฟฟ้าตามความต้องการในระบบ [www.TTFservice.com](http://www.TTFservice.com) พร้อมชำระเงินภายในระยะเวลาที่ระบุและเพื่อ

ความปลอดภัย ไม่อนุญาตให้ผู้แสดงสินค้าต่อไฟสำหรับสินค้าจัดแสดง หรืออุปกรณ์ให้แสงสว่าง เข้ากับระบบจ่ายไฟฟ้าหลักของตัวอาคารโดยเด็ดขาด ทั้งนี้คณะผู้จัดงานขอสงวนสิทธิ์รับการจ่ายกระแสไฟฟ้า กรณีที่มีการต่อไฟฟ้าอย่างไม่เหมาะสม

3.3 ผู้รับเหมาไฟฟ้าที่ได้รับมอบหมายจากผู้แสดงสินค้าต้องยื่นรายละเอียดการต่อไฟฟ้า, แบบวงจรไฟฟ้าและรายละเอียดอื่นๆมายังคณะผู้จัดงานก่อนวันหมดเขต ตามที่ระบุไว้ในแบบฟอร์มโดยแนบรายละเอียดเพื่อประกอบการพิจารณาอนุมัติตาม

รายการดังนี้

3.3.1 ชื่อบริษัทผู้รับเหมา

3.3.2 ชื่อและบัตรประจำตัวของบุคลากรที่เข้าดำเนินการ

3.3.3 จำนวนวัดหรืออัตรากำลังไฟ

3.3.4 แบบการต่อวงจรหรืออุปกรณ์ไฟฟ้า

3.3.5 แบบฟอร์มใบสั่งจองบริการไฟฟ้า

3.4 ช่างไฟฟ้าที่ได้รับอนุญาตแล้ว สามารถแลกเปลี่ยนบัตรเพื่อเข้าทำงานได้ที่จุดแลกเปลี่ยน โดยผู้แสดงสินค้าจะต้องสั่งจองไฟฟ้า

ทั้ง 2 ระบบคือ

3.4.1. ไฟฟ้าสำหรับสินค้าจัดแสดง

3.4.2. ไฟฟ้าสำหรับดวงไฟแสงสว่าง

3.5 การต่อวงจรไฟฟ้า ที่ดำเนินการโดยผู้รับเหมาของท่านที่ได้รับอนุมัติจากคณะผู้จัดงาน จะต้องได้รับการตรวจสอบจาก

ผู้ให้บริการระบบไฟฟ้าอย่างเป็นทางการ ก่อนที่จะต่อเข้ากับแหล่งจ่ายไฟ

3.6 ผู้ออกงานแสดงสินค้าที่สั่งจองบริการด้านไฟฟ้าจะมีสิทธิ์ได้รับบริการตามลำดับก่อนหลัง

3.7 การต่อวงจรไฟฟ้า, การปรับแต่งใดๆ, การใช้อุปกรณ์ต่อไฟเต้าเสียบหลายทาง หรือ การเชื่อมต่อวงจรไฟฟ้าโดยมิได้รับอนุญาต อาจเป็นเหตุให้ถูกตัดกระแสไฟฟ้าโดยมีต้องแจ้งให้ทราบล่วงหน้า

3.8 ไม่อนุญาตให้ใช้ไฟกระพริบ ยกเว้นแต่เป็นส่วนประกอบของวงจรรวม

3.9 คณะผู้จัดงานขอสงวนสิทธิ์ในการตัดกระแสไฟฟ้าในจุดต่อไฟ ที่ผู้ให้บริการระบบไฟฟ้าอย่างเป็นทางการเห็นว่า

อาจจะก่อให้เกิดอันตรายหรือสร้างความรำคาญให้แก่ผู้เข้าชมงาน หรือผู้ออกงานรายอื่นๆ

3.10 การต่อไฟฟ้าทุกชนิดต้องเป็นไปตามระเบียบปฏิบัติและมาตรฐานความปลอดภัยโดยไม่มีข้อยกเว้น

4. การเดินสายไฟฟ้าภายในระบบ ต้องใช้ขนาดสายไฟให้เหมาะสมตามมาตรฐาน และต้องเดินระบบกราวด์ทุกจุด หากตรวจสอบพบการใช้สายไฟฟ้าไม่ไ้ขนาดตามมาตรฐาน หรือ การติดตั้งที่เห็นว่าไม่ปลอดภัยตามมาตรฐานที่กำหนด ขอสงวน

สิทธิ์รับการจ่ายกระแสไฟฟ้าชั่วคราว จนกว่าจะได้รับการแก้ไขให้ไ้ตามมาตรฐานจึงจะปล่อยกระแสไฟให้อีกครั้ง

5. กรณีจองเบรกเกอร์ 380V.3P 50Hz. อนุญาตให้ใช้กับ 1 วงจรย่อยเท่านั้น หากผู้แสดงงานต้องการใช้มากกว่า 1 วงจรย่อย

ต้องทำการติดตั้งตู้โหลดเซ็นเตอร์ (Load Center) เพื่อใช้กับ วงจรย่อย หากตรวจสอบพบว่าไม่มีการติดตั้งตู้โหลด ขอสงวนสิทธิ์ในการรับกระแสไฟฟ้าจนกว่าจะมีการติดตั้งเรียบร้อยแล้ว จึงจะปล่อยกระแสไฟให้ตามปกติและการเชื่อมต่อสายไฟฟ้าเข้ากับเบรกเกอร์ ของบริษัทฯ ให้ทำการเชื่อมต่อด้วยหางปลา (Ring Terminals) เท่านั้น ไม่อนุญาตให้ต่อสายเปลือยเข้ากับเบรกเกอร์โดยตรง



ขนาดสายไฟที่ได้มาตรฐานตามขนาดของเบรกเกอร์มีดังนี้

ขนาดเบรกเกอร์	ขนาดสายไฟที่ใช้ตามมาตรฐาน
15 Amp./220V.1P 50Hz.	2 x 2.5 Sq.mm,1.5 Sq.mm/Ground
15 Amp./380V.3P 50Hz.	4 x 2.5 Sq.mm,1.5 Sq.mm/Ground
30 Amp./220V.1P 50Hz.	2 x 6 Sq.mm,4 Sq.mm/Ground
30 Amp./380V.3P 50Hz.	4 x 6 Sq.mm,4 Sq.mm/Ground
60 Amp./380V.3P 50Hz.	4 x 16 Sq.mm,6 Sq.mm/Ground
100 Amp./380V.3P 50Hz.	4 x 35 Sq.mm,10 Sq.mm/Ground
150 Amp./380V.3P 50Hz.	4 x 70 Sq.mm,16 Sq.mm/Ground
200 Amp./380V.3P 50Hz.	4 x 95 Sq.mm,16 Sq.mm/Ground

การฝ่าฝืนกฎเกณฑ์ที่กำหนดเหล่านี้มีผลให้ตัวแทนที่ได้รับอำนาจหน้าที่ สามารถตัดการจ่ายไฟฟ้าได้ทันทีและบริษัทฯ จะดำเนินการปรับเป็นจำนวนเงิน 20 เท่าของราคา ค่าอุปกรณ์นั้นๆ ตามคู่มือผู้แสดงสินค้า



ภาพตัวอย่าง หางปลา (Ring Terminal) อุปกรณ์เชื่อมต่อสายไฟฟ้าเข้ากับเบรกเกอร์



ภาพตัวอย่าง สายไฟฟ้าชนิดฉนวนหุ้ม 2 ชั้น (สาย VCT)



ภาพตัวอย่าง ตู้โหลดเซนต์อร์ สำหรับเบรกเกอร์ ขนาด 3 เฟส

## การฝ่าฝืนกฎเกณฑ์ที่กำหนดเหล่านี้ อาจถูกตัดการจ่ายกระแสไฟฟ้าทันที

ผู้ให้บริการด้านการขนย้ายผลิตภัณฑ์, สินค้า, วัสดุ อุปกรณ์ ฯลฯ  
สำหรับการจัดแสดงสินค้า ทั้งภายใน-ภายนอกประเทศ, การให้บริการเช่ารถโฟล์คลิฟท์ รถเครน รถอ้อย  
และอุปกรณ์ช่วยอำนวยความสะดวกในการขนย้าย อย่างเป็นทางการ



บริษัท ชัน เอ็กซ์โป เซอร์วิส จำกัด

60/107 หมู่ 9 แขวงตอกไม้ เขตประเวศ กรุงเทพฯ 10250  
โทรศัพท์ : 02-752-8545-6  
เว็บไซต์ : [www.sunexpothai.com](http://www.sunexpothai.com)

ผู้ประสานงาน : คุณศิริขวัญ พวงสันเทียะ  
โทรศัพท์ : 02-728-4452-4 ต่อ 407 มือถือ : 089-797-5060  
อีเมล : [meaw@sunexpothai.com](mailto:meaw@sunexpothai.com)



บริการขนย้ายสินค้า รถโฟล์คลิฟท์ รถเครน รถอ้อย อุปกรณ์ช่วยขนย้าย คลังเก็บสินค้า

หากต้องการใช้บริการด้านการขนย้ายฯ อื่นๆ เพิ่มเติม กรุณาติดต่อสอบถามผู้ให้บริการด้านการขนย้ายฯ ตามที่อยู่และเบอร์โทรศัพท์ข้างต้น

### ข้อแนะนำการนำสินค้าเข้ามาเพื่อจัดแสดงในงานแสดงสินค้าเป็นการชั่วคราว

**สินค้าที่ต้องนำเข้าจากต่างประเทศเพื่อมาแสดงสินค้า มีข้อกำหนดดังนี้**

- สินค้านำเข้าแบบชั่วคราว ทางอากาศ ระยะเวลาที่นับ 2 เดือน
- สินค้านำเข้าแบบชั่วคราว ทางเรือ ระยะเวลาที่นับ 3 เดือน
- สินค้านำเข้าแบบถาวร ต้องชำระภาษีนำเข้า

**ผู้นำเข้าสินค้าชั่วคราว ต้องดำเนินการนำเข้ากับศุลกากร**

- กำกับเงินด้วยเงินสด
- หนังสือสัญญากำกับเงินของธนาคาร
- จดหมายกำกับเงินจากหน่วยงานของรัฐบาล / สถานทูต / เอ.ที.เอ.คาร์เนก

**ผู้จัดงานได้แต่งตั้งผู้ให้บริการด้านขนย้ายฯ เพื่อให้บริการด้านพิธีการนำเข้าและขนส่งสินค้าถึงพื้นที่แสดงสินค้าด้วยความเรียบร้อย**

**อาคารแสดงสินค้าไม่มีคลังเก็บสินค้า ผู้แสดงสินค้าควรติดต่อขอใช้บริการกับบริษัทผู้ให้บริการด้านขนย้ายฯ หรือประสานงานส่งรถอ้อย, ส่งเปล่าที่ไม่ใช้กลับไปเก็บในพื้นที่อาคารของตนเอง**

**ผู้จัดงานแนะนำให้ผู้แสดงสินค้าติดต่อกับผู้ให้บริการด้านขนย้ายฯ โดยเร็วเพื่อขอรายละเอียด และดำเนินการผ่านพิธีการนำเข้า มาถึงพื้นที่จัดแสดงสินค้าตามกำหนดเวลา**

**ไม่อนุญาต ให้นำผู้แสดงสินค้าส่งสิ่งของหรือสินค้าจัดแสดงในนามบริษัทผู้จัดงานหรือสถานที่จัดงาน โดยตรงเพราะอาจทำให้ล่าช้าและมีค่าใช้จ่ายเพิ่มขึ้นตามค่าพิธีการ**

**ขอมยบายและการบริการขนย้ายสินค้าในบริเวณงาน (ขาเข้าและขาออก)**

- การใช้เครื่องทุบแรงยกถ่ายสินค้าจากรถบรรทุกของผู้แสดงสินค้า
- การขนถ่ายสินค้าจัดแสดงเข้าสู่คูหาแสดงสินค้า
- แรงงานสำหรับการเปิดหีพอและจัดวางที่คูหาแสดงสินค้า
- การเก็บรักษาหีบห่อสำหรับกลางวัน (กึ่งนี้ขึ้นอยู่กับพื้นที่ที่มีอยู่ในบริเวณงาน)

**อัตราค่าบริการขนย้ายสินค้าในอาคารสำหรับขาเข้าและขาออก**

น้ำหนักสินค้า (กิโลกรัม)	ราคาต่อวันเริ่มขนย้าย (บาท / ลูกบาศก์เมตร)	ราคาช่วงระหว่างวันขนย้าย (บาท / ลูกบาศก์เมตร)
100 - 999	1,000.00	1,200.00
1,000 - 2,000	1,200.00	1,500.00
2,001 - 3,000	1,500.00	1,800.00
3,001 ขึ้นไป	เสนอราคาต่างหาก	เสนอราคาต่างหาก

\*\*อัตราดังกล่าวข้างบน เป็นการให้บริการขนย้ายรถขนส่งของผู้จัดงานคลังสินค้าไปยังคูหาแสดงสินค้าและ วางเข้าที่แห่งจัดแสดง ไม่รวมการประกอบโครงสร้างสินค้าหรือติดตั้ง

**อัตราค่าบริการการใช้รถประเภทต่างๆ ภายในพื้นที่จัดแสดง**

	รถเครนขนาด 25 ตัน ราคา 3,500 บาท / ชั่วโมง (ขั้นต่ำ 4 ชั่วโมง / วัน) <i>(บริการเฉพาะวันแรกของการนำสินค้าเข้าและวันสุดท้ายของการนำสินค้าออกเท่านั้น)</i>
	รถอ้อยขนาด 5 ตัน ราคา 3,000 บาท / ชั่วโมง (ขั้นต่ำ 4 ชั่วโมง / วัน)

\*\*อัตราดังกล่าวเป็นค่าบริการเฉพาะตัวรถพร้อมคนขับ โดยจะมีเจ้าหน้าที่ดูแลประสานงานในเรื่องการนำทางเข้า - ออกพื้นที่ไปยังคูหาแสดงสินค้าของผู้จัดงานการจ้างจะอยู่เฉพาะภายในพื้นที่ของผู้จัดงานที่ข้างเท่านั้น กรณีต้องการรถชนิดอื่นๆ กรุณาติดต่อเพื่อเสนอราคาต่อไป

- หมายเหตุ**
- ค่าบริการยังไม่รวมภาษีมูลค่าเพิ่ม 7%
  - สินค้าที่มีสิ่งของน้ำหนักตามขนาดของลังเป็นหลัก ส่วนสินค้าที่น้ำหนักเฉพาะเครื่องเล่นจะคำนวณจากน้ำหนักตามขนาดของลังตามจริง (กว้าง x ยาว x สูง = ลูกบาศก์เมตร / cbm) คิดค่าบริการขั้นต่ำที่ขนาด 2 ลูกบาศก์เมตร
  - ราคาที่ไม่แสดงยังไม่รวมค่าเปิด, เก็บ, และประกอบลังหลัก คิดค่าบริการเพิ่มเติม 200 บาทต่อลูกบาศก์เมตร โดยคำนวณจากขนาดของลังเป็นหลัก
  - ค่าบริการนี้สำหรับเวลาให้บริการตั้งแต่เวลา 08.00 - 17.00 น. สำหรับก่อนหรือหลังเวลาดังกล่าว คิดค่าล่วงเวลาเพิ่มเติม
  - ราคาข้างต้นรวมค่าบริการขนย้ายสินค้าทั้งขาเข้าและขาออก
  - ราคาที่ไม่แสดงยังไม่รวมการเคลื่อนย้าย, เปลี่ยนแปลงตำแหน่งหลังจากขนย้ายเสร็จสิ้นแล้ว สำหรับค่าบริการเพิ่มเติมอยู่ที่ 600 บาทต่อลูกบาศก์เมตรต่อครั้ง (ซึ่งจะต้องแจ้งให้ทราบล่วงหน้าไปก่อนเวลา 15.00 น. ภายในวันที่ทำการขนย้าย)
  - สินค้าที่มีน้ำหนักเกิน 3,000 กก. ขึ้นไป ใ้ติดต่อผู้รับเหมาขนย้ายสินค้าอย่างเป็นทางการเพื่อเสนอราคาต่างหาก
  - สินค้าที่มีขนาดและน้ำหนัก เกินกว่าที่กำหนดเป็นเอกสารไว้ซึ่งส่งผลให้ต้องเปลี่ยนแปลงประเภทหรือขนาดของอุปกรณ์ที่ใช้ ทางผู้รับเหมาขนย้ายสินค้าจะคิดค่าใช้จ่ายเพิ่มขึ้นที่ 500 บาทต่อลูกบาศก์เมตร (คิดตามขนาดและน้ำหนัก)
  - ในกรณีที่สินค้ามาถึงล่าช้ากว่ากำหนดและเป็นอุปสรรคต่อขนย้ายจนต้องรื้อคูหาบางส่วน ผู้จัดงานต้องรับผิดชอบค่าใช้จ่ายในการรื้อถอนคูหาตามที่ผู้รับเหมาก่อสร้างคูหา นั้นๆ เรียกรับ
  - ค่าบริการเปิดและปิดตู้คอนเทนเนอร์ ขนาด 20 ฟุต ราคา 4,000 บาทต่อตู้ต่อครั้ง และ ขนาด 40 ฟุต ราคา 8,000 บาทต่อตู้ต่อครั้ง

การประกันภัย  
ขอแนะนำให้ผู้จัดงานแสดงสินค้าทำประกันภัย หากมีความประสงค์ให้มีการคุ้มครองเกิดขึ้น ทางผู้รับเหมาขนย้ายสินค้าอย่างเป็นทางการมีกรมพิชเชนเพิ่มเติมสำหรับค่าใช้จ่ายการคุ้มครองการประกันภัย



## บริษัท อิมแพ็ค เอ็กซ์ซิชั่น แมเนจเม้นท์ จำกัด

47/569-576 ถนนปิ่นเกล้า 3 ตำบลบ้านใหม่ อำเภอปากเกร็ด นนทบุรี 11120

โทรศัพท์ : 02-833-5091 โทรสาร : 02-833-5253

เว็บไซต์ : [www.impact.co.th](http://www.impact.co.th)

### ผู้ให้บริการด้านทำความสะอาดพิเศษในบูธ

ผู้ประสานงาน : ส่วนงานแม่บ้าน

โทรศัพท์ : 02-833-5542, 02-833-5383

โทรสาร : 02-833-5540

อีเมล : [op\\_housekeeping@impact.co.th](mailto:op_housekeeping@impact.co.th)

### ผู้ให้บริการด้านการติดตั้งโทรศัพท์ชั่วคราว และอินเทอร์เน็ต

ผู้ประสานงาน : IT & Communication

โทรศัพท์ : 02-833-5153, 02-833-5393

มือถือ : 095-367-9919, 095-367-9918

อีเมล : [itcoordinator@impact.co.th](mailto:itcoordinator@impact.co.th)

### ผู้ให้บริการด้าน อาหาร เครื่องดื่ม และ บริการ

ผู้ประสานงาน : คุณกัญชพร วิชาพา

โทรศัพท์ : 02-833-5236 โทรสาร : 02-833-5253

มือถือ : 065-665-3911

อีเมล : [kanchapornw@impact.co.th](mailto:kanchapornw@impact.co.th)





**บริษัท คิวบิกเซล เอ็กซ์ จำกัด**

15/1 หมู่ 14 ตำบลบึงคำพร้อย อำเภอสามโก้ ปทุมธานี 10250

061-735-8484

CubicleX

คุณธัญนรินทร์ อ่อนดี

081-939-1574

Tanyanan@cubiclex.co.th

**บริษัท ดี ชิกซ์ดี ตรี จำกัด**

276 ซอยลาดพร้าว 107 (ตีสุมโชค) ถนนลาดพร้าว แขวงคลองจั่น เขตบางกะปิ กรุงเทพฯ 10240

02-731-2345 02-731-1377

www.d-63.com

คุณสุทธาทิพย์ คู่มนณี

081-910-4283

Sk@d-63.com

**บริษัท เอ็กซ์บิชั่น เซอร์วิส (ไทยแลนด์) จำกัด**

20 ซอยพัฒนาการ 20 แขวง 4 ถนนพัฒนาการ แขวงสวนหลวง เขตสวนหลวง กรุงเทพฯ 10250

02-369-3586-7 02-717-8457

www.exhibition.co.th

คุณพิชชา ชาติไทย

082-322-4419

Pitchaya.ch@exhibition.co.th



Kingsmen C.M.T.I. Plc.



**บริษัท คิงส์แมน ซี.เอ็ม.ที.ไอ จำกัด (มหาชน)**

9/19 หมู่ 7 ถนนลำลูกกา เลียบคลอง 6 ตำบลบึงคำพร้อย อำเภอสามโก้ ปทุมธานี 12150

02-052-8008

www.kingsmen-cmti.com

คุณกฤษติกาบัต แก้วโรจนวงศ์

081-446-6598

Kritikant@kingsmen-cmti.com, Marketing@kingsmen-cmti.com

**บริษัท ตั้งไข่ คอนสตรัคชั่น จำกัด**

61/97 ซอยทรงระเอด ถนนวิภาวดีรังสิต แขวงจอบพลา เขตจตุจักร กรุงเทพฯ 10900

+66 2913 3370 +66 2913 3370

TungKhai

คุณธนินนิตย์ ศรีสะอาด

+666 4787 9451

Todetungkhai@gmail.com

สำหรับผู้ดำเนินการต้องปฏิบัติตามมาตรการ **D-M-H-T-T-A** (แนวทางปฏิบัติที่กระทรวงสาธารณสุข แนะนำให้ใช้ในการชะลอการระบาดของ โควิด-19 ) อย่างเคร่งครัดและต่อเนื่อง เพื่อป้องกันการแพร่ระบาดของโรคและเพื่อสร้างความมั่นใจให้กับผู้ชมงาน



**D**istancing

การเว้นระยะห่างกับคนอื่นอย่างน้อย 1-2 เมตร



**M**ask Wearing

การสวมหน้ากากผ้า หรือ หน้ากากอนามัยตลอดเวลาปฏิบัติงาน



**H**and Washing

การหมั่นล้างมือบ่อยๆ ทั้งน้ำสบู่ และเจลแอลกอฮอล์ฆ่าเชื้อ



**T**emperature

การตรวจวัดอุณหภูมิร่างกายก่อนเข้าปฏิบัติงาน โดยต้องวัดอุณหภูมิไม่เกิน 37.5 องศาเซลเซียส



**T**esting

มีการตรวจหาเชื้อไวรัสโคโรนา 2019



**A**pplication

ติดตั้งและใช้แอปพลิเคชัน “ไทยชนะ” และ “ไทยเซฟไทย” ก่อนเข้า-ออก สถานที่ทุกครั้ง เพื่อติดตามประวัติการเดินทางและความเสี่ยงของผู้เข้าดำเนินการ

**เพื่อให้เป็นไปตาม COVID Free Setting Protocol**

ผู้เข้าดำเนินการต้องได้รับวัคซีนโควิด 19 ครบ 2 เข็ม ตามที่ราชการกำหนด และ/หรือมีผลตรวจ ATK ภายในไม่เกิน 72 ชม. โดยต้องนำหลักฐานแสดงต่อเจ้าหน้าที่ก่อนการรับบัตรผ่านชั่วคราว (Temporary Pass) และขอสงวนสิทธิ์ไม่อนุญาตในการเข้าพื้นที่ หากยังไม่ได้รับวัคซีนโควิด 19 และ/หรือไม่มีผลการตรวจ ATK



ไม่อนุญาตให้จัดแสดงผลิตภัณฑ์  
สินค้าที่ละเมิดลิขสิทธิ์ทุกประเภท



ไม่อนุญาตให้สาธิตผลิตภัณฑ์ สินค้าที่  
ก่อให้เกิดเสียงรบกวน จะต้องจัดสร้าง  
ห้อง หรือมีโครงสร้างที่เก็บเสียง



ขอสงวนสิทธิ์ ห้ามนำอาหารจาก  
ภายนอกเข้ามา หากฝ่าฝืนมีค่า  
นำเข้าอาหาร 50,000 บาท/บุธ/วัน  
อาหาร, เครื่องดื่ม และเครื่องดื่ม  
แอลกอฮอล์ สำหรับบริการลูกค้า  
ภายในบุธ ให้ใช้บริการจากบริษัท  
อิมแพ็ค เอ็กซ์ซิชั่น แมเนจเม้นท์  
จำกัด เท่านั้น



ไม่อนุญาตให้ใช้ Boom/Paper  
Shooter หรืออุปกรณ์ที่ทำให้เกิดเสียง  
ระเบิดและการอัดก๊าซทุกชนิด



ไม่อนุญาตในการใช้ "อากาศยาน  
ไร้คนขับในการบันทึกภาพ"  
สงวนสิทธิ์เฉพาะผู้จัดงานเท่านั้น



ห้ามสูบบุหรี่ในพื้นที่จัดแสดงงานและ  
ในอาคาร ฝ่าฝืนปรับ 50,000 บาท



ห้ามใช้ปลั๊กไฟภายในอาคาร ผู้ทำการ  
ก่อสร้างต้องส่งจอบกระแสไฟกับ  
ผู้รับเหมาด้านไฟฟ้าอย่างเป็นทางการ  
เท่านั้น



ห้ามนำวัตถุไฟ เช่น น้ำมันเชื้อเพลิง  
ก๊าซ ฯลฯ เข้าพื้นที่จัดแสดงงาน



ห้ามพกพาอาวุธ



ห้ามนำสัตว์ทุกชนิดเข้ามาบริเวณงาน



ห้ามวางสิ่งของวัสดุก่อสร้าง กีดขวาง  
แนวทางเดิน หากตรวจพบมีอัตราปรับ  
ขั้นต่ำ 10,000 บาท



- ต้องส่งรายละเอียดกิจกรรม พร้อมวิธีการดำเนินการที่สอดคล้องกับมาตรการ New Normal Standard for Exhibition ให้กับผู้จัดการพิจารณาและปฏิบัติตามคำแนะนำของผู้จัดงานอย่างเคร่งครัด
- เจ้าหน้าที่ประชาสัมพันธ์แนะนำสินค้า (MC & PRETTY) หรือ ผู้ทำการสาธิตต้องสวมหน้ากากอนามัย, หน้ากากผ้า ตลอดเวลาที่ทำการแนะนำสินค้าและบริการ (กรณีสวม Face Shield ต้องใช้ร่วมกับหน้ากากผ้า)
- ควรเว้นระยะห่าง **1.00 ม.** ระหว่างผู้แสดงสินค้าและผู้ชมงานตามหลัก Physical Distancing
- ลดหรืองดการแจกของชำร่วยและการเล่นเกมส์ ที่มีการรวมกลุ่มคนจำนวนมาก ผู้จัดงานมีสิทธิ์ยุติหรือระงับการดำเนินการ หากตรวจพบกิจกรรมหรือการนำเสนอสินค้าทำให้เกิดความหนาแน่นของผู้ชมงาน
- รณรงค์การดาวน์โหลด หรือสแกนข้อมูลสินค้า, เอกสารการขาย แทนการแจกเอกสารเพื่อลดการสัมผัส
- การจัดกิจกรรม, การแสดงสาธิต จะต้องเป็นไปด้วยความสุภาพ เรียบร้อย ไม่ขัดต่อศีลธรรมอันดี ไม่ส่อไปในทางอนาจาร และ/หรือ ไม่ส่อถึงการยั่วยู่ทางเพศ
- ไม่อนุญาต ให้มีกิจกรรมหรือการแสดงที่มีเสียงดังมากและเป็นการรบกวนบุตรรอบข้าง
- ไม่อนุญาต ให้ใช้ดอกไม้ไฟ, Boom, Paper Shooter, อุปกรณ์ที่ก่อให้เกิดสะเก็ดไฟ, เกิดเสียง หรือเกิดจากการระเบิดและการอัดก๊าซทุกชนิด
- การจัดกิจกรรมหรือการแสดงจะต้องอยู่ภายในพื้นที่บูธของผู้แสดงสินค้าเท่านั้น ห้ามใช้พื้นที่ทางเดินส่วนกลาง
- การขอความร่วมมือจากคณะผู้จัดงาน ในการงดใช้เครื่องเสียงและงดกิจกรรมในช่วงเวลาใด ก็ตาม รวมถึงกรณีการระงับการใช้เสียงในพื้นที่ต่างๆ หากท่านทำผิดกฎระเบียบที่ได้กำหนดไว้ ถือเป็นอำนาจสิทธิ์ของคณะผู้จัดงานในการพิจารณาตามความเหมาะสม
- คณะผู้จัดงานขอสงวนสิทธิ์ ระงับการจัดกิจกรรมทั้งหมด หากตรวจพบการดำเนินการผิดกฎระเบียบ

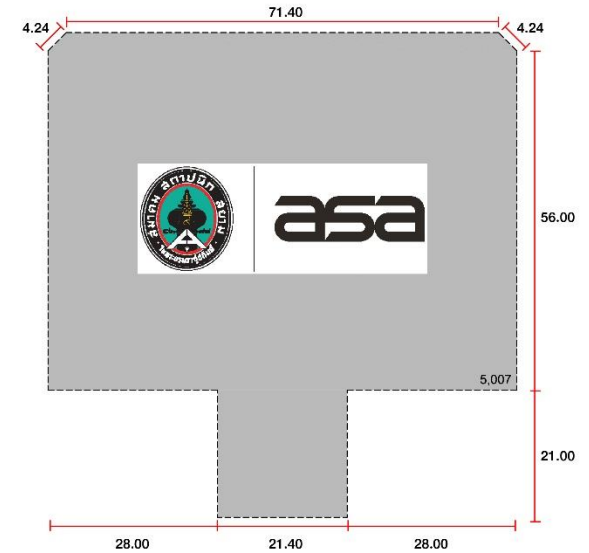


## architect'22

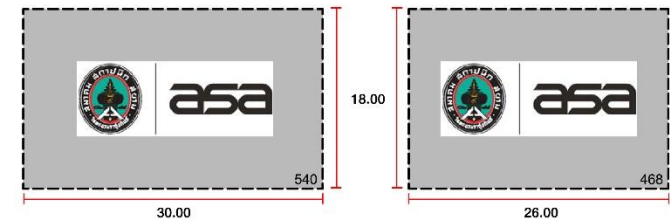
April 26<sup>th</sup> - May 1<sup>st</sup>, 2022  
10.00 - 20.00 hrs.  
Challenger Hall 2 - 3 | IMPACT



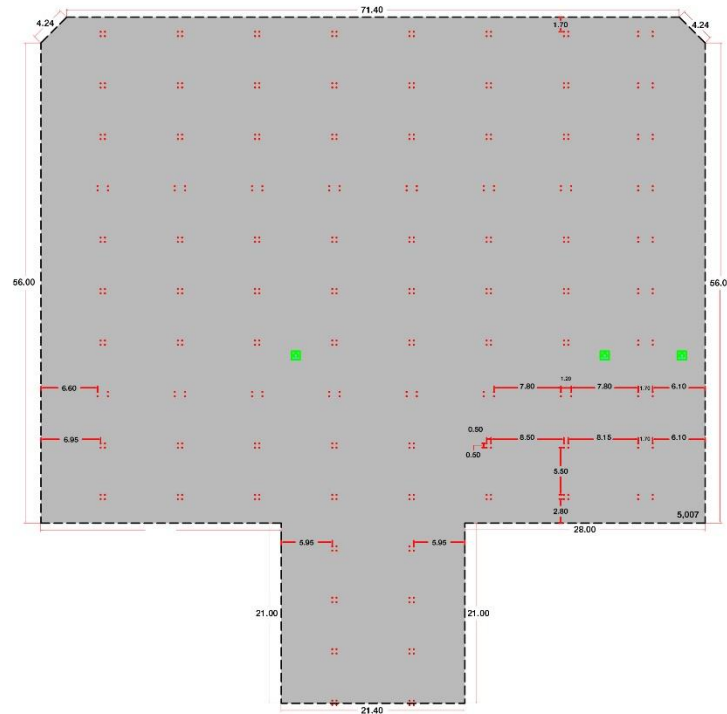
ภาพขยายพื้นที่ TOTAL = 5,007 Sq.m



ภาพขยายพื้นที่ LOBBY TOTAL = 1,008 Sq.m



## ตำแหน่งหลุมไฟ, หลุมน้ำและหลุมดับเพลิง

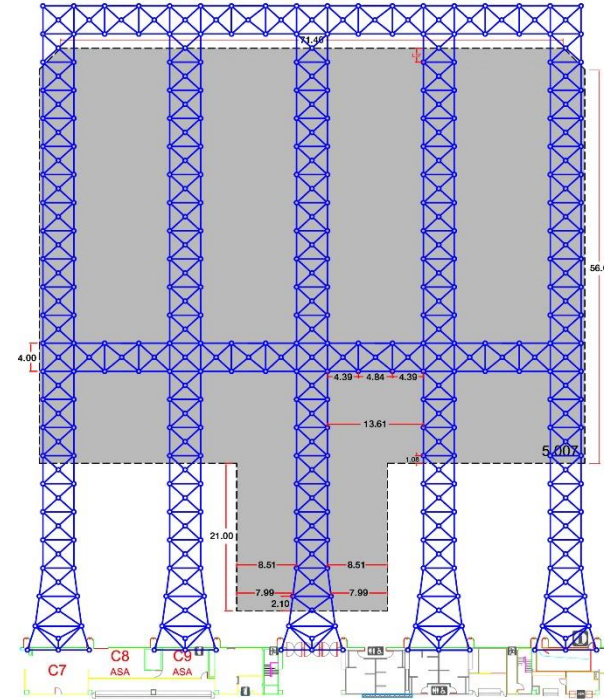


หลุมไฟและหลุมน้ำ

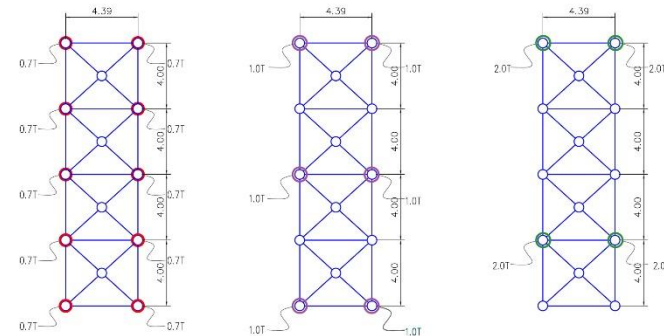
หลุมดับเพลิงขนาด 1.00 x 1.00 ม.

- กรณีมีโครงสร้างทับบนหลุมดับเพลิง ต้องมีการเปิดช่อง Service เพื่อมีเหตุฉุกเฉิน

## ตำแหน่งจุดแขวนโครงทึบ



## การรับน้ำหนักจุดแขวนโครงทึบ

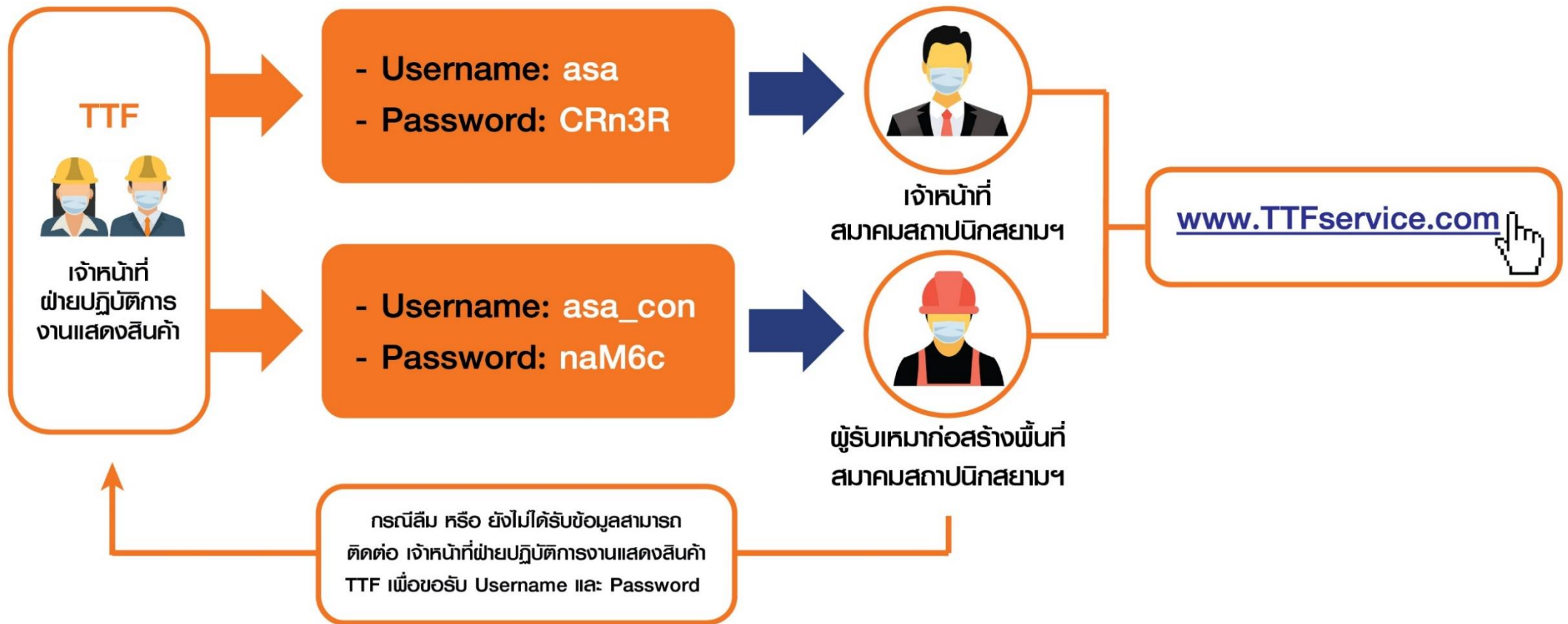


น้ำหนักไม่เกิน 700 กิโลกรัม  
จะต้องแขวนจุดต่อจุด

น้ำหนักไม่เกิน 1,000 กิโลกรัม  
จะต้องแขวนจุดเว้นจุด

น้ำหนักสูงสุดไม่เกิน 2,000 กิโลกรัม  
จะต้องแขวนจุดเว้น 2 จุด





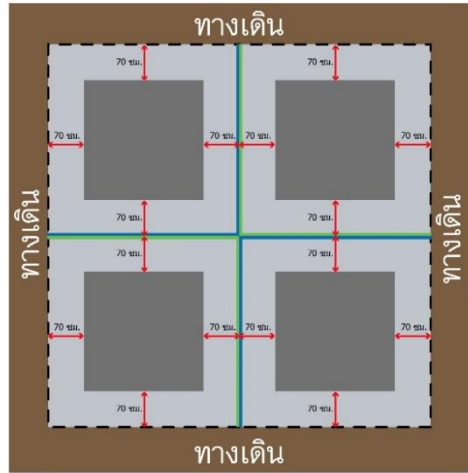
## Username และ Password

สำหรับเจ้าหน้าที่สมาคม ฯ และ ผู้รับเหมาก่อสร้างที่ได้รับการคัดเลือกจากสมาคมฯ เท่านั้น

**ความสูงและความทึบของสิ่งก่อสร้างหรือส่วนตกแต่งหรือสินค้าจัดแสดง**

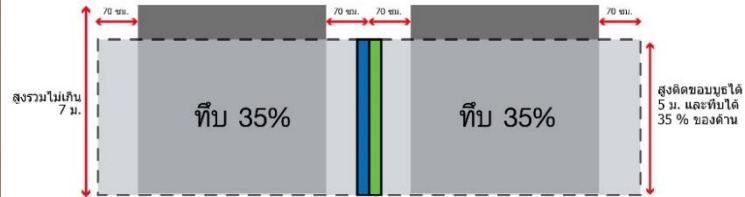
□ ด้านที่ติดแนวทางเดิน สามารถสูงได้ไม่เกิน 5 ม. และทำทึบได้ไม่เกิน 35% ของด้านนั้นๆ (วิธีคำนวณ คือ (ความยาวของพื้นที่บุธ X 35) ÷ 100 = ส่วนที่ทำทึบได้ )

มุมมองด้านหน้า

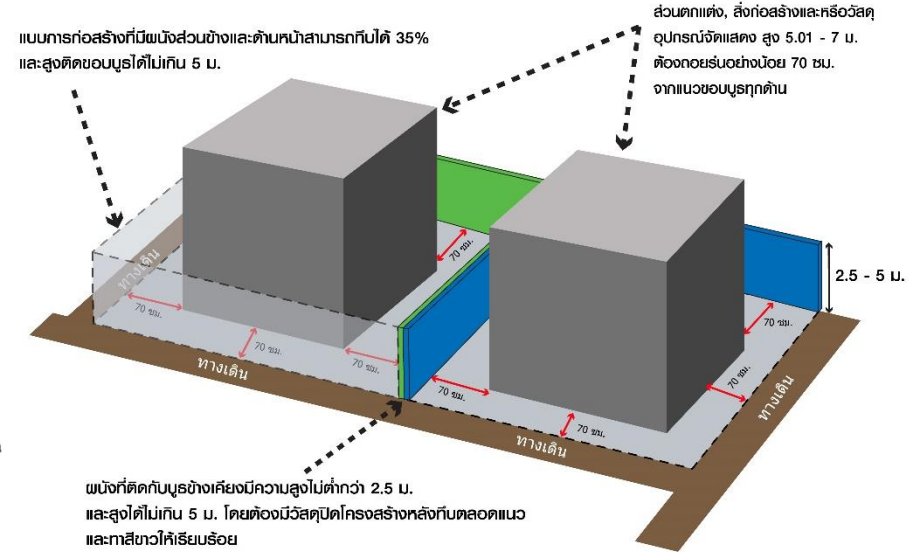
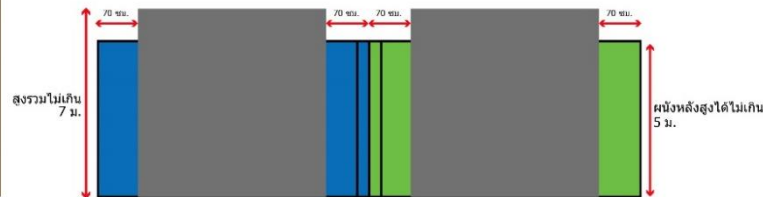


มุมมองด้านหน้า & ด้านข้าง

แบบการก่อสร้างที่มีผนังส่วนข้างและด้านหน้าสามารถทึบได้ 35%



แบบการก่อสร้างที่ไม่มีผนังส่วนข้างและด้านหน้า



- ส่วนตกแต่ง, สิ่งก่อสร้างและหรือวัสดุอุปกรณ์จัดแสดงที่ **ติดแนวทางเดิน มีความสูงได้ไม่เกิน 5 ม. ทึบได้ไม่เกิน 35 %** ของด้านนั้น



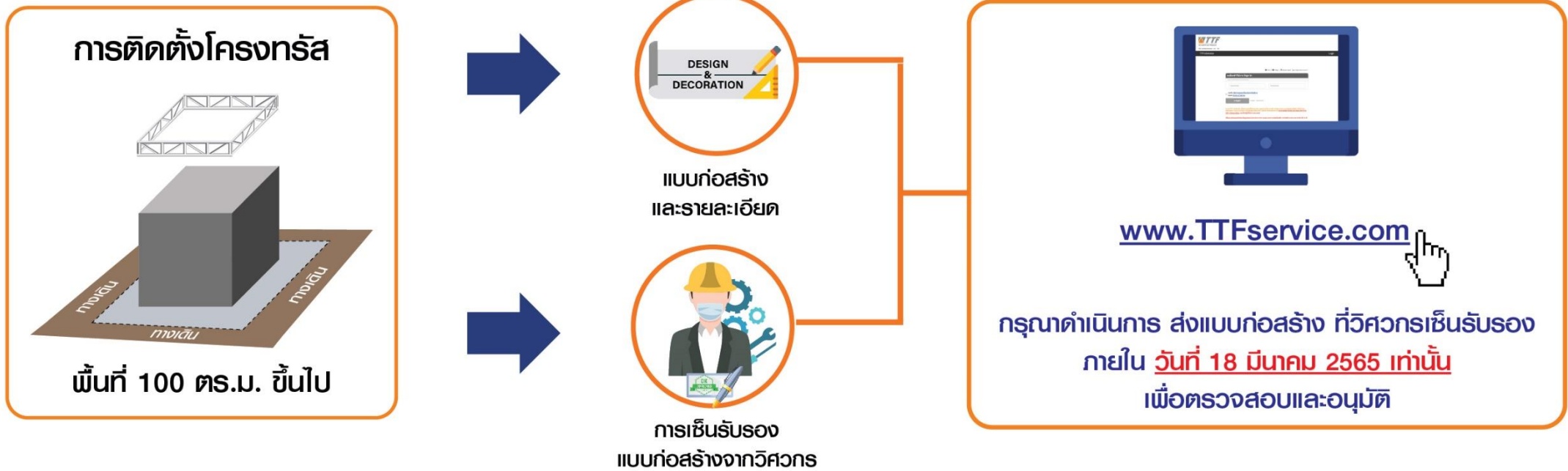
- ด้านที่ติดกับบุธข้างเคียงจะต้องมี **ผนังทึบของตนเอง** โดยมีความสูงไม่น้อยกว่า 2.5 ม. และ **ทำสูงไม่เกิน 5 ม.** โดยวัสดุต้องทำด้วย ไม้อัด ปิดโครงสร้างผนังด้านหลังที่ติดกับบุธข้างเคียง **ปิดทับตลอดแนวและทาสีขาว** เก็บผนังให้เรียบร้อย (ห้ามใช้ผนังของ บุธข้างเคียงเด็ดขาด กรณีที่ไม่ทำการปิดผนังหลังทับตลอดแนวและทาสีขาวให้เรียบร้อย คณะผู้จัดงานจะพิจารณา ประเมินความเสียหายของภาพลักษณ์การจัดแสดงงาน โดยจะทำการหักเหิกค่าประกันพื้นที่กันที่และจะแจ้งอัตราการประเมินความเสียหาย ให้ทราบอีกครั้ง)



- ส่วนตกแต่ง, สิ่งก่อสร้างและหรือวัสดุอุปกรณ์จัดแสดง สูง 5.01- 7 ม. ต้องถอยร่นอย่างน้อย 70 ซม. จากแนวขอบบุธทุกด้าน (วัตรระยะ 70 ซม. จากแนวโครงสร้าง มิใช่วัดจากแนวแกนกลางของการติดตั้ง)  
- สิ่งก่อสร้างและหรือวัสดุอุปกรณ์จัดแสดง ที่มีความสูงเกินแนวผนังหลัง ต้องถอยร่นเข้าภายในพื้นที่อย่างน้อย 70 ซม.

## การติดตั้งโครงสร้างเหนือพื้นที่จัดแสดง

- การติดตั้ง โครงสร้าง อนุญาตสำหรับพื้นที่ 100 ตร.ม. ขึ้นไป โดยจะต้องระบุรูปแบบการติดตั้งในแบบการก่อสร้าง เพื่อให้ผู้จัดงานพิจารณา ตำแหน่งจุดติดตั้ง เพื่อความเหมาะสมและความปลอดภัย หากบริเวณดังกล่าว ไม่มีจุดที่สามารถติดตั้งโครงสร้างได้ จะไม่อนุญาตให้ดำเนินการ

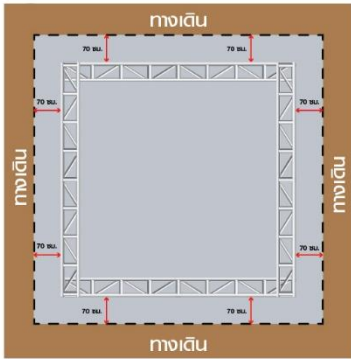


- ส่วนตกแต่ง หรือ อุปกรณ์จัดแสดงที่แขวนที่ โครงสร้าง เหนือพื้นที่ ต้องมีน้ำหนักเบา เช่น สัญลักษณ์บริษัทที่ทำด้วย วัสดุไวนิล, โฟมอัด, ติดไฟตกต่าง, ติดไฟส่องสว่าง และ/หรือ ติดลำโพงขยายเสียงเท่านั้น
- การติดตั้งโคมไฟแสงสว่างที่ โครงสร้าง ต้องปรับให้มุมตกกระทบของแสง อยู่ในพื้นที่จัดแสดงเท่านั้น
- การติดตั้งลำโพงขยายเสียงที่ โครงสร้าง ต้องปรับให้มุมตกกระทบของเสียง อยู่ภายในพื้นที่จัดแสดงเท่านั้น
- **ไม่อนุญาต** การติดตั้ง โครงสร้าง เพื่อใช้ยึด, ดึง, พยุงส่วนประกอบ ของโครงสร้างใดๆ ในพื้นที่จัดแสดง หากตรวจพบจะถูกะงับการก่อสร้างและให้ทำการปรับแบบแก้ไข ให้ถูกต้องก่อนดำเนินการ
- การติดตั้ง โครงสร้าง อนุญาตให้ดำเนินการเฉพาะวันตกแต่งก่อสร้างวันแรก (22 เมษายน 2565) เท่านั้น

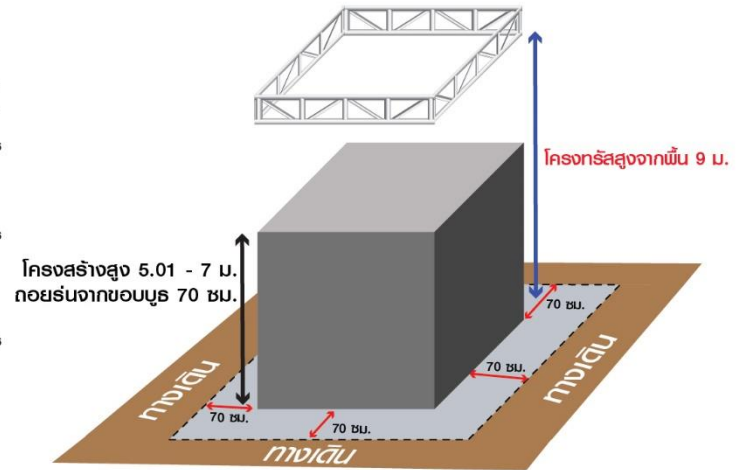
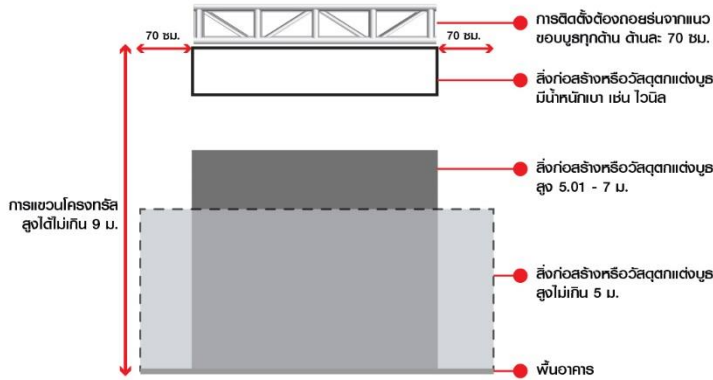


## การติดตั้งโครงสกรูเหนือพื้นที่จัดแสดง

มุมมองด้านบน



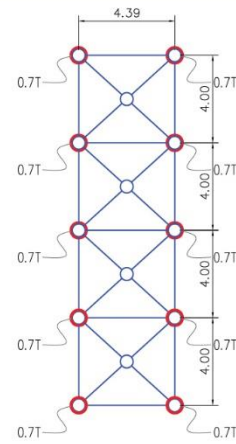
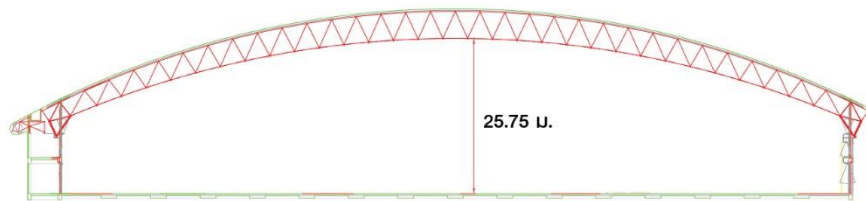
มุมมองด้านหน้า & ด้านข้าง



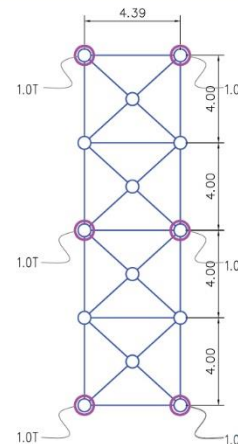
- การติดตั้งโครงสกรูจะต้องมีวัสดุรองรับระหว่างโครงสกรูและคานเหล็กโครงสร้างหลังคา
- ผู้ที่ทำการขึ้นติดตั้งโครงสกรู ต้องกรอกแบบฟอร์มกับผู้จัดการงานและนำเอกสารไปยื่นให้กับเจ้าหน้าที่ เพื่อตรวจสอบอุปกรณ์ความปลอดภัย ผู้เข้าดำเนินการต้องสวมใส่หมวก, รองเท้า, เข็มขัดนิรภัย และยึดติดกับโครงบนหลังคาหรือ Catwalk ตลอดเวลาในขณะเวลาทำการติดตั้งและรื้อถอนโครงสกรู หากขาดอุปกรณ์ความปลอดภัยเจ้าหน้าที่จะไม่ให้ดำเนินการเข้าติดตั้ง
- คำนนำอาหารและเครื่องดื่มขึ้นไปรับประทานบนหลังคา หรือ Catwalk โดยเด็ดขาด

### ข้อมูลจำเพาะของอาคาร

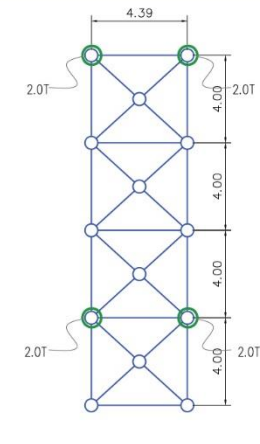
- จุดแขวนบนหลังคา สามารถรองรับน้ำหนักได้สูงที่สุดไม่เกิน 2,000 กก. ต่อ จุด
- กรณีที่ต้องการแขวนโครงสกรู ที่มีน้ำหนัก 700 กก. จะต้องแขวนจุดต่อจุด
- กรณีที่ต้องการแขวนโครงสกรู ที่มีน้ำหนัก 1,000 กก. จะต้องแขวนจุดเว้นจุด
- กรณีที่ต้องการแขวนโครงสกรู ที่มีน้ำหนัก 2,000 กก. จะต้องแขวนจุดเว้น 2 จุด
- ความสูงจากพื้น ถึง โครงเหล็กใต้หลังคา จะอยู่ที่ระดับ 16 - 25.75 ม.



น้ำหนักไม่เกิน 700 กิโลกรัม  
 จะต้องแขวนจุดต่อจุด



น้ำหนักไม่เกิน 1,000 กิโลกรัม  
 จะต้องแขวนจุดเว้นจุด

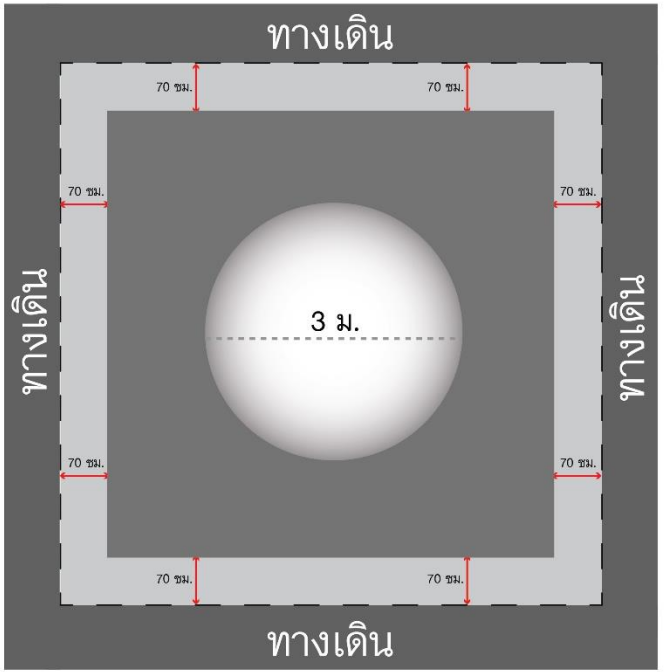


น้ำหนักสูงที่สุดไม่เกิน 2,000 กิโลกรัม  
 จะต้องแขวนเว้น 2 จุด

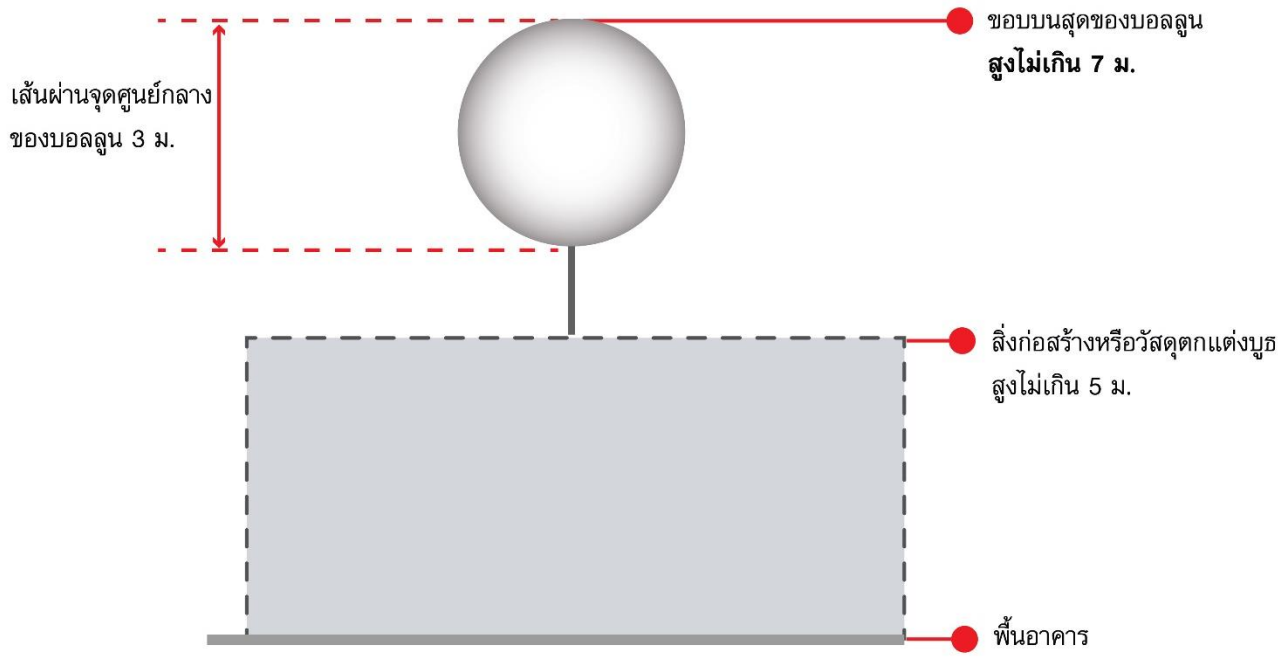
## ข้อกำหนดการตกแต่งก่อสร้าง "พื้นที่เปล่า"

### การติดตั้งบอลลูน บริเวณพื้นที่จัดแสดง

#### มุมมองด้านบน



#### มุมมองด้านหน้า & ด้านข้าง

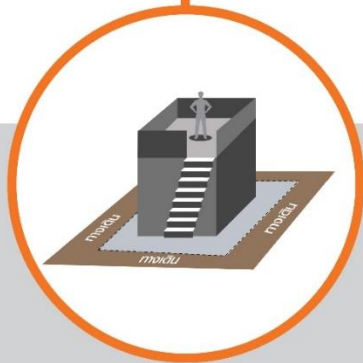


- การติดตั้งบอลลูนจะต้องระบุรูปแบบการติดตั้งในแบบการก่อสร้าง เพื่อให้ผู้จัดงานพิจารณา
- ความสูงในการติดตั้งรวมไม่เกิน 7 ม. (วัดจากพื้นอาคารจนถึงส่วนบนสุดของบอลลูน)
- อนุญาตให้ใช้ก๊าซฮีเลียม (ก๊าซที่ไม่ติดไฟ) สำหรับการบรรจุในบอลลูน (สามารถเติมก๊าซบริเวณ Loading หลังจบงานแสดงของแต่ละวัน)

แบบการก่อสร้าง ดังต่อไปนี้ ที่จะต้องมีวิศวกรเซ็นรับรองการก่อสร้าง เพื่อรับรองความปลอดภัย



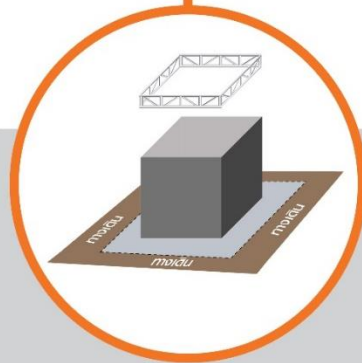
## การก่อสร้าง ที่ต้องมีวิศวกรเซ็นรับรองแบบ



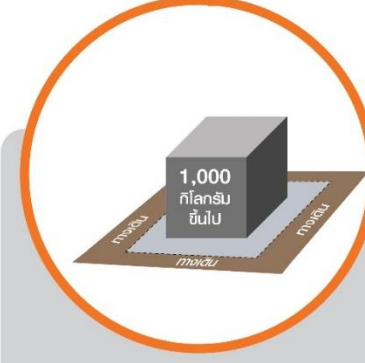
การก่อสร้าง  
พื้นที่ชั้น 2



การก่อสร้าง  
ที่มีการจัดแสดง ลิฟต์,  
ตู้คอนเทนเนอร์



การก่อสร้าง  
ที่มีการแขวน หรือติดตั้ง  
โครงทึบสเหือพื้นที่



การก่อสร้าง  
ที่มีการจัดแสดงสินค้าหรือ  
ผลิตภัณฑ์ขนาดใหญ่และมี  
น้ำหนักมาก เกินกว่า 1,000  
กิโลกรัม ขึ้นไป



เรื่อง	วันที่	เวลา	การดำเนินการ	หมายเหตุ	
<b>การตกแต่งก่อสร้าง</b>					
พื้นที่ส่วนจัดแสดง สมาคมสถาปนิกสยามฯ	พื้นที่ภายใน อาคารชาเลนเจอร์ 2	22 เมษายน 2565	02.00 น. - 06.00 น.	- <b>เข้าก่อสร้าง( Early Move in )</b> - รถขนของก่อสร้าง Stand by หลัง LOADING ในเวลา 01.00 น.ในบริเวณที่กำหนด - หลังเวลา 06.00 น ให้นำรถออกจากพื้นที่	- การตกแต่งก่อสร้างต้องให้เสร็จก่อน 24.00 น. ของทุกวัน  - กรณีต้องการ <b>ทำการตกแต่งก่อสร้างหลังเวลา 24.00 น กรุณาแจ้งเจ้าหน้าที่ TTF เพื่อจะได้ประสานงานกับทางสถานที่(IMPACT)</b> ในการดำเนินการ  - สงวนสิทธิ์งดการทำงานหลังเวลา 24.00 น.ในคืนสุดท้ายของวันตกแต่งก่อสร้าง หากมีการกำหนดพิธีรับเสด็จฯ ในวันแรกของการเปิดงาน (ยกเว้นในส่วนพื้นที่ ที่จะเสด็จพระราชดำเนิน สามารถดำเนินการได้)
			08.30 น. - 24.00 น.	- <b>เข้าก่อสร้างในเวลาปกติ</b> - หลังเวลา 12.00 น รถขนของก่อสร้างจอดบริเวณ LOADING แล้วทำการยกของ หรือ ใช้รถเข็น เข้าพื้นที่	
		23-25 เมษายน 2565	08.00 น. - 24.00 น.	- จอดรถบริเวณ LOADING แล้วทำการยกของ หรือ ใช้รถเข็น เข้าพื้นที่	
	บริเวณ LOBBY อาคารชาเลนเจอร์	22 เมษายน 2565	00.01 น. - 24.00 น.	- <b>เข้าก่อสร้าง( Early Move in ) และ เข้าก่อสร้างในเวลาปกติ</b>	
		23-25 เมษายน 2565	08.00 น. - 24.00 น.	- รถขนของก่อสร้าง จอดรถที่ Drop off ชั้น 2	
<b>การจัดแสดงงาน</b>					
พื้นที่ส่วนจัดแสดง สมาคมสถาปนิกสยามฯ	พื้นที่ภายใน อาคารชาเลนเจอร์ 2	26 เมษายน 2565 -	10.00 น. - 20.00 น.	- เจ้าหน้าที่และผู้ที่เกี่ยวข้องของสมาคมฯ <b>สามารถเข้าพื้นที่ได้ก่อนเวลาเปิดงาน 2 ชั่วโมง หรือ ได้ตั้งแต่เวลา 08.00 น . เป็นต้นไป</b>	
	บริเวณ LOBBY อาคารชาเลนเจอร์	1 พฤษภาคม 2565			
<b>การรื้อถอน</b>					
พื้นที่ส่วนจัดแสดง สมาคมสถาปนิกสยามฯ	พื้นที่ภายใน อาคารชาเลนเจอร์ 2	1 พฤษภาคม 2565	20.01 น. - 24.00 น.	- <b>รถขนของ Stand by หลัง LOADING ในเวลา 09.00 น.ในบริเวณที่กำหนด</b> - รื้อถอนโครงสร้างหลักกองไว้ในพื้นที่ - ทำการยกของ หรือ ใช้รถเข็น ออกจากพื้นที่	- <b>กรุณาส่งคืนพื้นที่ ภายในเวลาที่กำหนด รวมถึงจัดเก็บขยะที่เกิดจากการจัดแสดงออกจากพื้นที่</b>
		2 พฤษภาคม 2565	00.01 น. - 12.00 น.	- <b>รถขนของเข้าพื้นที่ภายในอาคาร</b>	
	บริเวณ LOBBY อาคารชาเลนเจอร์	1 พฤษภาคม 2565	20.01 น. - 24.00 น.	- รื้อถอนโครงสร้างหลักกองไว้ในพื้นที่ และ <b>ประสานงานให้รถขนมารับบริเวณ Drop off ชั้น 2 ( แจ่งทะเบียมนรถ )</b>	
		2 พฤษภาคม 2565	00.01 น. - 12.00 น.		

ผู้เข้าดำเนินการ

- ส่งข้อมูลสุขภาพ 14 วัน ก่อน เข้าร่วมงานตามที่ กระทรวงสาธารณสุขกำหนด
- ติดตั้ง Application ทมอชนะ และ ไทยชนะ
- สวมหน้ากากอนามัย/หน้ากากผ้าตลอดเวลา กรณีสวม Face Shield ต้องใช้ร่วมกับหน้ากากผ้าหรือหน้ากากอนามัยด้วย



## ลงทะเบียนการ เข้า - ออก สถานที่ผ่าน Application ไทยชนะ



ผ่านการตรวจ  
คัดกรองตามจุดที่  
สถานที่กำหนด

อุณหภูมิสูงกว่าหรือ  
เท่ากับ 37.5 °C



- พัก 5 นาที เพื่อตรวจวัด ครั้งที่ 2 หากยังมีอุณหภูมิสูงกว่าหรือเท่ากับ 37.5 °C
- พัก 15 นาที เพื่อตรวจวัด ครั้งที่ 3 หากยังมีอุณหภูมิสูงกว่าหรือเท่ากับ 37.5 °C จะไม่ได้รับอนุญาตให้ผ่านเข้าพื้นที่



อุณหภูมิต่ำกว่า  
37.5 °C

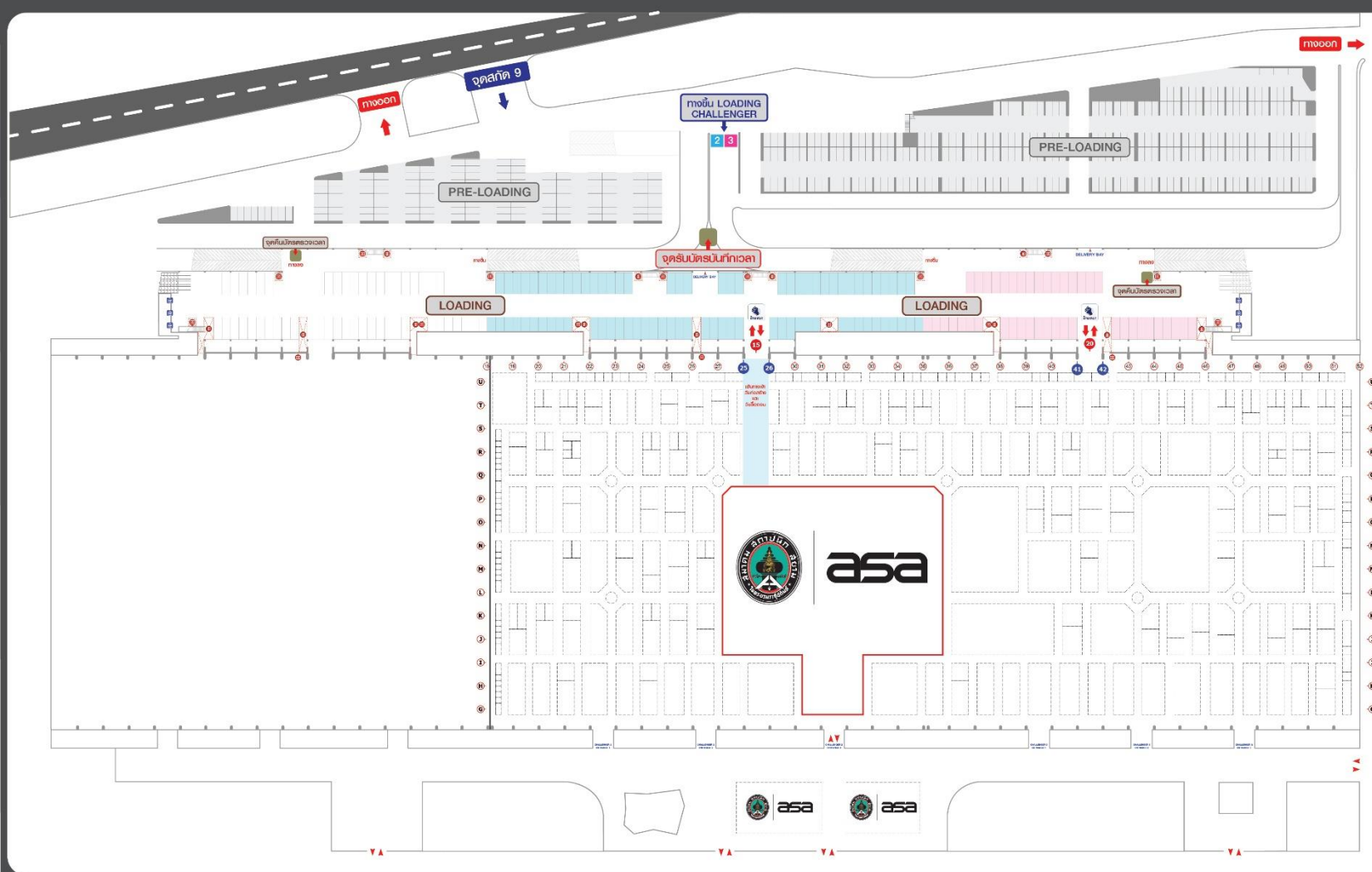


อนุญาตให้เข้าพื้นที่จัดแสดงงาน

## การดำเนินการ (วันที่ 22 - 25 เมษายน 2565)

เรื่อง	วันที่	เวลา	การดำเนินการ	หมายเหตุ
<b>การตกแต่งก่อสร้าง</b>				
พื้นที่ส่วนจัดแสดง สมาคมสถาปนิกสยามฯ	พื้นที่ภายใน อาคารชาเลนเจอร์ 2	22 เมษายน 2565	02.00 น. - 06.00 น. - <b>เข้าก่อสร้าง( Early Move in )</b> - รถขนของก่อสร้าง Stand by หลัง LOADING ในเวลา 01.00 น. ในบริเวณที่กำหนด - หลังเวลา 06.00 น. ให้นำรถออกจากพื้นที่	- การตกแต่งก่อสร้างต้องให้เสร็จก่อน 24.00 น. ของทุกวัน  - กรณีต้องการทำ <b>การตกแต่งก่อสร้างหลังเวลา 24.00 น กรุณาแจ้งเจ้าหน้าที่ TTF เพื่อจะได้ประสานงานกับทางสถานที่ (IMPACT)</b> ในการดำเนินการ  - สงวนสิทธิ์จัดการทำงานหลังเวลา 24.00 น. ในคืนสุดท้ายของวันตกแต่งก่อสร้าง หากมีการกำหนดพิธีรับเสด็จฯ ในวันแรกของการเปิดงาน (ยกเว้นในส่วนพื้นที่ ที่จะเสด็จพระราชดำเนินสามารถดำเนินการได้)
		23-25 เมษายน 2565	08.30 น. - 24.00 น. - <b>เข้าก่อสร้างในเวลาปกติ</b> - หลังเวลา 12.00 น รถขนของก่อสร้างจอดบริเวณ LOADING แล้วทำการยกของ หรือ ใช้รถเข็น เข้าพื้นที่	
	23-25 เมษายน 2565	08.00 น. - 24.00 น. - จอดรถบริเวณ LOADING แล้วทำการยกของ หรือ ใช้รถเข็น เข้าพื้นที่		
	บริเวณ LOBBY อาคารชาเลนเจอร์	22 เมษายน 2565	00.01 น. - 24.00 น. - <b>เข้าก่อสร้าง( Early Move in ) และ เข้าก่อสร้างในเวลาปกติ</b>	
		23-25 เมษายน 2565	08.00 น. - 24.00 น. - รถขนของก่อสร้าง จอดรถที่ Drop off ชั้น 2	





รถทุกคันที่เข้าดำเนินการแสดงบัตรติดหน้ารถ ต่อเจ้าหน้าที่รักษาความปลอดภัย บริเวณจุดสกัด 9 เพื่ออนุญาตเข้าพื้นที่ LOADING อาคารชาเลนเจอร์ (ไม่ต้องไปรับบัตรอนุญาตเข้าพื้นที่ LOADING ที่ลานจอดรถริมทะเลสาบ P9 )

**Early Move in**

architect  
  
**asa**  
 เฉพาะ 22 เมษายน 2565  
 ระหว่าง 02.00 - 06.00 น.  


**การเข้าตกแต่งก่อสร้างในเวลาปกติ**

architect  
  
**asa**  
 เฉพาะวันก่อสร้างและรีอ็อกอน (รับบัตรบันทึกเวลา)  


**\*บัตรใช้ได้ตามวันและเวลาที่ระบุ เท่านั้น**

สอบถามข้อมูลเพิ่มเติม  
 ผู้ประสานงานฝ่ายปฏิบัติการงานแสดงสินค้า (Operation)  
 โทรศัพท์: +66 2717 2477  
 อีเมล: [Operation@TTFintl.com](mailto:Operation@TTFintl.com)



- พื้นที่จอดรถ **LOADING** CHALLENGER 2
- พื้นที่จอดรถ **LOADING** CHALLENGER 3
- พื้นที่จอดรถ **PRE-LOADING**

**พื้นที่ภายในอาคารชาเลนเจอร์ 2 (5,007 ตร.ม)**

**วันที่ 22 เมษายน 2565 เวลา 02.00 น. – 06.00 น. ( Early Move in )**

- รถทุกคันที่เข้าดำเนินการแสดงบัตรติดหน้ารถ ตามที่ TTF มอบให้ ต่อเจ้าหน้าที่รักษาความปลอดภัย บริเวณจุดสกัด 9 เพื่ออนุญาตเข้าสู่พื้นที่ LOADING
- \*\*\* บัตรใช้ได้ตามวันและเวลาที่ระบุ เท่านั้น**

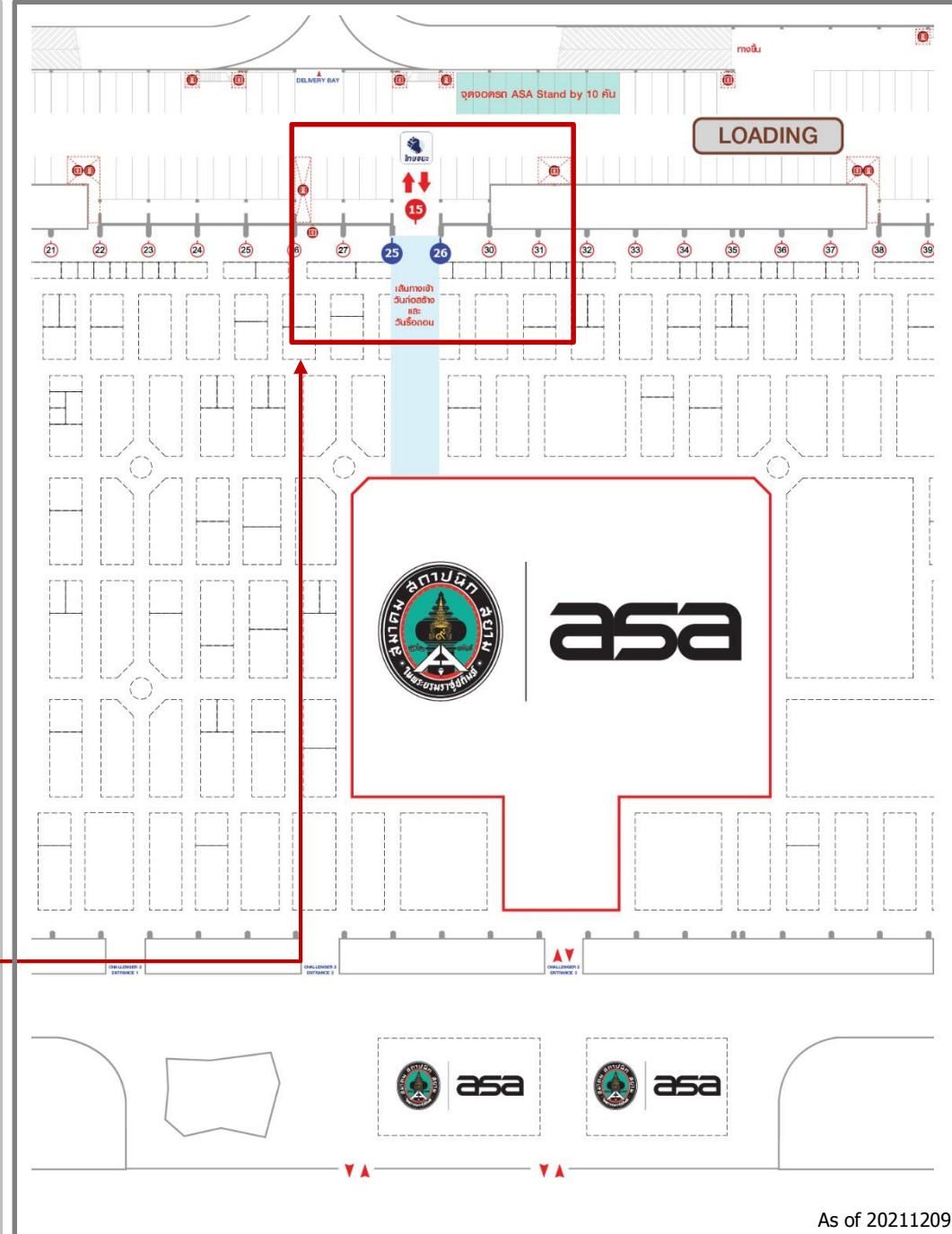


**เวลา 01.00 น.**

- **รถขนของก่อสร้าง Stand by ที่บริเวณ LOADING**(สำรองพื้นที่จุดจอดประมาณ 10 คัน )

**เวลา 02.00 น - 06.00 น**

- **สามารถนำรถเข้าไปในพื้นที่อาคารได้**
  - กำหนดช่องทางการเข้าพื้นที่ **บริเวณช่อง LOADING ชาเลนเจอร์ 2 หมายเลขที่ 15 หรือ เลขเสาด้านอาคารเสาที่ 25 -26** โดยสมาคมฯ มีผู้ประสานงานในการนำรถทยอยเข้า - ออก พื้นที่
  - เมื่อนำโครงสร้างส่วนตกแต่งลงในพื้นที่เรียบร้อยแล้ว ให้นำรถออกจากพื้นที่ทันที
- เวลา 06.00 น .**
- **ให้นำรถทั้งหมดออกจากอาคารและบริเวณ LOADING เพื่อเตรียมพร้อมการเข้าตกแต่งก่อสร้างในเวลาปกติ** ( เจ้าหน้าที่สามารถอยู่ดำเนินการได้ )



วันที่ 22 เมษายน 2565 เวลา 08.30 น. - 24.00 น. และ วันที่ 23 - 25 เมษายน 2565 เวลา 08.00 น.- 24.00 น.

- **การเข้าตกแต่งก่อสร้างในเวลาปกติ**
- **เฉพาะวันที่ 22 เมษายน 2565 รถสามารถเข้าพื้นที่อาคารได้ ระหว่างเวลา 08.30-12.00 น.**  
(เส้นทางการเข้าพื้นที่ภายในอาคาร อาจเปลี่ยนแปลง ตามความเหมาะสม )  
**หลังจากเวลา 12.00 น รถขนของก่อสร้างจอดบริเวณ LOADING แล้วทำการยกของ หรือ ใช้รถเข็น เข้าพื้นที่**
- **วันที่ 23 - 25 เมษายน 2565 รถขนของก่อสร้างจอดบริเวณ LOADING แล้วทำการยกของ หรือ ใช้รถเข็น เข้าพื้นที่**
- รถทุกคันที่เข้าดำเนินการแสดงบัตรติดหน้ารถตามที่ TTF มอบให้ ต่อเจ้าหน้าที่รักษาความปลอดภัย บริเวณจุดสกัด 9 เพื่ออนุญาตเข้าพื้นที่ LOADING อาคารชาเลนเจอร์ (ไม่ต้องไปรับบัตรอนุญาตเข้าพื้นที่ LOADING ที่ลานจอดรถริมทะเลสาบ P9 )  
**\*\*\* บัตรใช้ได้ตามวันและเวลาที่ระบุ เท่านั้น**



บัตรติดหน้ารถ

architect

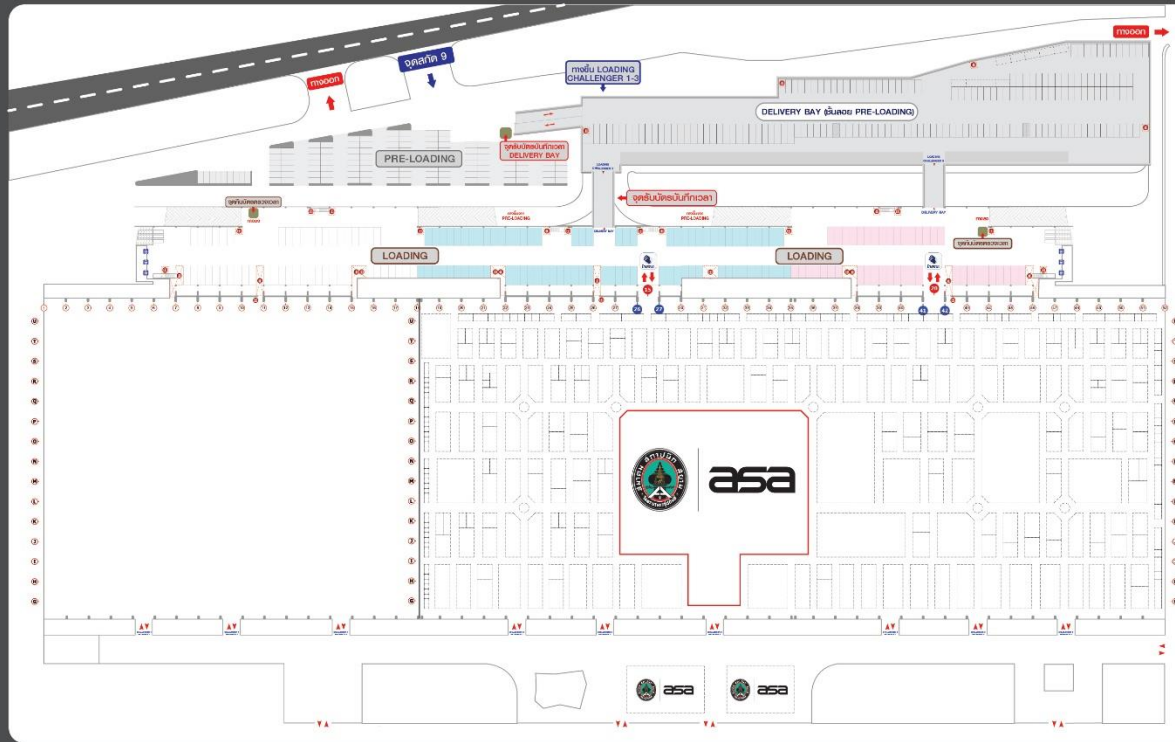


**asa**

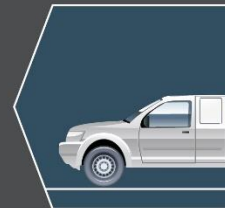
**เฉพาะวันก่อสร้างและรื้อถอน  
(รับบัตรบันทึกเวลา)**



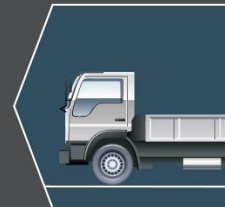




- พื้นที่จอดรถ **LOADING CHALLENGER 2**
- พื้นที่จอดรถ **LOADING CHALLENGER 3**
- พื้นที่จอดรถ **DELIVERY BAY (ชั้นลอย PRE-LOADING)**
- พื้นที่จอดรถ **PRE-LOADING**



รถทุกประเภท **ไม่เกิน 4 ล้อ**  
จอดได้ **ไม่เกิน 40 นาที**



รถทุกประเภท **ไม่เกิน 10 ล้อ**  
จอดได้ **ไม่เกิน 60 นาที**



รถทุกประเภท **เกิน 10 ล้อ**  
จอดได้ **ไม่เกิน 1 ชั่วโมง 30 นาที**

**หมายเหตุ**

- จอดเกินเวลาที่กำหนด **เสียค่าปรับอัตรา 200 บาท ต่อชั่วโมง** ( เศษของชั่วโมงคิดเป็น 1 ชั่วโมง )

- กรณีทำบัตรบันทึกเวลาสูญหาย **เสียค่าปรับ 400 บาท** และ  
ต้องนำหลักฐานยืนยันความเป็นเจ้าของรถมาแสดงจึงสามารถนำรถออกจากพื้นที่ได้ ทั้งนี้ต้อง  
เสียค่าปรับการจอดเกินเวลาที่กำหนด





## บริเวณ LOBBY อาคารชาเลนเจอร์ ( 1,008 ตร.ม )

- วันที่ 22 เมษายน 2565 เวลา 00.01 น.-24.00 น. และ
  - วันที่ 23-25 เมษายน 2565 เวลา 08.00 น.-24.00 น.
- แจ้งทะเบียนรถ ( ล่วงหน้า ) สำหรับรถทุกคัน ที่จะขึ้นจอดบริเวณ Drop Off ชั้น 2
  - ใช้วิธียกส่วนตกแต่ง ก่อสร้าง ผ่านประตูกระจก ( กรุณาดำเนินการด้วยความระมัดระวัง )



As of 20211209

## การทำงานล่วงเวลา

การก่อสร้างตกแต่งจะต้องให้เสร็จก่อน  
24.00 น. ของทุกวัน

ระหว่างเวลา

00.30 - 05.30 น.



วันก่อสร้าง

วันที่ 22 - 25 เมษายน 2565

2 ขั้นตอน  
การดำเนินการ

1

แจ้งขอทำงานล่วงเวลามาที่ TTF Operation Line Official ภายใน 18.00 น. ของวันที่จะดำเนินการ

2

ติดต่อ  ณ Exhibitor Service Center (Lobby Challenger 2)

3

ดำเนินการทำงานล่วงเวลาตามเวลาที่กำหนด

ห้ามทำการพ่นสี ห้ามใช้เลื่อยไฟฟ้า ห้ามทำการอัด เชื่อมโลหะ ภายในอาคารแสดงสินค้าโดยเด็ดขาด



การปูพรมจะต้องใช้**เทปกาวสำหรับปูพรม**เท่านั้น และเมื่อรีดถนน พรมออกไปแล้ว จะต้องขูดลอกเทปกาวและเช็ดถูรอยกาวที่เหนียวติดพื้นออกให้สะอาดเหมือนเดิม

เทปกาวถูประเภท



**เทปกาวติดประเภท**



## ระเบียบข้อปฏิบัติสำหรับผู้ประกอบการรับเหมา Contractor Safety Rules and Regulations



คณะผู้จัดงานจะไม่รับผิดชอบต่อความเสียหาย สูญหาย หรือความเสียหายใดๆ ที่เกิดขึ้นต่อสิ่งของและบริวารของผู้แสดงสินค้า ผู้แสดงสินค้าจะต้องรับผิดชอบกรณีเกิดอุบัติเหตุอันก่อให้เกิดความบาดเจ็บทางด้านร่างกายและความเสียหายต่อทรัพย์สินของบริวาร, บุคคลภายนอก, ผู้เข้าชมงาน และ/ หรือ ทรัพย์สินของสถานที่และผู้จัดงาน ตลอดจนผู้ให้บริการในด้านต่างๆ อันมีสาเหตุมาจากความผิดพลาด หรือประมาทเลินเล่อของผู้แสดงสินค้าหรือบริวารของผู้แสดงสินค้า

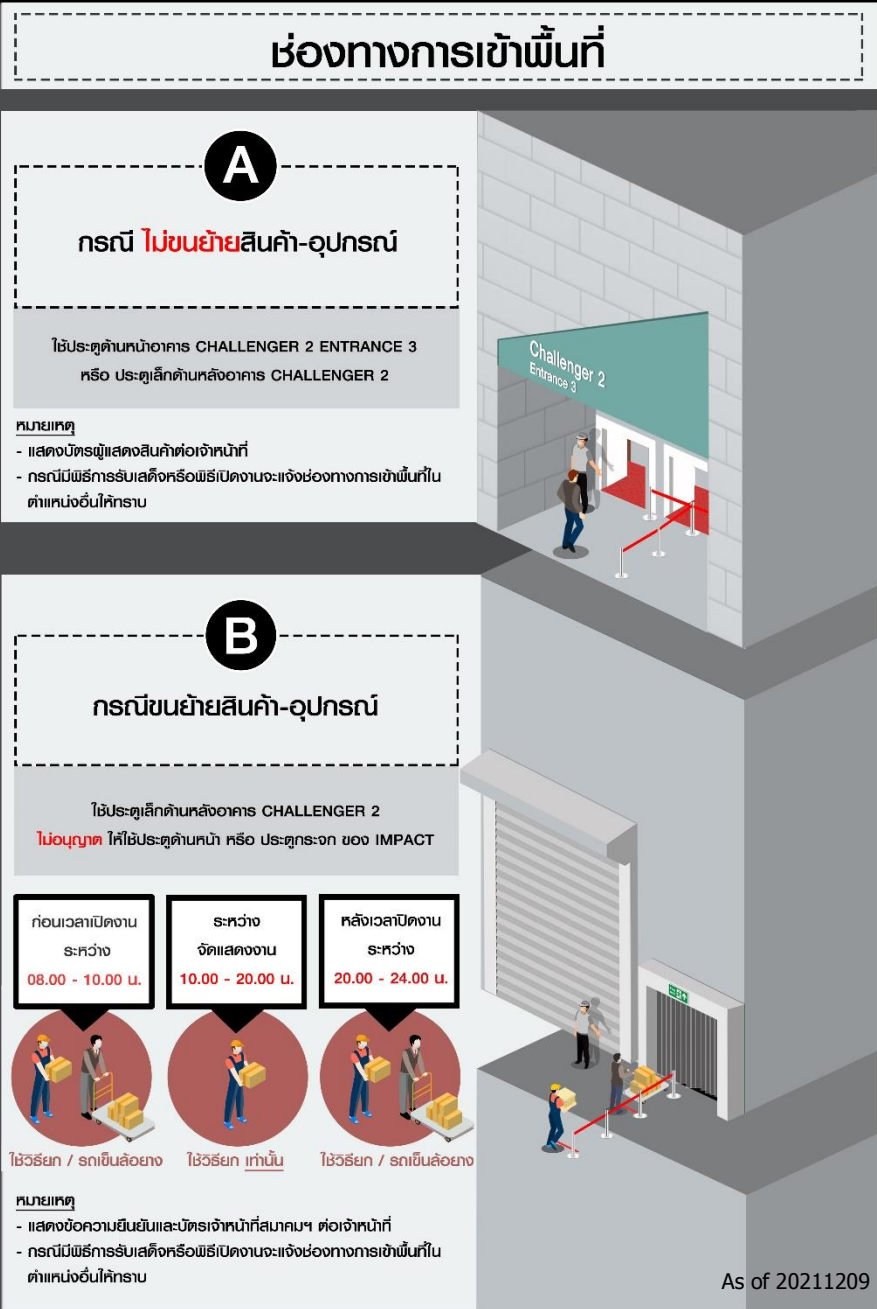
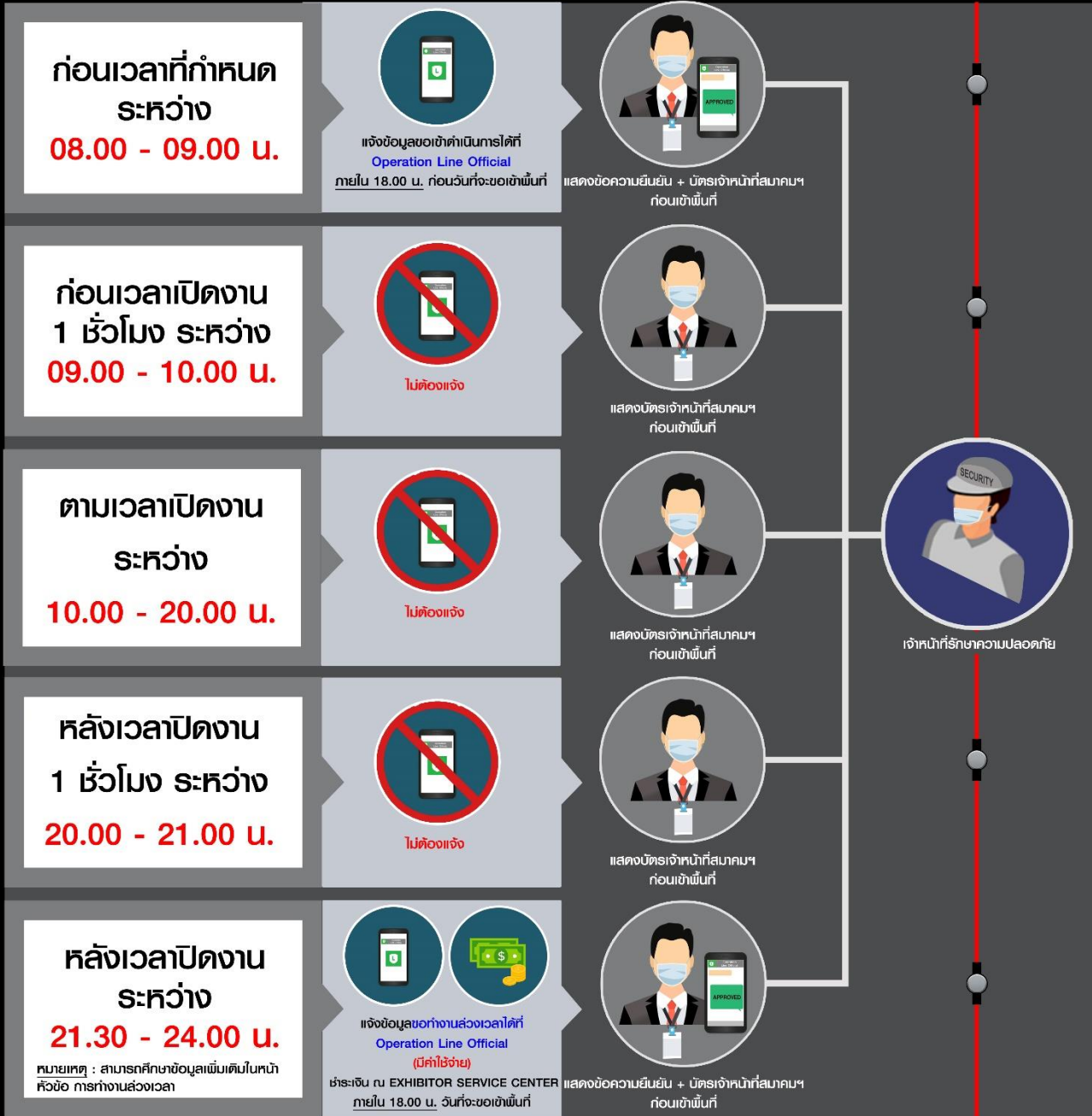
# การทิ้งเศษวัสดุที่เหลือใช้จาก การตกแต่งก่อสร้างและการรื้อถอนในพื้นที่โดยเด็ดขาด มีอัตราปรับขั้นต่ำ **10,000** บาท





## การดำเนินการ (วันที่ 26 เมษายน ถึง 1 พฤษภาคม 2565)

เรื่อง	วันที่	เวลา	การดำเนินการ	หมายเหตุ
<b>การจัดแสดงงาน</b>				
พื้นที่ส่วนจัดแสดง สมาคมสถาปนิกสยามฯ	พื้นที่ภายใน อาคารชาเลนเจอร์ 2	26 เมษายน 2565 -	10.00 น. - 20.00 น.	<ul style="list-style-type: none"> <li>- เจ้าหน้าที่และผู้ที่เกี่ยวข้องของสมาคมฯ <b>สามารถเข้าพื้นที่ได้ก่อนเวลาเปิดงาน 2 ชั่วโมง หรือ ได้ตั้งแต่เวลา 08.00 น. เป็นต้นไป</b></li> <li>- กรณีต้องการเข้าพื้นที่ก่อนเวลาที่กำหนด กรุณาแจ้งเจ้าหน้าที่ของ TTF เพื่ออำนวยความสะดวก</li> </ul>
	บริเวณ LOBBY อาคารชาเลนเจอร์	1 พฤษภาคม 2565		



ขนย้ายสินค้า-อุปกรณ์  
**เข้า**

ขนย้ายสินค้า-อุปกรณ์  
**ออก**



โดยแจ้งข้อมูลขอเข้าดำเนินการได้ที่  
Operation Line Official  
ภายใน 18.00 น. ก่อนวันที่จะขอเข้าพื้นที่

ระหว่าง  
จัดแสดงงาน  
10.00 - 20.00 น.

หมายเหตุ  
ยกเว้นกรณีที่มีพิธีการ  
จะแจ้งเวลาและเส้นทาง  
เข้า-ออกให้ทราบต่อไป



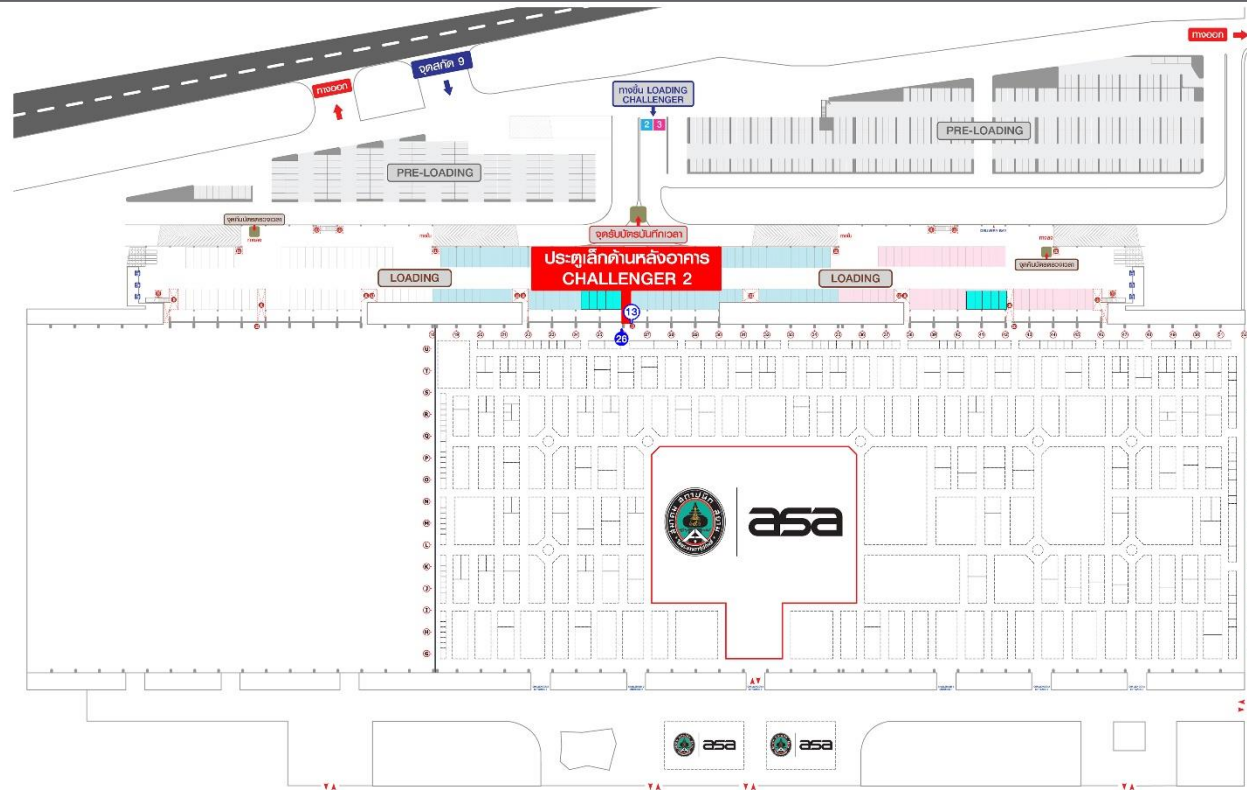
ใช้วิธียก เท่านั้น



แสดงข้อความยืนยัน +  
บัตรเจ้าหน้าที่สมาคมฯ ก่อนเข้าพื้นที่



เจ้าหน้าที่  
รักษาความปลอดภัย



## ช่องทางขนย้ายสินค้า-อุปกรณ์ **เข้า-ออก**

ใช้ประตูเล็กด้านหลังอาคาร  
CHALLENGER 2

**หมายเหตุ**

กรณีไม่มีข้อความที่ได้รับอนุญาตจาก  
ผู้จัดงาน และ บัตรเจ้าหน้าที่สมาคมฯ  
**ไม่อนุญาต** ให้เข้าดำเนินการขนย้าย  
สินค้า-อุปกรณ์ บริเวณ LOADING  
และการใช้ประตูเล็กด้านหลังอาคาร  
CHALLENGER 2

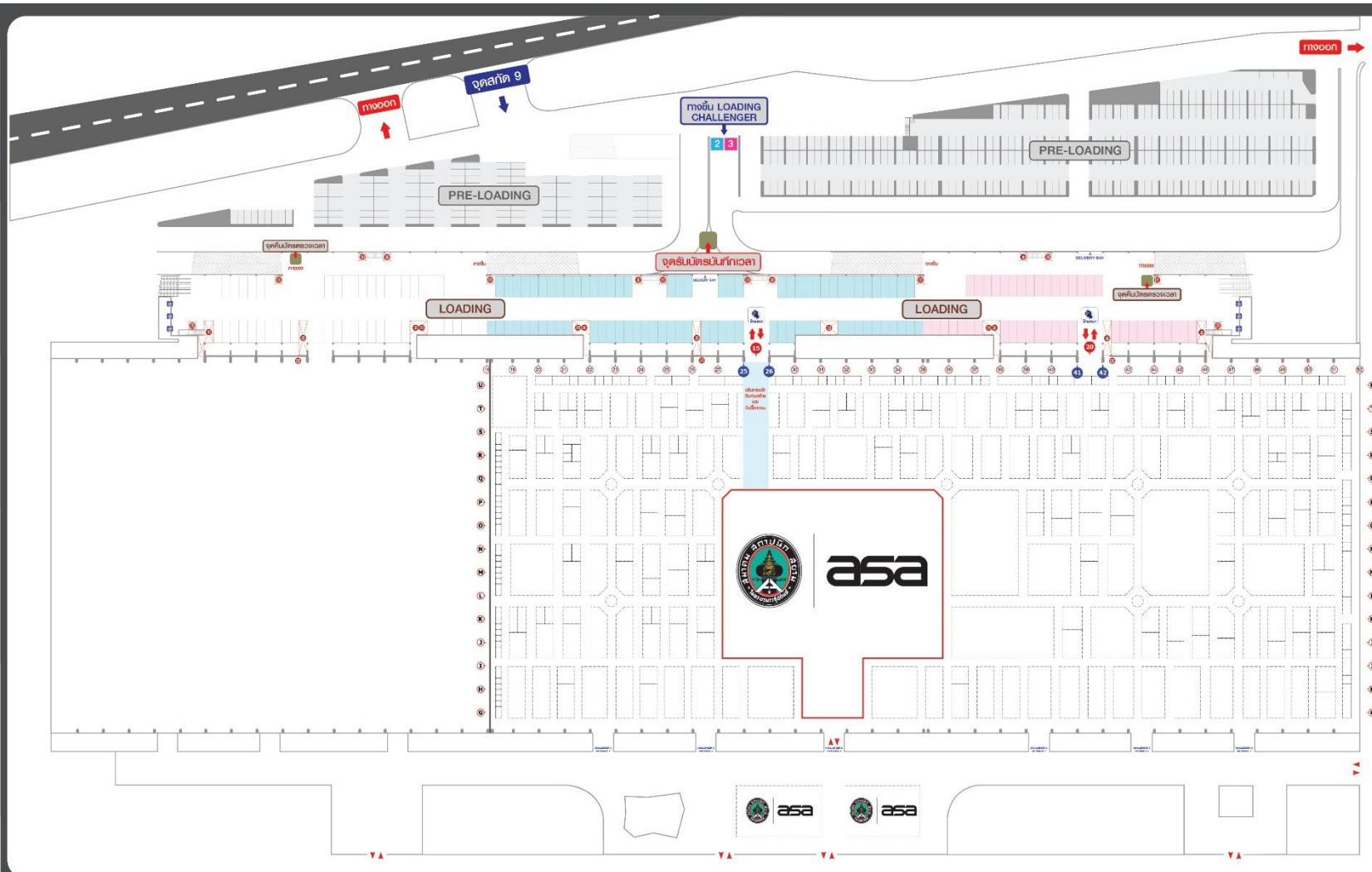
- พื้นที่จอดรถชั่วคราวเพื่อขนย้ายสินค้า-อุปกรณ์
- 13 - ด้านหลังอาคารใช้ช่องเสาที่ 13
- 26 - ด้านในอาคารใช้ช่องเสาที่ 26



## การดำเนินการ (วันที่ 1 - 2 พฤษภาคม 2565)

เรื่อง	วันที่	เวลา	การดำเนินการ	หมายเหตุ	
<b>การรื้อถอน</b>					
พื้นที่ส่วนจัดแสดง สมาคมสถาปนิกสยามฯ	พื้นที่ภายใน อาคารชาเลนเจอร์ 2	1 พฤษภาคม 2565	20.01 น. - 24.00 น.	- รถขนของ <b>Stand by</b> หลัง <b>LOADING</b> ได้ใน เวลา <b>09.00 น.</b> ในบริเวณที่กำหนด - รื้อถอนโครงสร้างหลักกองไว้ในพื้นที่ - ทำการยกของ หรือ ใช้รถเข็น ออกจากพื้นที่	- กรณาส่งคืนพื้นที่ ภายในเวลาที่กำหนด รวมถึงจัดเก็บขยะที่เกิดจากการจัด แสดงออกจากพื้นที่  - กรณีรื้อถอนไม่ทันตามกำหนดเวลา สถานที่จะมีค่าปรับการดำเนินการล่าช้า โดยอัตราจะแจ้งให้ทราบ
		2 พฤษภาคม 2565	00.01 น. - 12.00 น.	- รถขนของเข้าพื้นที่ภายในอาคาร	
	บริเวณ <b>LOBBY</b> อาคารชาเลนเจอร์	1 พฤษภาคม 2565	20.01 น. - 24.00 น.	- รื้อถอนโครงสร้างหลักกองไว้ในพื้นที่ และ ประสานงานให้รถเข็นมารับบริเวณ <b>Drop off</b> <b>ชั้น 2 ( แจ่งทะเบียนรถ )</b>	
		2 พฤษภาคม 2565	00.01 น. - 12.00 น.		





- รถทุกคันที่เข้าดำเนินการแสดงบัตรติดหน้ารถตามที่ TTF มอบให้ต่อเจ้าหน้าที่รักษาความปลอดภัย บริเวณจุดจอด 9 เพื่ออนุญาตเข้าพื้นที่ LOADING อาคารชาเลนเจอร์  
(ไม่ต้องไปรับบัตรอนุญาตเข้าพื้นที่ LOADING ที่ลานจอดรถริมทะเลสาบ)
- รถขนของ Stand by หลัง LOADING ได้ในเวลา 09.00 น. ในบริเวณที่กำหนด

**การเข้ารถคอน**

architect



เฉพาะงานก่อสร้างและรีกอบ  
(รับบัตรบันทึกเวลา)

TTF

**\*บัตรใช้ได้ตามวันและเวลาที่ระบุ เท่านั้น**

สอบถามข้อมูลเพิ่มเติม  
ผู้ประสานงานฝ่ายปฏิบัติการงานแสดงสินค้า  
(Operation)  
โทรศัพท์: +66 2717 2477  
อีเมล: [Operation@TTFintl.com](mailto:Operation@TTFintl.com)




## พื้นที่ภายในอาคารชาเลนเจอร์ 2 (5,007 ตร.ม)

วันที่ **1 พฤษภาคม 2565**

**09.00 น.**

- รถขนของ Stand by ที่บริเวณ **LOADING** (สำรองพื้นที่จุดจอดประมาณรอบละ 10 คัน )
- รถทุกคันที่เข้าดำเนินการแสดงบัตรติดหน้ารถ ตามที่ TTF มอบให้ ต่อเจ้าหน้าที่รักษาความปลอดภัย บริเวณจุดสกัด 9 เพื่ออนุญาตเข้าสู่พื้นที่ **LOADING**  
**\*\*\* บัตรใช้ได้ตามวันและเวลาที่ระบุ เท่านั้น**



- กำหนดช่องจอดสำหรับพื้นที่สมาคมสถาปนิกสยามฯ บริเวณ ช่องเสา LOADING ชาเลนเจอร์ 2 หมายเลขที่ **15** หรือเลขเสาด้านอาคารเสาที่ **25 - 26**

**20.01 น - 24.00 น**

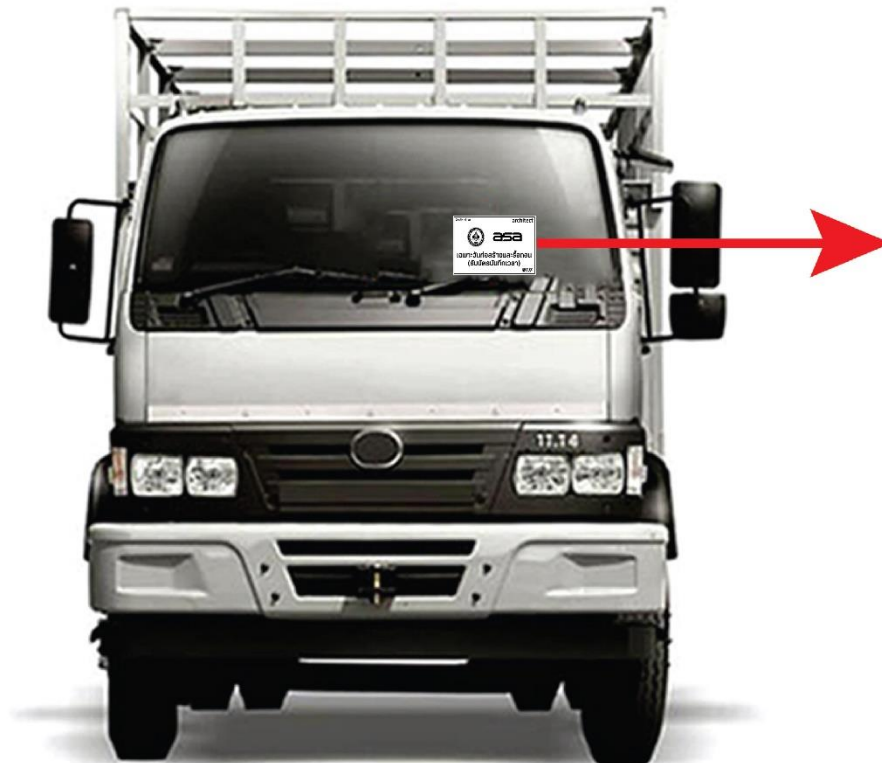
- รื้อถอนโครงสร้างหลักกองไว้ในพื้นที่
- รถยังไม่สามารถเข้าพื้นที่ได้ ให้จอดบริเวณ **LOADING** และใช้วิธียก หรือใช้รถเข็นในการขนย้าย
- \*\*\* ทั้งนี้ หากสามารถนำเข้าพื้นที่ในอาคารได้ก่อนเวลาที่กำหนด เจ้าหน้าที่จะดำเนินการแจ้งผู้ประสานงานให้ทราบ**



As of 20211209

**วันที่ 2 พฤษภาคม 2565 เวลา 00.01 – 12.00 น.**

- สามารถนำรถเข้าไปในพื้นที่อาคารได้
  - รถทุกคันที่เข้าดำเนินการแสดงบัตรติดหน้ารถตามที่ TTF มอบให้ ต่อเจ้าหน้าที่รักษาความปลอดภัย บริเวณจุดสกัด 9 เพื่ออนุญาตเข้าพื้นที่ LOADING อาคารชาเลนเจอร์ (ไม่ต้องไปรับบัตรอนุญาตเข้าพื้นที่ LOADING ที่ลานจอดรถริมทะเลสาบ P9 )
- \*\*\* บัตรใช้ได้ตามวันและเวลาที่ระบุ เท่านั้น**



บัตรติดหน้ารถ

architect



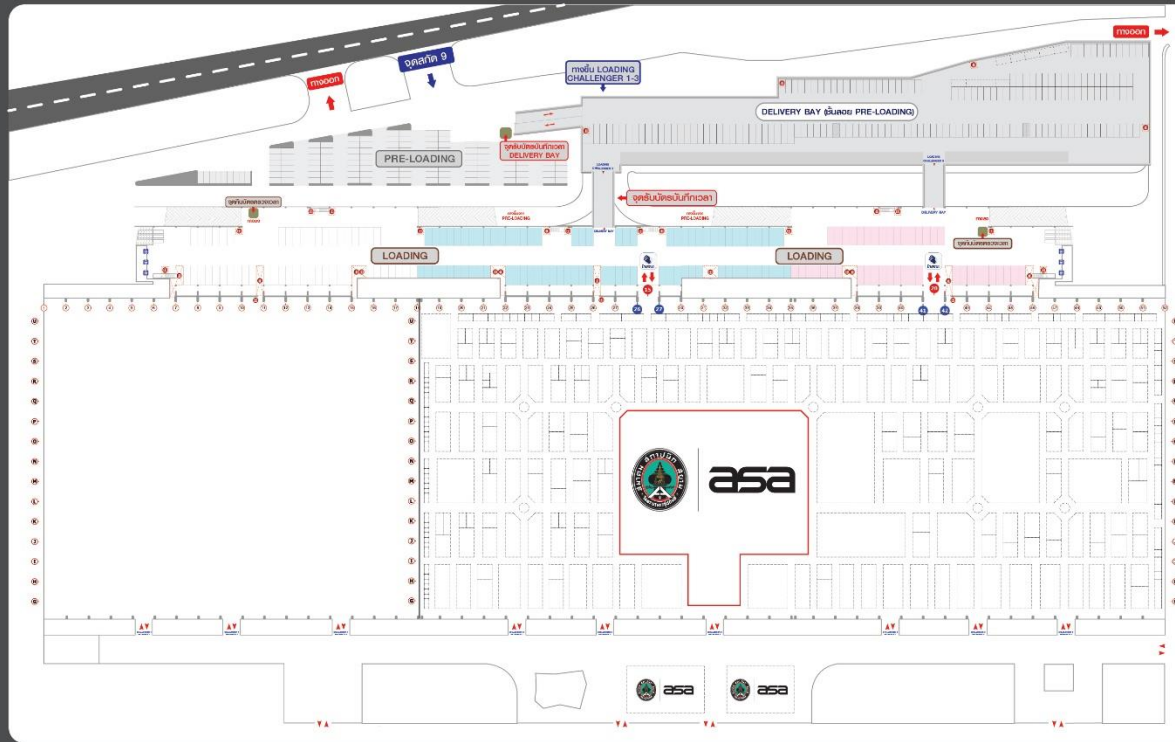
asa

เฉพาะวันก่อสร้างและรื้อถอน  
(รับบัตรบันทึกเวลา)

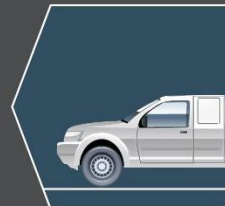


TTF  
THE MARKETING FREEDOM





- พื้นที่จอดรถ LOADING CHALLENGER 2
- พื้นที่จอดรถ DELIVERY BAY (ชั้นลอย PRE-LOADING)
- พื้นที่จอดรถ LOADING CHALLENGER 3
- พื้นที่จอดรถ PRE-LOADING



รถทุกประเภท **ไม่เกิน 4 ล้อ**  
จอดได้ **ไม่เกิน 40 นาที**



รถทุกประเภท **ไม่เกิน 10 ล้อ**  
จอดได้ **ไม่เกิน 60 นาที**



รถทุกประเภท **เกิน 10 ล้อ**  
จอดได้ **ไม่เกิน 1 ชั่วโมง 30 นาที**

**หมายเหตุ**

- จอดเกินเวลาที่กำหนด **เสียค่าปรับอัตรา 200 บาท ต่อชั่วโมง** ( เศษของชั่วโมงคิดเป็น 1 ชั่วโมง )

- กรณีทำบัตรบันทึกเวลาสูญหาย **เสียค่าปรับ 400 บาท** และ  
ต้องนำหลักฐานยืนยันความเป็นเจ้าของรถมาแสดงจึงสามารถนำรถออกจากพื้นที่ได้ ทั้งนี้ต้อง  
เสียค่าปรับการจอดเกินเวลาที่กำหนด

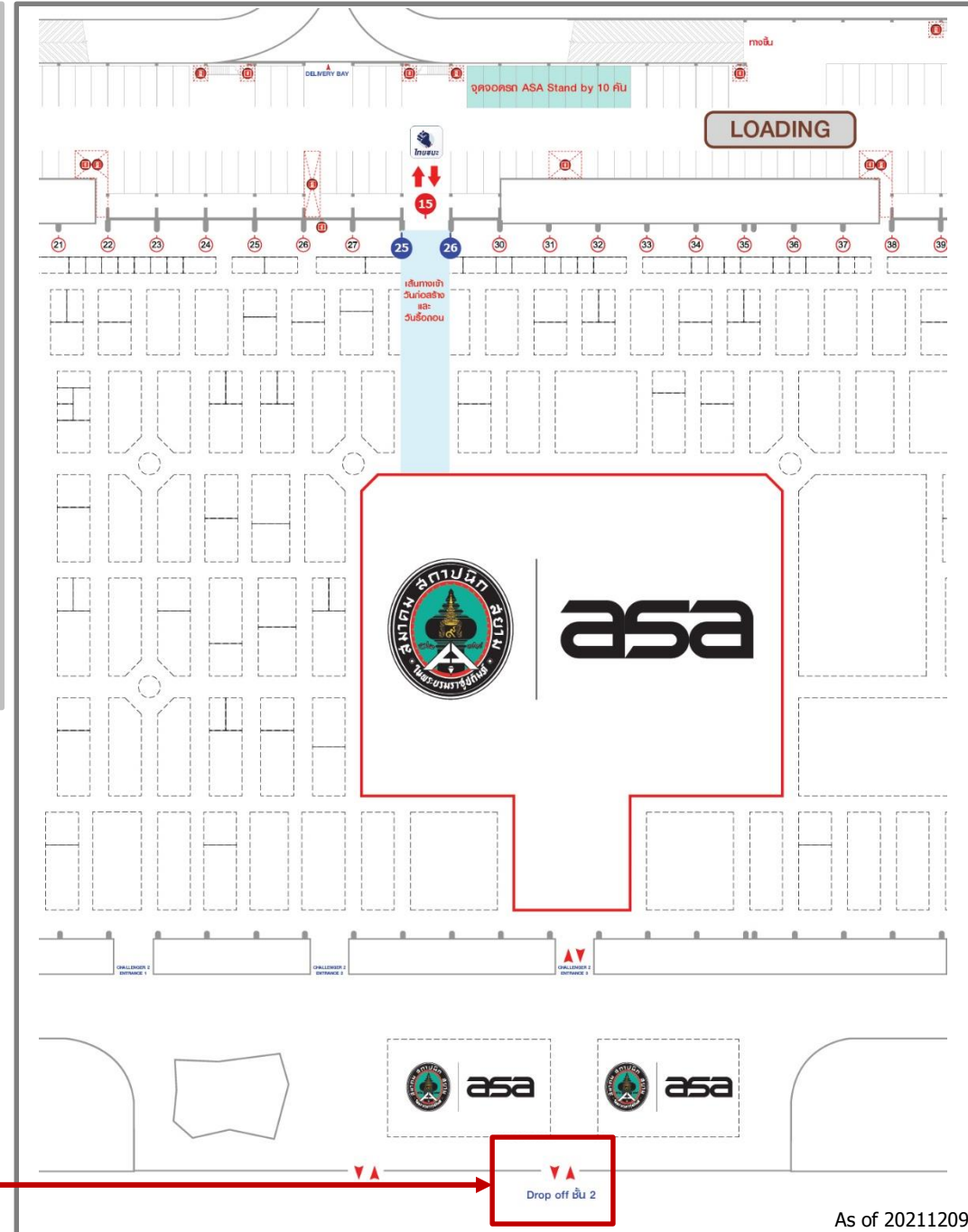




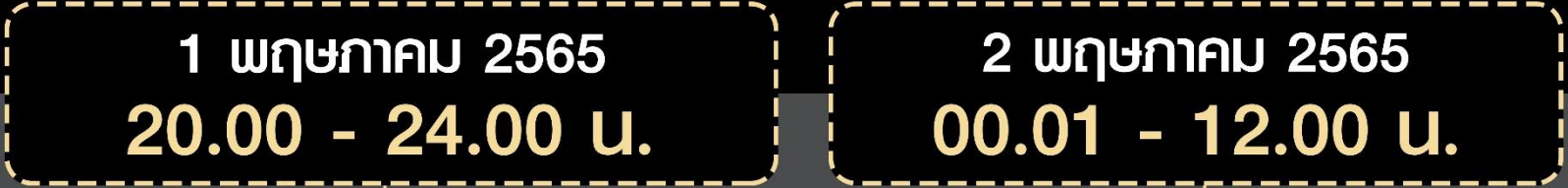
## การรื้อถอนพื้นที่บริเวณ LOBBY อาคารชาเลนเจอร์ ( 1,008 Sq.m)

วันที่ 1 พฤษภาคม 2565 เวลา 20.01น.-24.00 น. และ  
วันที่ 2 พฤษภาคม 2565 เวลา 00.01น.-12.00 น

- แจ้งทะเบียนรถ (ล่วงหน้า ) สำหรับรถทุกคัน ที่จะขึ้น  
จอดบริเวณ Drop Off ชั้น 2
- ใช้วิธียกโครงสร้างที่รื้อถอนแล้ว ผ่านประตูกระจก  
(กรุณาดำเนินการด้วยความระมัดระวัง)



As of 20211209



**ตัวอย่าง แบบฟอร์มการคืนพื้นที่ architect'22**

แบบฟอร์มส่งคืนพื้นที่ก่อสร้าง

วันที่ \_\_\_\_\_ สถานที่ \_\_\_\_\_

ชื่อผู้ลงทะเบียน \_\_\_\_\_ โทรศัพท์มือถือ \_\_\_\_\_

บริษัท \_\_\_\_\_ อีเมล \_\_\_\_\_

ขอขมาขอขมาต่อผู้เกี่ยวข้อง ขอขมาขอขมาต่อผู้เกี่ยวข้อง ขอขมาขอขมาต่อผู้เกี่ยวข้อง ขอขมาขอขมาต่อผู้เกี่ยวข้อง ขอขมาขอขมาต่อผู้เกี่ยวข้อง

นาย/นาง/นางสาว \_\_\_\_\_

ตำแหน่ง \_\_\_\_\_

ดำเนินการรื้อถอนโครงสร้างและเก็บวัสดุ อุปกรณ์ที่นำมาจัดแสดง  
ตลอดจนการทำความสะอาดและเก็บขยะออกจากพื้นที่จัดแสดงตามเวลาที่กำหนดให้เรียบร้อย

แจ้งความประสงค์และกรอกแบบฟอร์มการคืนพื้นที่  
โดยติดต่อเจ้าหน้าที่ทาง Operation Line Official หรือ โทร 089 443 5459

เจ้าหน้าที่เข้าตรวจสอบพื้นที่เพื่อประเมินความเรียบร้อยในพื้นที่จัดแสดง

**ผ่าน**

เจ้าหน้าที่ลงนามยืนยันแบบฟอร์มการคืนพื้นที่  
พร้อมสำเนาให้แก่ผู้รับผิดชอบ

**ไม่ผ่าน**

ผู้รับผิดชอบพื้นที่ดำเนินการแก้ไขอีกครั้ง

**ตัวอย่าง พื้นที่ ไม่ผ่าน การตรวจสอบ**

- ติดเทปกาวพรมปิดประเภท
- ทิ้งขยะ, เศษวัสดุไว้ในพื้นที่จัดแสดง
- ขุด เจาะ ตอก หรือทำให้พื้นอาคารเกิดความเสียหาย
- มีคราบสี, น้ำมัน, ปากกาเคมี ฯลฯ ภายในพื้นที่จัดแสดง



**หมายเหตุ** กรณีผู้รับผิดชอบของพื้นที่ดังกล่าว มิได้แจ้ง ขอให้ตรวจสอบพื้นที่ หรือไม่มีแบบฟอร์มการคืนพื้นที่ที่ได้รับการลงนามจากเจ้าหน้าที่ หากพบความเสียหาย หรือเหตุอันทำให้เกิดไม่ผ่านการตรวจสอบ ค่าความเสียหายที่เกิดขึ้น หลังจากผู้จัดงานและฝ่ายสถานที่ได้ประเมินแล้วนั้น ผู้จัดงานขอสงวนสิทธิ์แจ้งยอดค่าความเสียหายให้กับท่านเพื่อดำเนินการชำระค่าความเสียหายต่อไป (ทั้งนี้ เป็นไปตามเงื่อนไขของการวางค้ำประกันพื้นที่ที่เสียหาย ตารางเมตรละ 1,000 บาท ตามที่ท่านได้มอบให้กับผู้จัดงาน)

- ❖ ส่งจองการให้บริการในด้านต่างๆ ได้ที่ [www.TTFservice.com](http://www.TTFservice.com)
- ❖ สอบถามข้อมูลเกี่ยวกับการดำเนินการ ติดต่อได้ที่

### ฝ่ายปฏิบัติการงานแสดงสินค้า



[Operation@TTFintl.com](mailto:Operation@TTFintl.com)



คุณธนชัย ยิ้มโย



02-717-2477 ต่อ 132



081-629-8308



คุณพันธ์ศักดิ์ เขียวสุทริ



02-717-2477 ต่อ 133



089-443-5459

